



**គ្រឹះស្ថានមីក្រូហិរញ្ញវត្ថុ អាក់ទីវភីភល កីអិលស៊ី**  
**Active People's Microfinance Institution Plc.**



គ្រឹះស្ថានឯកជន / Private Company

របាយការណ៍ប្រចាំឆ្នាំ

**២០២០**

ANNUAL REPORT 2020

# មាតិកា

- \* អារម្ភកថា.....០១
- \* ប្រវត្តិសង្ខេប ទស្សនៈវិស័យ បេសកកម្ម ពាក្យស្លោក គោលការណ៍ណែនាំ និង ក្រុមអនុវត្តន៍របស់ គ្រឹះស្ថានមីក្រូហិរញ្ញវត្ថុ អាក់ទីវីភីភល ភីអិលស៊ី.....០៤
- \* របាយការណ៍ប្រចាំឆ្នាំ ២០២០ និងសារពីនាយកប្រតិបត្តិ.....១០
- \* បរិយាយទូទៅនៃវិស័យហិរញ្ញវត្ថុ.....១៣
- \* ព័ត៌មានប្រតិបត្តិការ.....១៩
- \* រចនាសម្ព័ន្ធរបស់គ្រឹះស្ថានមីក្រូហិរញ្ញវត្ថុ អាក់ទីវីភីភល ភីអិលស៊ី.....២៣
- \* គណៈគ្រប់គ្រង.....២៦
- \* សកម្មភាពផ្សេងៗរបស់គ្រឹះស្ថានប្រចាំឆ្នាំ២០២០.....៣៣
  - + កម្មវិធីចាប់រង្វាន់ និងផ្តល់រង្វាន់ដល់អតិថិជន
  - + ចូលរួមជួយប្រជាពលរដ្ឋដែលរងគ្រោះបង្កដោយទឹកជំនន់រហ័ស នៅឆ្នាំ២០២០
  - + ចូលរួមឧបត្ថម្ភនូវថវិកាដល់រាជរដ្ឋាភិបាលសម្រាប់ទិញវ៉ាក់សាំងចាក់ការពារជំងឺកូវីត-១៩
  - ជាភិក្ខុជួយសម្រាលទម្ងន់បន្ទុករបស់រាជរដ្ឋាភិបាល
- \* សេវាកម្ម និង ផលិតផលរបស់គ្រឹះស្ថានមីក្រូហិរញ្ញវត្ថុ អាក់ទីវីភីភល ភីអិលស៊ី.....៣៧
- \* ទិស្នាក់ការ របស់គ្រឹះស្ថានមីក្រូហិរញ្ញវត្ថុ អាក់ទីវីភីភល ភីអិលស៊ី.....៤៣
- \* របាយការណ៍ហិរញ្ញវត្ថុ.....៥៤

## សេចក្តីផ្តើម



ពិភពលោកទាំងមូលបាននឹងកំពុងជួបប្រទះវិបត្តិសុខភាពយ៉ាងធ្ងន់ធ្ងរ ចាប់តាំងពីចុងឆ្នាំ ២០១៩ មកម្ល៉េះ។ វិបត្តិសុខភាពដោយសារ ការរីករាយ ដាលនៃជំងឺ កូវីដ ១៩ នេះ ជាមូលហេតុដែលនាំឲ្យមានវិបត្តិសេដ្ឋកិច្ចយ៉ាង ធ្ងន់ធ្ងរជាង វិបត្តិសកលកាលពីឆ្នាំ ២០០៨-២០០៩ កន្លងទៅនេះ។

ជំងឺកូវីដ១៩ បាននាំមកនូវការផ្លាស់ប្តូរ របៀបនៃការរស់នៅ ទំនាក់ទំនង សង្គម និងដំណើរការសេដ្ឋកិច្ច។ យ៉ាងណាមិញ ការផ្លាស់ប្តូរមួយនេះ បាន នាំទៅរកប្រក្រតីថ្មី ដែលក្នុងនោះបច្ចេកវិទ្យា បាននឹងកំពុងដើរតួនាទីយ៉ាង សំខាន់ និងពេញនិយម និងអាចក្លាយជាប្រភពកំណើនសក្តានុពលថ្មីសម្រាប់សេដ្ឋកិច្ច។ ប្រឈមមុខនឹងវិបត្តិ នេះ ប្រទេសនានាទាំងអភិវឌ្ឍន៍និងកំពុងលូតលាស់បានអនុវត្តគោលនយោបាយសារពើពន្ធនិងរូបយវត្តវិគ្គារ កម្មជាមួយនឹងវិធានការគាំពារដើម្បីរក្សាលំនឹងសេដ្ឋកិច្ច-សង្គម។ ពាណិជ្ជកម្ម ការវិនិយោគ និងទេសចរណ៍អន្តរ ជាតិ រួមទាំងសកម្មភាពសេដ្ឋកិច្ចក្នុងស្រុកបាននិងកំពុងធ្លាក់ចុះយ៉ាងខ្លាំង ដោយសារតែការដាក់ចេញនូវវិធាន ការណ៍ទប់ស្កាត់ការរីករាលដាលជំងឺកូវីត១៩ ដូចជាការដាក់ប្រទេសក្នុងភាពមានអាសន្ន ការធ្វើចត្តាឡីស័ក ការរក្សាអនាម័យ ការការពារតាមវិធីសាស្ត្រផ្សេងៗ និងការរក្សាគម្លាតសង្គមដោយស្របតាមការណែនាំរបស់ ក្រសួងសុខាភិបាលជាដើម។

ក្នុងស្ថានភាពនេះ រាជរដ្ឋាភិបាលកម្ពុជាបានចាត់វិធានការគ្រប់គ្រងការរីករាលដាលជំងឺកូវីដ១៩ ប្រកប ដោយប្រសិទ្ធភាព ដែលបានធ្វើឲ្យផលប៉ះពាល់លើសុខភាពសាធារណៈក្នុងស្រុកមានកម្រិតទាបបំផុត។ ទោះជាយ៉ាងនេះក្តី កម្ពុជាក៏មិនអាចជៀសផុតពីឥទ្ធិពលអវិជ្ជមាននៃវិបត្តិនេះបានទេ ជាពិសេសវិស័យ ទេសចរណ៍ ការនាំចេញផលិតផល សម្លៀកបំពាក់និងស្បែកជើង និងវិស័យសំណង់និងអចលនទ្រព្យ។

ដោយសារកំណើននៃវិស័យកសិកម្មនិងធនាគារ ជាមួយនឹងការកើនឡើងនៃការនាំចេញផលិតផលមួយចំនួនដែលជាលទ្ធផលនៃការធ្វើពិពិធកម្មកន្លងមក សេដ្ឋកិច្ចកម្ពុជាត្រូវបានរំពឹងថានឹងធ្លាក់ចុះត្រឹមប្រមាណ-១,៩% នៅឆ្នាំ២០២០។

ទន្ទឹមនឹងការគ្រប់គ្រងបានល្អលើការរីករាលដាលនៃជំងឺកូវីដ១៩ ជំនឿទុកចិត្តមកលើសេដ្ឋកិច្ចកម្ពុជា ក៏ត្រូវបានគាំទ្រផងដែរ ដោយស្ថិរភាពម៉ាក្រូសេដ្ឋកិច្ចនិងហិរញ្ញវត្ថុ។ គោលនយោបាយរូបិយវត្ថុត្រូវបានអនុវត្តដោយមានភាពបត់បែនដើម្បីរួមចំណែកគ្រប់គ្រងសម្ពាធអតិផរណា។

ឈរលើបន្ទាត់នៃគោលនយោបាយរបស់រាជរដ្ឋាភិបាល និងធនាគារជាតិនៃកម្ពុជា គ្រឹះស្ថានបានរៀបចំផ្តល់ការអនុគ្រោះ ដល់វិស័យឥណទានដែលមានអទិភាពដល់ជនក្រីក្រដែលរងផលប៉ះពាល់តាមរយៈការរៀបចំឥណទានឡើងវិញ ដើម្បីជាការសម្រាលទុក្ខមួយកម្រិតដល់ប្រជាពលរដ្ឋកម្ពុជាក្នុងគ្រានេះផងដែរ។ ជាមួយគ្នានេះ គ្រឹះស្ថានបានពង្រឹងការប្រឆាំងការសម្អាតប្រាក់និងហិរញ្ញប្បទានភេរវកម្មដើម្បីរួមចំណែកអភិវឌ្ឍន៍វិស័យហិរញ្ញវត្ថុនិងសេដ្ឋកិច្ចកម្ពុជា ជាពិសេសក្នុងដំណាក់កាលនៃការរីករាលដាលនៃជំងឺកូវីត១៩។ ការពង្រឹងសកម្មភាពទាំងនោះត្រូវបានឆ្លុះបញ្ចាំងតាមរយៈការកែលម្អក្របខ័ណ្ឌគតិយុត្ត ដើម្បីបង្កើនប្រសិទ្ធភាពនៃការអនុវត្ត និងការពង្រីកវិសាលភាពនៃសហប្រតិបត្តិការជាមួយអាជ្ញាធរពាក់ព័ន្ធទាំងក្នុងស្រុក និងអន្តរជាតិ។

ជាទីបញ្ចប់ គ្រឹះស្ថានសូមថ្លែងអំណរគុណយ៉ាងជ្រាបជ្រៅចំពោះរាជរដ្ឋាភិបាល រួមទាំងក្រុមប្រឹក្សាភិបាលធនាគារជាតិនៃកម្ពុជា ដែលតែងតែផ្តល់ការគាំទ្រ និងគណៈគ្រប់គ្រងរបស់គ្រឹះស្ថានមីក្រូហិរញ្ញវត្ថុ អាក់ទីវីភីភល និងបុគ្គលិកគ្រប់ជាន់ថ្នាក់ដែលបានខិតខំបំពេញភារកិច្ចប្រកបដោយស្មារតីទទួលខុសត្រូវខ្ពស់ សំដៅរួមដល់ការកសាងប្រព័ន្ធប្រតិបត្តិការរបស់គ្រឹះស្ថានប្រកបដោយការអភិវឌ្ឍន៍។

គ្រឹះស្ថានក៏សូមថ្លែងអំណរគុណដល់ក្រសួង-ស្ថាប័នដែលពាក់ព័ន្ធដែលបានផ្តល់កិច្ចសហប្រតិបត្តិការល្អនាពេលកន្លងមក។

គ្រឹះស្ថាននៅតែជឿជាក់ថា សមាជិកក្រុមប្រឹក្សាភិបាល និងបុគ្គលិកគ្រប់ជាន់ថ្នាក់ នៅតែបន្តការប្រតិបត្តិការ ល្អរួមចំណែកបាននូវសមិទ្ធផលថ្មីៗបន្ថែមទៀតក្នុងវិស័យគ្រឹះស្ថានធនាគារ និងមីក្រូហិរញ្ញវត្ថុ និងការចូលរួម បម្រើផលប្រយោជន៍ជាតិមាតុភូមិនិងប្រជាជនកម្ពុជា។

**អគ្គនាយក**



**TATSUHIRO KURIHARA**

# ប្រវត្តិសង្ខេប

គ្រឹះស្ថានមីក្រូហិរញ្ញវត្ថុ អាក់ទីវភីភល ភីអិលស៊ី ហៅថា អេភី (Active People’s Microfinance Institution Plc, Called APMFI) បានចុះបញ្ជីពាណិជ្ជកម្ម នៅក្នុងព្រះរាជាណាចក្រកម្ពុជា ជាក្រុមហ៊ុនទទួលខុសត្រូវមានកម្រិត។ គ្រឹះស្ថានមីក្រូហិរញ្ញវត្ថុ អាក់ទីវភីភល ភីអិលស៊ី បានចុះបញ្ជីនៅក្រសួងពាណិជ្ជកម្មក្រោមអាជ្ញាប័ណ្ណបញ្ជីលេខ ០០០០៩៤២៩ ចុះថ្ងៃទី២១ ខែមីនា ឆ្នាំ២០១១ និងទទួលអាជ្ញាប័ណ្ណអចិន្ត្រៃយ៍ពីធនាគារជាតិនៃកម្ពុជា (ធនាគារកណ្តាលនៃប្រទេសកម្ពុជា) ដើម្បីធ្វើប្រតិបត្តិការជាគ្រឹះស្ថានមីក្រូហិរញ្ញវត្ថុ ចាប់ពីថ្ងៃទី១៨ ខែសីហា ឆ្នាំ២០១១ រៀងមក។

គ្រឹះស្ថានមីក្រូហិរញ្ញវត្ថុ អាក់ទីវភីភល ភីអិលស៊ី ត្រូវបានវិនិយោគដើមទុនទាំងស្រុងពីក្រុមហ៊ុនមេរបស់ប្រទេសជប៉ុនដែលមានឈ្មោះ Business Partner Co., Ltd។ គ្រឹះស្ថានមីក្រូហិរញ្ញវត្ថុ អាក់ទីវភីភល ភីអិលស៊ី បានខិតខំពង្រីកខ្លួនឲ្យកាន់តែមានប្រតិបត្តិការជាបន្តបន្ទាប់។ មិនតែប៉ុណ្ណោះគ្រឹះស្ថានបានព្យាយាមរហូតមកក្នុងការពង្រឹងសមត្ថភាពរបស់ខ្លួនដើម្បីបម្រើប្រជាពលរដ្ឋកម្ពុជា ប្រកបដោយឆន្ទៈយ៉ាងមុតមាំ ក្នុងការចូលរួមលើកស្ទួយអាជីវកម្មនិងជីវភាពឲ្យកាន់តែប្រសើរឡើង ក៏ដូចជាការចូលរួមអភិវឌ្ឍន៍ប្រទេសឲ្យកាន់តែរីកចម្រើនរួមគ្នា។ ក្នុងកំឡុងពេលប៉ុន្មានឆ្នាំចុងក្រោយនេះ គ្រឹះស្ថានបានបង្កើនដើមទុនរបស់ខ្លួនជាបន្តបន្ទាប់ដើម្បីបំពេញតាមតម្រូវការរបស់ប្រជាជនជាលក្ខណៈផ្តល់ហិរញ្ញវត្ថុខ្នាតតូច។

ថ្មីៗកន្លងមកគិតត្រឹមថ្ងៃទី៣១ ខែធ្នូ ឆ្នាំ២០១៩ គ្រឹះស្ថានមីក្រូហិរញ្ញវត្ថុ អាក់ទីវភីភល ភីអិលស៊ី បានទទួលការអនុម័តពីធនាគារជាតិ នៃកម្ពុជា លើសំណើសុំបង្កើនដើមទុនរបស់ខ្លួនពី ១០,០០១,៨០០ ដុល្លារអាមេរិក រហូតដល់ ២០,០០០,០០០ ដុល្លារអាមេរិក តាមរយៈលិខិតអនុម័តលេខ ៨៧-០២០-១៦២ ឆត ចុះថ្ងៃទី២៨ ខែមករា ឆ្នាំ២០២០ របស់ធនាគារជាតិ នៃកម្ពុជា ដោយឡែកគ្រឹះស្ថានមីក្រូហិរញ្ញវត្ថុ អាក់ទីវភីភល បានបន្ត

ពង្រីកខ្លួនបន្ថែមតាមរយៈបង្កើនសាខារបស់ខ្លួនបន្ថែមទៀត។ បើគិតមកដល់ពេលនេះ គ្រឹះស្ថានបានទទួល  
អាជ្ញាប័ណ្ណរួចមកហើយចំនួន ២០ សាខា រួមមាន៖



២០១១

- ទទួលបានអាជ្ញាប័ណ្ណអាចិន្ត្រៃយ៍ពីធនាគារជាតិនៃកម្ពុជា
- ចុះបញ្ជីនៅ ក្រសួងពាណិជ្ជកម្មនៃព្រះរាជាណាចក្រកម្ពុជា ក្នុងនាមជាក្រុមហ៊ុនមហាជនទទួលខុសត្រូវមានកម្រិត

២០១២

- បង្កើនដើមទុនពី ៣០០.០០០ ដុល្លារ ដល់ ៧៩១.៨០០ដុល្លារ
- ផ្លាស់ប្តូរទីតាំងថ្មី ដែលមានអាសយដ្ឋាននៅផ្ទះលេខ ១៤៩សេ ផ្លូវលេខ១៤៣ សង្កាត់បឹងកេងកង៣ ខណ្ឌចំការមនរាជធានីភ្នំពេញ

២០១៣

- បង្កើនដើមទុនពី ៧៩១.៨០០ដុល្លារ ដល់ ៥.០០១.៨០០ដុល្លារ
- ផ្លាស់ប្តូរទីតាំងថ្មី ដែលមានអាសយដ្ឋាននៅអាគារលេខ៣៥-៣៧ ផ្លូវលេខ២១៤ សង្កាត់បឹងកេង ខណ្ឌដេកក រាជធានីភ្នំពេញ
- បង្កើតសាខាខេត្តសៀមរាប និងសាខាខណ្ឌបឹងកេងកង៣

២០១៤

- បង្កើតសាខាខណ្ឌសែនសុខ

២០១៥

- បង្កើនដើមទុនពី៥.០០១.៨០០ ដុល្លារ ដល់ ៨.៥០១.៨០០ ដុល្លារ

- បង្កើនដើមទុនពី ៨.៥០១.៨០០ ដុល្លារ ដល់ ១០.០០១.៨០០ ដុល្លារ
- បង្កើតសាខាខេត្តបាត់ដំបង និងសាខាខេត្តកំពង់ចាម

២០១៦

២០១៧

- បង្កើត សាខាខណ្ឌមានជ័យ ខណ្ឌច្បារអំពៅ ខណ្ឌប្រាយច្បា ខេត្តបន្ទាយមានជ័យ និងខេត្តកំពង់ស្ពឺ

២០១៨

- បង្កើតសាខា ខេត្តកំពង់ឆ្នាំង សាខាខេត្តក្រចេះ និងខេត្តតន្ត្រី

២០២០

- ផ្លាស់ប្តូរមីក្រូហិរញ្ញវត្ថុ ដែលមានអាសយដ្ឋាននៅ អាគារលេខ៨៨ ផ្លូវលេខ២១៤ ភូមិ៤ សង្កាត់បឹងព្រលិត ខណ្ឌលមករា រាជធានីភ្នំពេញ
- បង្កើតសាខា ខេត្តកណ្តាល សាខាខេត្តតាកែវ និងសាខាខណ្ឌទួលគោក

- បង្កើនដើមទុនពី ១០.០០១.៨០០ ដុល្លារ ដល់ ២០.០០០.០០០ ដុល្លារ
- បង្កើត សាខាត្បូងឃ្មុំ និងសាខាព្រៃកញ្ជ្រៅ

២០១៩

**ទស្សនៈវិស័យ**

• យើងមានបំណងក្លាយទៅជាគ្រឹះស្ថានហិរញ្ញវត្ថុមួយឈានមុខគេ តាមរយៈការផ្តល់សេវាកម្មល្អប្រសើរ និងរីកចម្រើនប្រកបដោយស្ថេរភាព។

**បេសកកម្ម**

• យើងធ្វើឲ្យប្រសើរឡើងនូវជីវភាពរស់នៅរបស់ប្រជាជនកម្ពុជា តាមរយៈការចូលរួម និងផ្តល់នូវឥណទានដោយប្រកាន់ខ្ជាប់ភាពជាដៃគូនៃអាជីវកម្មហិរញ្ញវត្ថុ។

**ពាក្យស្លោករបស់គ្រឹះស្ថាន**

• យើងស្តាប់លោកអ្នក គិតជាមួយលោកអ្នក ដើម្បីបង្កើត ដំណោះស្រាយដ៏ល្អបំផុតសម្រាប់ភាពជោគជ័យរបស់លោកអ្នក។

**គោលការណ៍ណែនាំ**

• **អាក់ទីវីភីភល ភីអិលស៊ី** នឹងផ្តល់សេវាហិរញ្ញវត្ថុដល់ប្រជាពលរដ្ឋកម្ពុជាទូទៅដោយមិនប្រកាន់វណ្ណៈ។

• **អាក់ទីវីភីភល ភីអិលស៊ី** នឹងផ្តល់សេវាហិរញ្ញវត្ថុដែលមានលក្ខណៈបត់បែន និងងាយស្រួលជាងគេ។

• **អាក់ទីវីភីភល ភីអិលស៊ី** ប្តេជ្ញាគោរព និងអោយតម្លៃអតិថិជនរបស់ខ្លួនជាអាទិភាព។

• **អាក់ទីវីភីភល ភីអិលស៊ី** ប្តេជ្ញាប្រកាន់ខ្ជាប់នូវអត្តចរិត និងស្តង់ដារការងារដើម្បី ធានាបាននូវភាពជឿជាក់។

• **អាក់ទីវីភីភល ភីអិលស៊ី** ប្តេជ្ញាផ្តល់សេវាកម្ម និងទំនាក់ទំនងល្អបំផុតដល់ប្រជាពលរដ្ឋគ្រប់រូប។

• **អាក់ទីវីភីភល ភីអិលស៊ី** ជាគ្រឹះស្ថានរៀនសូត្រដែលមានការផ្លាស់ប្តូរ និងការចែករំលែកនូវព័ត៌មានសមស្របដើម្បីរួមចំណែកដល់ការអភិវឌ្ឍន៍បុគ្គលិកការបណ្តុះបណ្តាល ព្រមទាំងរួមចំណែកក្នុងការកែលម្អគោលការណ៍ និងប្រព័ន្ធ។

**ក្រុមអនុវត្តន៍របស់ អាក់ទីវីភីភល ភីអិលស៊ី**

• **ការរៀនសូត្របំណុលលើសលប់** ៖ យើងនឹងផ្តល់ឥណទានតាមលទ្ធភាពសងរបស់អតិថិជន និងរកវិធីដើម្បីបញ្ចៀសបំណុលលើសលប់តាមការដែលអាចធ្វើបាន។

- **ក្រុមសីលធម៌របស់បុគ្គលិក** ៖ យើងមានការអប់រំបន្ថែម និងប្រកាន់ខ្ជាប់នូវឥរិយាបថប្រកបដោយក្រុមសីលធម៌ខ្ពស់ គោរពចំពោះអតិថិជន គ្រប់មជ្ឈដ្ឋានពីបុគ្គលិកគ្រប់លំដាប់ថ្នាក់។
- **សេរីភាពក្នុងការជ្រើសរើស** ៖ អតិថិជនមានសិទ្ធិជ្រើសរើសផលិតផល និងសេវាកម្មរបស់យើងដែលសមស្របនឹងមុខរបរបុគ្គលិក។
- **យន្តការឆ្លើយតបចំពោះមតិយោបល់** ៖ យើងនឹងទទួលយកនូវមតិយោបល់ និងឆ្លើយតបអោយបានសមរម្យបំផុត។



# របាយការណ៍ប្រចាំឆ្នាំ ២០២០ សារពីអគ្គនាយកប្រតិបត្តិ



គ្រឹះស្ថានមីក្រូហិរញ្ញវត្ថុ អាក់ទីវភីភល ភីអិលស៊ី ទទួលបានអាជ្ញាប័ណ្ណអាជីវកម្មពីក្រសួងពាណិជ្ជកម្ម ក្នុងខែមីនា ឆ្នាំ២០១១ និងអាជ្ញាប័ណ្ណមីក្រូហិរញ្ញវត្ថុ ពី ធនាគារជាតិនៃកម្ពុជា នៅខែឧសភា ឆ្នាំ២០១១។ បន្ទាប់មកក្រុមហ៊ុន Business Partner Co., Ltd ដែលជាម្ចាស់ភាគហ៊ុននៅប្រទេសជប៉ុនបានទិញ ភាគហ៊ុនទាំងអស់ នៃគ្រឹះស្ថានមីក្រូហិរញ្ញវត្ថុ អាក់ទីវភីភល ភីអិលស៊ី ចំនួន១០០% ហើយគ្រឹះស្ថានបានចាប់ផ្តើមអាជីវកម្ម ក្នុងនាមជាក្រុមហ៊ុន

មីក្រូហិរញ្ញវត្ថុជប៉ុននៅខែធ្នូ ឆ្នាំ២០១២។ នៅក្នុង គ្រានោះផងដែរ ចំនួនសមតុល្យសាច់ប្រាក់យើង មានត្រឹមតែ ១៨០,០០០ ដុល្លារអាមេរិក រីឯចំនួន បុគ្គលិកមានចំនួនត្រឹមតែ ៦នាក់ប៉ុណ្ណោះ។ មាន ន័យថាក្រុមហ៊ុនរបស់យើងមានលក្ខណៈតូចណាស់ កាលពីដើមឡើយ។ ប៉ុន្តែក្នុងពេលនេះ គ្រឹះស្ថានមាន ចំនួនសមតុល្យ ១០២,៧៣៩,១៤៨.០៨ ដុល្លារ អាមេរិក ហើយចំនួនបុគ្គលិក ៥៩០ នាក់ ជាមួយ សាខាចំនួន២០ និងមានអតិថិជនចំនួន ១១៣១០៤។

គ្រឹះស្ថានបាន និងកំពុងបន្តការរីកចម្រើនអស់រយៈពេល ៧ ឆ្នាំ ដោយសារតែការគាំទ្ររបស់អតិថិជន។ យើងនឹងមិនបោះបង់ចោលនូវការពង្រីកអាជីវកម្មរបស់យើងឡើយហើយនឹងបន្តការខិតខំបន្ថែមទៀត។

ក្នុងឆ្នាំ២០២០ វិបត្តិសេដ្ឋកិច្ច ដែលមានមូលហេតុមកពីការរីករាលដាលនៃជំងឺកូវីដ១៩ គ្រឹះស្ថាននៅតែបន្តប្រតិបត្តិការបម្រើផលប្រយោជន៍រួម និងតួនាទីជាដៃគូរួមរបស់សហគមន៍ជាបន្តបន្ទាប់។ មិនតែប៉ុណ្ណោះតួនាទីសំខាន់បំផុតរបស់យើង គឺការផ្តល់អត្ថប្រយោជន៍ដល់អតិថិជន បុគ្គលិក និងសង្គមទាំងមូល។ យើងបានផ្តល់ជូនអតិថិជននូវសេវាកម្មតាមតម្រូវការ ហើយគាំទ្រដល់ជីវភាពរស់នៅប្រចាំថ្ងៃ និងអាជីវកម្មរបស់ពួកគេផងដែរ។ យើងកំពុងធ្វើឱ្យពួកគាត់ទទួលបាននូវស្ថានភាពល្អ ដែលជាការគ្រប់គ្រងប្រកបដោយស្មោះត្រង់របស់ក្រុមហ៊ុនយើង។ ការបង្កើនឱកាសការងារ ការបង់ពន្ធមានលក្ខណៈទៀងទាត់ និងការផ្តល់សេវាកម្មប្រកបដោយស្មោះត្រង់ដល់អតិថិជនដោយសារតែសកម្មភាពរបស់យើង។ ជាមួយគ្នានេះផងដែរ គ្រឹះស្ថានបានចូលរួមគ្រប់សកម្មភាពក្នុងគ្រាដែលប្រទេស

កំពុងទទួលរងនូវការធ្លាក់ចុះនៃសេដ្ឋកិច្ចកម្ពុជាក៏ដូចជាការអនុគ្រោះដល់ប្រជាជនដែលរងផងប៉ះពាល់នូវការបាត់បង់ការងារ ឬការធ្លាក់ចុះនៃការប្រកបអាជីវកម្មរបស់ប្រជាជនកម្ពុជាតាមរយៈការបន្ធូរបន្ថយការបង់ប្រាក់សងមកវិញតាមវិធីសាស្ត្រផ្សេងៗដែលអាចធ្វើទៅបាន ដោយស្របតាមគោលការនយោបាយរបស់ធនាគារជាតិ នៃកម្ពុជា រួមទាំងការចូលរួមការរក្សាអនាម័យ និងការរក្សាគម្លាតតាមយុទ្ធនាការរបស់ក្រសួងសុខាភិបាលយ៉ាងម៉ឺងម៉ាត់ដើម្បីទទួលបានសុវត្ថិភាពពីជំងឺកូវីដ១៩។

លើសពីនេះ គ្រឹះស្ថាននៅតែបន្តធ្វើដំណើរទៅមុខ ទោះបីកម្ពុជាមានការធ្លាក់ចុះនៃវិបត្តិសេដ្ឋកិច្ចយ៉ាងណាក្តី ក៏តួនាទីរបស់គ្រឹះស្ថាននឹងមិនត្រូវបានផ្លាស់ប្តូរ។ យើងនឹងបង្ហាញពីចក្ខុវិស័យដែលគ្រឹះស្ថានបានធ្វើចាប់តាំងពីក្រុមហ៊ុនរបស់យើងបានបង្កើតឡើងដល់បុគ្គលិកដែលមិនត្រឹមតែជាអ្នកគ្រប់គ្រងជាន់ខ្ពស់ប៉ុណ្ណោះទេប៉ុន្តែសមាជិកទាំងអស់ក៏ដូចជាបុគ្គលិកថ្មីដែរ។ ដើម្បីក្លាយទៅជា“ គ្រឹះស្ថានមីក្រូហិរញ្ញវត្ថុ ដែលនៅជិតលោកអ្នកបំផុតនៅក្នុងប្រទេសកម្ពុជា” ដែលជាទីត្រូវការរបស់អតិថិជនជា

ច្រើន។ យើងនៅតែបន្តការខិតខំពង្រីក និងពង្រឹង តួនាទីរបស់យើងបន្ថែមទៀត ដោយផ្ដោតលើការ គោរពតាមក្រមសីលធម៌ ក្នុងការប្រកបអាជីវកម្ម និងការរៀបចំប្រព័ន្ធគ្រប់គ្រងឲ្យបានល្អ ដើម្បីសម្រេច ឲ្យបាននូវការរីកចម្រើនខ្លាំងជាងនេះទៅទៀត។

គ្រឹះស្ថានមីក្រូហិរញ្ញវត្ថុ អាក់ទីវីភីភល ភីអិលស៊ី សូមថ្លែងអំណរគុណសម្រាប់ការបន្តគាំទ្រនិង លើកទឹកចិត្ត។

### អគ្គនាយកប្រតិបត្តិ



**TATSUHIRO KURIHARA**

## បរិយាយទូទៅនៃវិស័យហិរញ្ញវត្ថុ

នៅឆ្នាំ២០២០នេះ សេដ្ឋកិច្ចពិភពលោកបានទទួលរងផលប៉ះពាល់ធ្ងន់ធ្ងរពីការរីករាលដាលនៃជំងឺកូវីដ១៩ ហើយមូលនិធិរូបិយវត្ថុអន្តរជាតិបានប៉ាន់ស្មានថា កំណើនសេដ្ឋកិច្ចអាចធ្លាក់ចុះ -៤,៤% ក្នុងនោះសេដ្ឋកិច្ចប្រទេសអភិវឌ្ឍន៍អាចធ្លាក់ចុះ -៥,៨% និងសេដ្ឋកិច្ចប្រទេសកំពុងលូតលាស់និងកំពុងអភិវឌ្ឍន៍ធ្លាក់ចុះ -៣,៣%។ ទន្ទឹមនឹងនេះ កំណើនសេដ្ឋកិច្ចតំបន់អាស៊ានអាចធ្លាក់ចុះ -៣,៤%។ ឆ្លើយតបនឹងវិបត្តិសុខភាពនិងសេដ្ឋកិច្ចនេះ រដ្ឋាភិបាលនៃប្រទេសនានាបានដាក់ចេញនូវគោលនយោបាយសារពើពន្ធវិគ្គារកម្ម ដើម្បីជំរុញសកម្មភាពសេដ្ឋកិច្ច និងគោលនយោបាយគាំពារសង្គមផ្សេងៗ ហើយធនាគារកណ្តាលភាគច្រើនបានអនុវត្តគោលនយោបាយរូបិយវត្ថុ វិគ្គារកម្ម ដោយបានបន្ទាបអត្រាការប្រាក់គោល ចាក់បញ្ចូលសាច់ប្រាក់ក្នុងទីផ្សារ និងបន្ធូរបន្ថយការរឹតបន្តឹងផ្នែកបទប្បញ្ញត្តិក្នុងវិស័យធនាគារ ដើម្បីស្តារស្ថានភាពសេដ្ឋកិច្ចឡើងវិញ។

សេដ្ឋកិច្ចកម្ពុជាក៏ត្រូវបានប៉ាន់ស្មានថាអាចធ្លាក់ចុះ -១,៩% ដោយសារការធ្លាក់ចុះនៃវិស័យដែលពឹងផ្អែកលើតម្រូវការខាងក្រៅ រួមមាន វិស័យទេសចរណ៍ កម្មន្តសាល សំណង់និងអចលនទ្រព្យខណៈដែលវិស័យកសិកម្មបន្តកើនឡើងបានយ៉ាងល្អ។ ជញ្ជីងទូទាត់កម្ពុជាត្រូវបានប៉ាន់ស្មានថាមានអតិរេក ដោយសារកំណើនការនាំចេញ និងការធ្លាក់ចុះការនាំចូល គួបផ្សំនឹងការបន្តទទួលវិនិយោគផ្ទាល់បរទេស ទោះបីជាលំហូរនៃការនាំចូលមានកម្រិតទាបជាងមុនក្តី។ អតិរេកជញ្ជីងទូទាត់បានរួមចំណែកបង្កើនទុនបម្រុងអន្តរជាតិ ២១,៣ ប៊ីលានដុល្លារអាមេរិក ដែលមានកម្រិតជាង១០ខែ នៃការនាំចូលទំនិញនិងសេវាសម្រាប់គ្រាបន្ទាប់ ខ្ពស់ជាងកម្រិតអប្បបរមាសម្រាប់ប្រទេសកំពុងអភិវឌ្ឍន៍ (៣ខែ)។

អតិផរណាបន្តមានកម្រិតទាបក្នុងអត្រា ២,៩% ដែលខ្ពស់ជាងគ្រាដូចគ្នាឆ្នាំមុនបន្តិច (១,៩%) ដោយសារកំណើនថ្លៃក្រុមម្ហូបអាហារ ខណៈដែល

ថ្លៃក្រុមទំនិញ និងសេវាពាក់ព័ន្ធនឹងប្រេងឥន្ធនៈបាន ធ្លាក់ចុះ។ ជាមួយគ្នានេះ អត្រាប្តូរប្រាក់រៀលធៀប នឹងប្រាក់ដុល្លារអាមេរិកបន្តមានស្ថិរភាព ដោយមាន កម្រិតជាមធ្យមក្នុងរង្វង់ ៤.០៩០ រៀលក្នុងមួយ ដុល្លារអាមេរិក ខ្ពស់ជាងគ្រាដូចគ្នាឆ្នាំមុន (៤.០៦១ រៀល) កម្រិតទាបនៃអតិផរណា និងស្ថិរភាពអត្រាប្តូរ ប្រាក់ បានរួមចំណែកយ៉ាងសំខាន់ក្នុងការរក្សាស្ថិរ ភាពម៉ាក្រូសេដ្ឋកិច្ច។

ដើម្បីរួមចំណែកកាត់បន្ថយផលប៉ះពាល់ពីឥទ្ធិ ពលនៃជំងឺកូវីដ១៩ មកលើសេដ្ឋកិច្ច ធនាគារជាតិ នៃកម្ពុជាបានអនុវត្តគោលនយោបាយរូបិយវត្ថុវិញ្ញា កម្ម និងបានធ្វើអន្តរាគមន៍នៅលើទីផ្សារប្តូរប្រាក់ ដោយបានបង្កើនកម្រិតសន្ទនីយភាពក្នុងប្រព័ន្ធ ធនាគារ បានធ្វើឲ្យមានជំនឿទុកចិត្តមកលើវិស័យ ធនាគារ និងប្រាក់រៀល។ ជាក់ស្តែង អត្រាប្រាក់ បម្រុងកាតព្វកិច្ច និងរូបិយប័ណ្ណត្រូវបានទម្លាក់ មកត្រឹម ៧% ស្របពេលដែលអត្រាការប្រាក់លើ មូលបត្រអាចជួញដូរបាន (NCD) និងប្រតិបត្តិការ ផ្តល់សន្ទនីយភាពដោយមានការធានា (LPCO) ត្រូវបានបន្ទាប ដើម្បីកាត់បន្ថយថ្លៃដើមលើប្រាក់កម្ចី

ជាដើម។ NCD បានបម្រើដល់ការរក្សាសន្ទនីយ ភាពលើស របស់គ្រឹះស្ថានធនាគារនិងហិរញ្ញវត្ថុ ដែលក្នុងនោះការចេញផ្សាយ NCD ចារឹកជា ដុល្លារអាមេរិកមាន ៣០,៨ ប៊ីលានដុល្លារអាមេរិក ដែលបានកើនឡើង ៤៥,៣% និងជាដើមមាន ១០,៩ ទ្រីលានរៀល ដោយមានកំណើន ៤%។ ជាមួយគ្នានេះ ធនាគារជាតិនៃកម្ពុជាបានផ្គត់ផ្គង់ សន្ទនីយភាពរៀលទៅគ្រឹះស្ថានធនាគារ និងហិរញ្ញ វត្ថុដែលមានតម្រូវការសន្ទនីយភាពជាប្រាក់រៀល តាមរយៈប្រតិបត្តិការ LPCO ចំនួន ២៣ លើក សរុប ៥,៩ ទ្រីលានរៀល ដែលបានកើនឡើង ២៤,៥%។ ក្នុងបរិការណ៍នៃការធ្លាក់ចុះកំណើន សេដ្ឋកិច្ច បរិមាណរូបិយវត្ថុទូទៅ (M2) ក៏បានថយ ចុះផងដែរក្នុងអត្រា ១៤,៧% (ទាបជាងគ្រាដូចគ្នា ឆ្នាំមុន ដែលមានកម្រិត ១៨,២%) ប៉ុន្តែស្ថិតក្នុង កម្រិតសមស្របសម្រាប់គាំទ្រតម្រូវការរូបិយវត្ថុ ក្នុងសេដ្ឋកិច្ច។ គួររំលឹកដែរថា ឥណទានជាប្រាក់ រៀលធៀបនឹងសំណុំឥណទានសរុបរក្សាបាន ក្នុងកម្រិត ១២,៨%។ ហើយកម្រិតដុល្លារក្នុង រូបនីយកម្ម (ប្រាក់បញ្ញើជារូបិយប័ណ្ណធៀបនឹង

រូបិយវត្ថុទូទៅ) នៅបន្តស្ថិតក្នុងកម្រិតខ្ពស់ ៨៣,៨។

វិស័យធនាគារបន្តរីកចម្រើននិងមានស្ថិរភាពយ៉ាងរឹងមាំ ព្រមទាំងបានរួមចំណែកយ៉ាងសកម្មក្នុងការគាំទ្រសកម្មភាពសេដ្ឋកិច្ច។ ទ្រព្យសកម្មរបស់ប្រព័ន្ធធនាគារមានការកើនឡើង ១៥,៧% (ដល់ ២១៧% នៃផ.ស.ស) ក្នុងនោះឥណទានកើន ១៤,៨% (១៣៦% នៃផ.ស.ស) ហើយប្រាក់បញ្ញើកំណើន ១៥,៤% (១២៣% នៃផ.ស.ស)។

បណ្តាញប្រតិបត្តិការនិងសេវាហិរញ្ញវត្ថុត្រូវបានបន្តអភិវឌ្ឍន៍ និងពង្រីកទៅដល់គ្រប់តំបន់ទូទាំងប្រទេសដែលបានលើកកម្ពស់បរិយាបន្នហិរញ្ញវត្ថុជាលំដាប់ដោយមានចំនួនគណនីប្រាក់បញ្ញើអតិថិជនកើនដល់ ៣,២ លានគណនី (កើន ៣,៩%)។ ជាមួយគ្នានេះ គ្រឹះស្ថានធនាគារនិងហិរញ្ញវត្ថុបានផ្តល់ការអនុគ្រោះដល់អ្នកខ្ចីប្រាក់ តាមរយៈការរៀបចំឥណទានឡើងវិញចំនួន ២៨៥.០៧៤ គណនី ស្មើនឹងប្រមាណ ៤,២ ប៊ីលានដុល្លារអាមេរិក ដែលមាននិន្នាការថយចុះជាលំដាប់ចាប់តាំងពីខែសីហាមក។ ធនាគារជាតិនៃកម្ពុជាបានអនុវត្តក្របខ័ណ្ឌត្រួតពិនិត្យផ្នែកលើហានិភ័យ និងទស្សនៈអនាគត ព្រម

ទាំងបានដាក់ចេញជាបន្តបន្ទាប់នូវវិធានការម៉ាក្រូនិងមីក្រូប្រុងប្រយ័ត្នដែលមានលក្ខខណៈបុរេសកម្មដើម្បីពង្រឹងស្ថិរភាពហិរញ្ញវត្ថុ។ លើសពីនេះ បរិយាបន្នហិរញ្ញវត្ថុ ចំណេះដឹងផ្នែកហិរញ្ញវត្ថុ និងកិច្ចការពារអតិថិជន ក៏ត្រូវបានលើកកម្ពស់ជាប្រចាំ តាមរយៈការអប់រំផ្នែកហិរញ្ញវត្ថុដល់សាធារណៈជន ការផ្សព្វផ្សាយពីវិស័យមីក្រូហិរញ្ញវត្ថុនៅតាមមូលដ្ឋាន ការទទួលនិងដោះស្រាយបណ្តឹងអតិថិជនរបស់គ្រឹះស្ថានធនាគារនិងហិរញ្ញវត្ថុ ហើយអង្គការពារប្រាក់បញ្ញើ និងក្របខ័ណ្ឌដំណោះស្រាយគ្រឹះស្ថានធនាគារនិងហិរញ្ញវត្ថុក៏ត្រូវបានបង្កើតឡើងផងដែរ។

ស្របតាមនិន្នាការពិភពលោក និងតំបន់ បច្ចេកវិទ្យាហិរញ្ញវត្ថុត្រូវបានអនុញ្ញាតឲ្យប្រើប្រាស់ដោយប្រុងប្រយ័ត្ន ជាពិសេសនៅក្នុងប្រព័ន្ធទូទាត់សងប្រាក់ ដើម្បីឲ្យការទូទាត់កាន់តែមានប្រសិទ្ធភាពសុវត្ថិភាព និងតម្លៃសមរម្យ។ ធនាគារជាតិនៃកម្ពុជាបានដាក់ឲ្យដំណើរការជាផ្លូវការតាមប្រព័ន្ធបាគងដែលជាប្រព័ន្ធទូទាត់កន្លែង មួយជួយសម្របសម្រួលការផ្ទេរប្រាក់និងការទូទាត់ប្រាក់សងឆ្លង

គ្រឹះស្ថានតាមរយៈប្រព័ន្ធអេឡិចត្រូនិក។  
 ទន្ទឹមនឹងនេះ ប្រព័ន្ធខេមបូខាស៊ីស្ទិច និងប្រព័ន្ធវីចេលជេកំពុងត្រូវបានដាក់ឱ្យដំណើរការបឋម ហើយគ្រោងដាក់ឱ្យដំណើរការជាផ្លូវការក្នុងពេល ឆាប់ៗខាងមុខនេះ។ ស្តង់ដារ QR កូត ក៏ត្រូវបាន បង្កើតឡើងសម្រាប់អនុវត្តក្នុងប្រព័ន្ធទូទាត់សង ប្រាក់ សំដៅការសម្រួលការទូទាត់ឆ្លងគ្នារវាងគ្រឹះស្ថាន ផ្តល់សេវាទូទាត់ និងអនុវត្តគម្រោងភ្ជាប់ការទូទាត់ ជាមួយប្រទេសក្នុងតំបន់។ ដើម្បីគាំទ្រដល់ពាណិជ្ជ កម្មនិងវិនិយោគឆ្លងដែននៃប្រទេសទាំងពីរ ក៏ដូច ជាពង្រីកការប្រើប្រាស់រូបិយវត្ថុជាតិ ធនាគារជាតិនៃ កម្ពុជា និងធនាគារកណ្តាលថៃបានដាក់ឱ្យប្រើប្រាស់ QR កូត សម្រាប់ការទូទាត់ឆ្លងដែនជាប្រាក់រៀល និងប្រាក់បាតថៃ។

ធនាគារជាតិនៃកម្ពុជាបានបន្តគ្រប់គ្រង ចរាចរណ៍សាច់ប្រាក់ប្រកបដោយប្រសិទ្ធភាព និង សុវត្ថិភាព ដើម្បីបំពេញសេចក្តីត្រូវការរបស់ប្រជា ជនទូទាំងប្រទេស។ គុណភាព និងសោភ័ណភាព ក្រដាសប្រាក់ត្រូវបានពង្រឹង ស្របតាមការរីក ចម្រើននៃបច្ចេកវិទ្យា។ ដើម្បីលើកកម្ពស់អភិបាល

កិច្ចល្អ និងប្រសិទ្ធភាពការងារ ការធ្វើសវនកម្មនិង អធិការកិច្ចបានយកចិត្តទុកដាក់ទៅលើការការពារ ស្របតាមការរីកចម្រើននៃបច្ចេកវិទ្យា។ ដើម្បីលើក កម្ពស់អភិបាលកិច្ចល្អ និងប្រសិទ្ធភាពការងារ ការ ធ្វើសវនកម្ម និងអធិការកិច្ចបានយកចិត្តទុកដាក់ទៅ លើការការពារហានិភ័យ និងរក្សានិរន្តរភាពការងារ។

លើសពីនេះ កិច្ចសហប្រតិបត្តិការអន្តរជាតិទាំង ក្នុងក្របខ័ណ្ឌទ្វេភាគីនិងពហុភាគីត្រូវបានពង្រឹង និងពង្រីកជាលំដាប់។ ធនាគារជាតិនៃកម្ពុជាបាន ចូរួមពង្រឹងសមាហរណកម្មនិងបណ្តាញសុវត្ថិភាព ហិរញ្ញវត្ថុតំបន់ តាមរយៈការធ្វើវិសោធនកម្មព្រម ព្រៀងពហុនីយកម្មគំនិតផ្តួចផ្តើមទីផ្សារសញ្ញាប័ណ្ណ អាស៊ី និងការបំពេញតួនាទីជាសហប្រធានគណៈ កម្មការជាន់ខ្ពស់ អាស៊ាន (SLC) ដោយជោគជ័យ។ ធនាគារជាតិនៃកម្ពុជាក៏ត្រូវបានជ្រើសរើស ធ្វើជាសហប្រធានគណៈកម្មការបរិយាបន្ន ហិរញ្ញវត្ថុអាស៊ាន (WC-FINC) ជាមួយធនា គារកណ្តាលឥណ្ឌូណេស៊ី សម្រាប់អាណត្តិ ឆ្នាំ២០២០-២០២២ ផងដែរ។

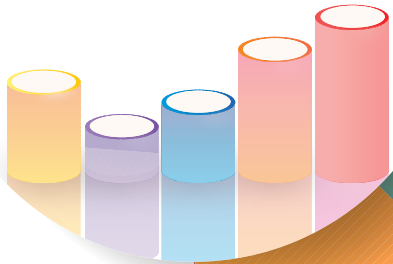
ដោយឡែក ទោះបីជាស្ថិតក្នុងស្ថានភាពវិបត្តិនៃជំងឺកូវីដ១៩ក្តី ដំណើរការនៃការរៀបចំសេចក្តីព្រាងច្បាប់ស្តីពីការប្រឆាំងសម្ពាធប្រាក់និងហិរញ្ញប្បទានភេរវកម្ម នៅតែប្រព្រឹត្តទៅបានរហូតទទួលបានការអនុម័ត និងប្រកាសឲ្យប្រើប្រាស់កាលពីថ្ងៃទី២៧ ខែមិថុនា ឆ្នាំ២០២០។ ដើម្បីផ្សព្វផ្សាយខ្លឹមសារនៃច្បាប់នេះឲ្យបានទូលំទូលាយ អង្គភាពសើបការណ៍ហិរញ្ញវត្ថុកម្ពុជា (ស.ហ.ក) បានរៀបចំសិក្ខាសាលាដោយមានការចូលរួមពីតំណាងមកពីក្រសួង-ស្ថាប័ននិងបុគ្គលរាយការណ៍ពាក់ព័ន្ធ។ ស.ហ.ក បានពង្រឹងជាប់ជាប្រចាំលើការតាមដាននឹងទប់ស្កាត់សកម្មភាពសម្ពាធប្រាក់និងហិរញ្ញប្បទានភេរវកម្ម ព្រមទាំងបានវាយតម្លៃគុណវុឌ្ឍនិងបទពិសោធន៍របស់មន្ត្រីប្រតិបត្តិតាមនៅក្នុងរបាយការណ៍ត្រួតពិនិត្យ។

ទន្ទឹមនេះ កិច្ចសហប្រតិបត្តិការជាមួយក្រសួង-ស្ថាប័នពាក់ព័ន្ធ និងដៃគូអន្តរជាតិនានា ត្រូវបានពង្រឹងនិងពង្រីក ដើម្បីលើកកម្ពស់ការអនុវត្តការងារឲ្យកាន់តែមានប្រសិទ្ធភាពកាន់តែទូលំទូលាយ។





**ព័ត៌មានប្រតិបត្តិការ**



**០១** ផលប្រឹក្សាឥណទាន  
សរុប(ដុល្លារ)

**០២** ចំនួនសាខា

**០៣** ចំនួនអតិថិជន

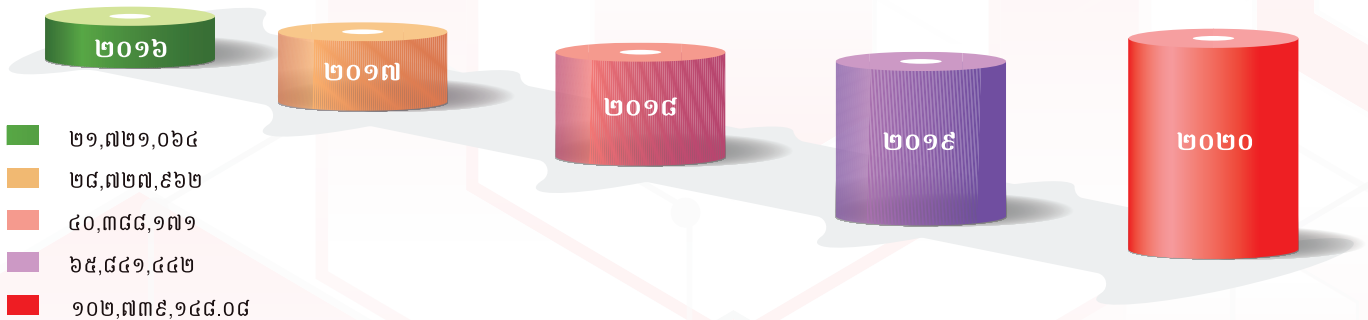
**០៤** សមតុល្យឥណទាន  
តាមផលិតផល

## ព័ត៌មានប្រតិបត្តិការ

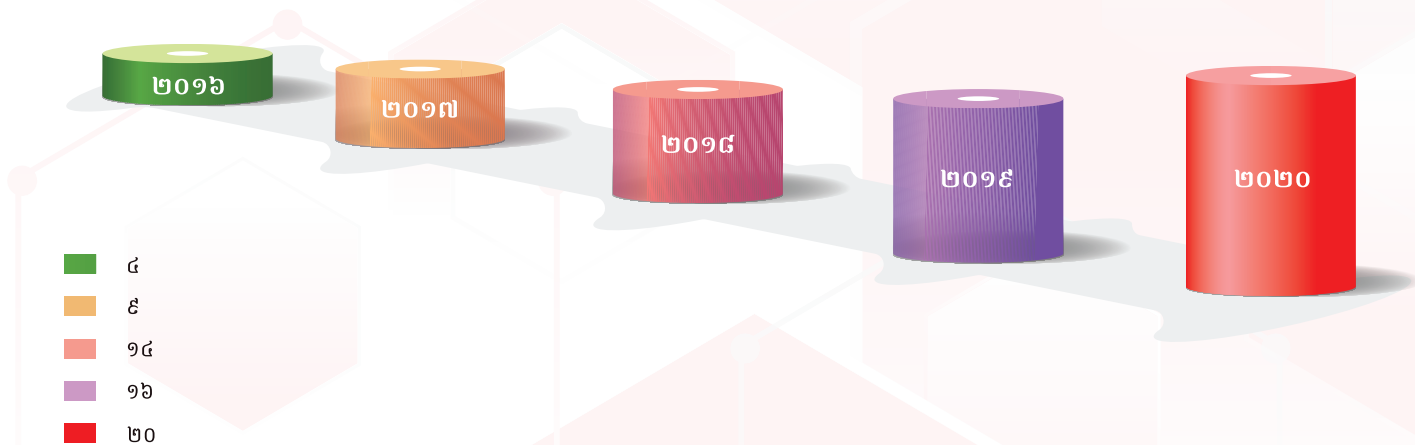
### សម្រាប់ការិយបរិច្ឆេទបញ្ចប់ថ្ងៃទី៣១ ខែធ្នូ ឆ្នាំ២០២០

ឆ្នាំ	ផលប្រឹក្សាឥណទានសរុប (ដុល្លារ)	ចំនួនសាខា	ចំនួនអតិថិជន
២០១៦	២១,៧២១,០៦៤	៤	១៩,១៨១
២០១៧	២៨,៧២៧,៩៦២	៩	៣៣,០០១
២០១៨	៤០,៣៨៨,១៧១	១៤	៥២,៤៣១
២០១៩	៦៥,៨៤១,៤៤២	១៦	៧៩,៤៦៥
<b>២០២០</b>	<b>១០២,៧៣៩,១៤៨.០៨</b>	<b>២០</b>	<b>១១៣១០៤</b>

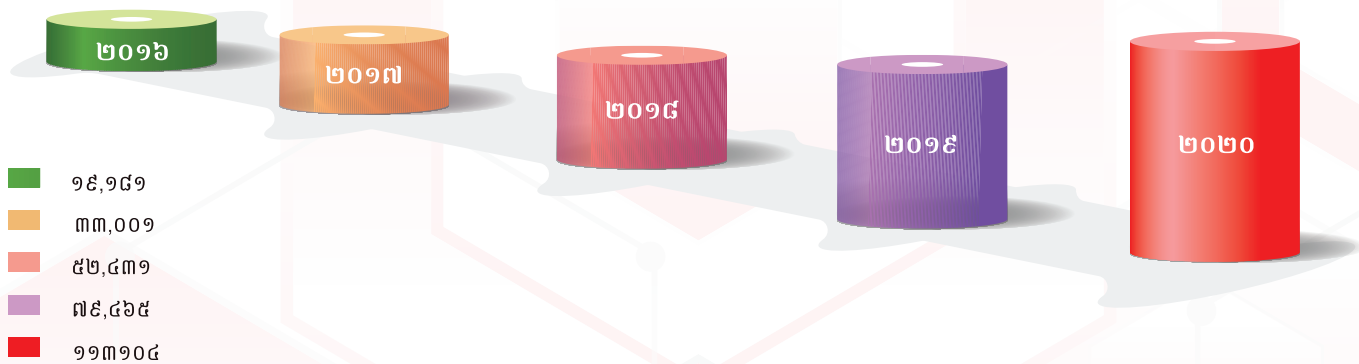
### ១. ផលប្រឹក្សាឥណទានសរុប (គិតជាលានដុល្លារ)



## ២. ចំនួនសាខា



## ៣. ចំនួនអតិថិជន

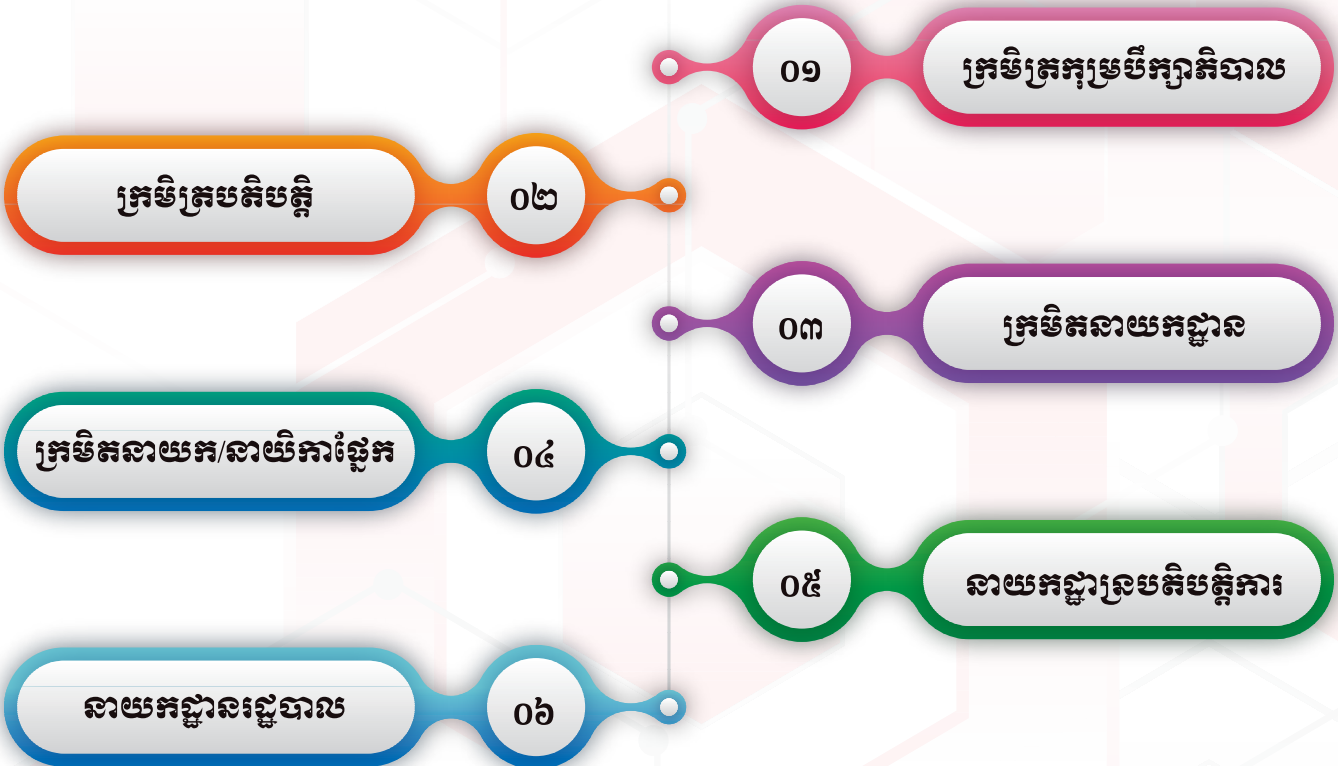


### ៤. សមតុល្យឥណទានតាមផលិតផល

#### សម្រាប់ការិយបរិច្ឆេទបញ្ចប់ថ្ងៃទី៣១ ខែធ្នូ ឆ្នាំ២០២០

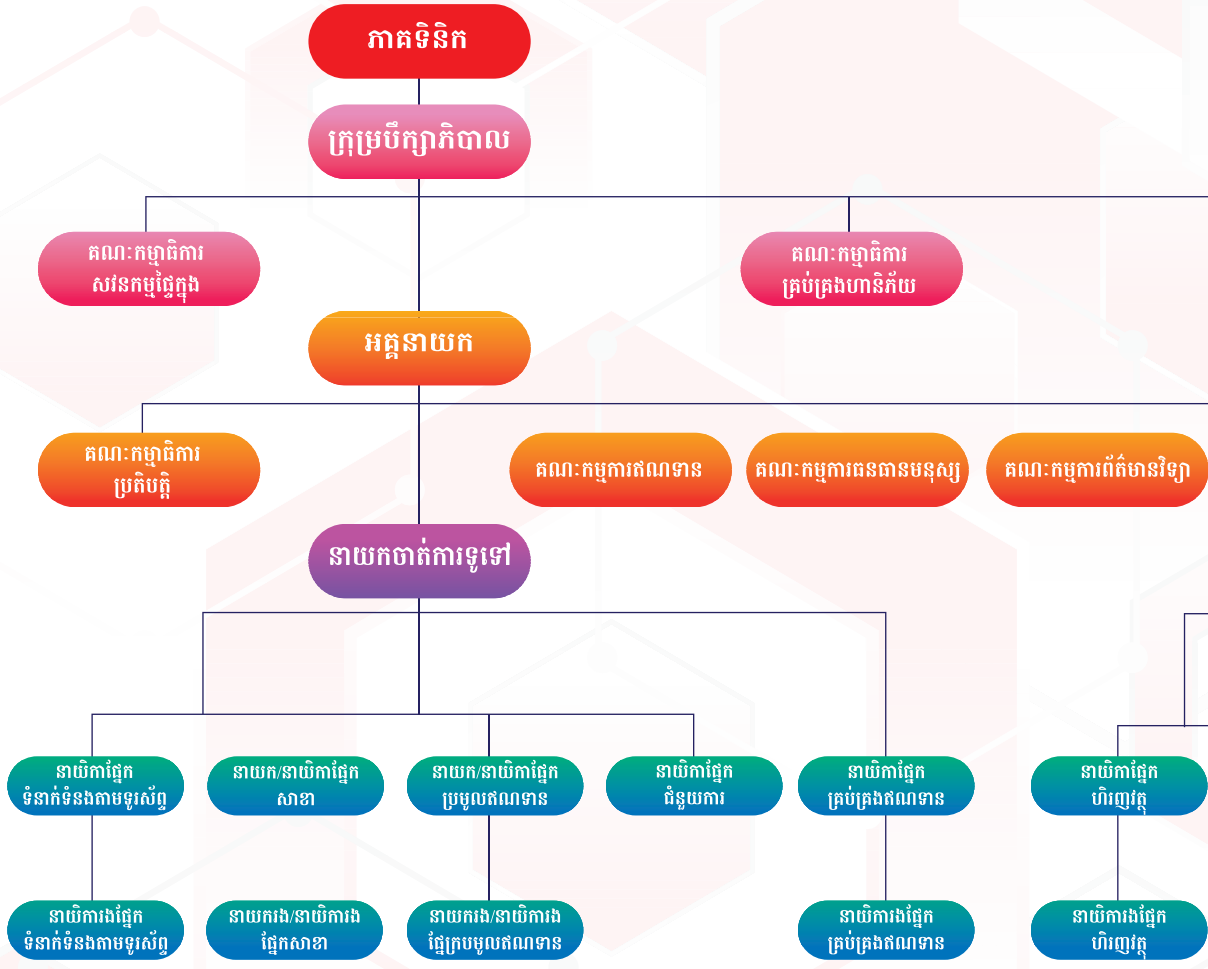
ប្រភេទផលិតផល	២០១៩	២០២០
បង់រំលស់គ្រឿងចក្រកសិកម្ម	១,១៩០,៦៤៥	៧២៩,៨៣៤
បង់រំលស់រថយន្ត	៥,២០៧,៨៥៥	៧,៩៥៦,៨៧៣
បង់រំលស់គ្រឿងអេឡិចត្រូនិច	៦,២៩៨,០៥១	៨,៥៣១,២៩៨
បង់រំលស់ដី	៨៧១,៦៥៧	៧៣៨,៤២៦
បង់រំលស់ម៉ូតូ	២៤,៣៣៨,៤៥៥	៥៥,៧៥២,៣០១
ឥណទានរហ័ស	២,០៧៦,៣៩៨	១,៥៣៩,២៦៧
ឥណទានប្រើប្រាស់ទូទៅ	២៥,៨៥៨,៣៨១	២៧,៤៩១,១៥០
<b>សរុប</b>	<b>៦៥,៨៤១,៤៤២</b>	<b>១០២,៧៣៩,១៤៨</b>

របេនសម្ព័ន្ធរបស់គ្រឹះស្ថានមីក្រូហិរញ្ញវត្ថុ អេក័ទីវតីកល ប្រចាំឆ្នាំ២០២០

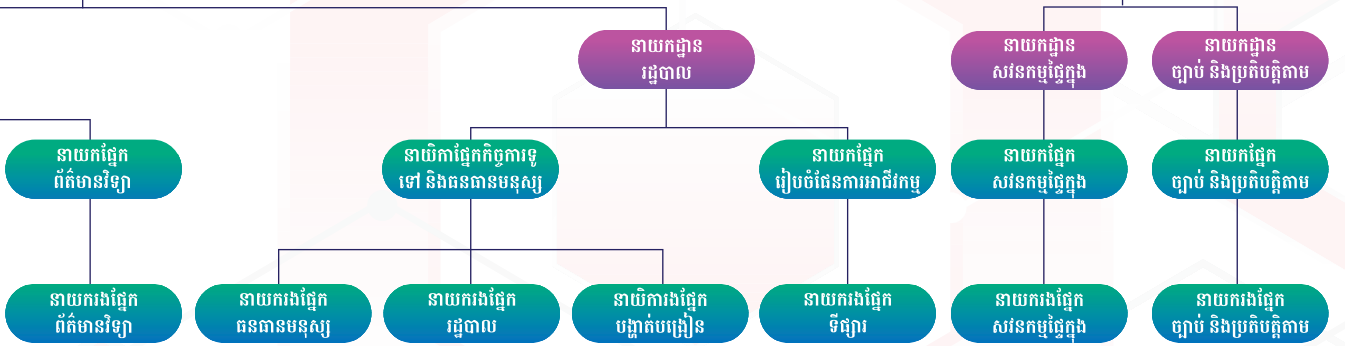


# របាយការណ៍ស្តីពីស្ថានភាពហិរញ្ញវត្ថុ អាក់ទីវិភាគ ប្រចាំឆ្នាំ២០២០

ក្រុមហ៊ុនក្រុមហ៊ុនហ្វុនដូ  
 ក្រុមហ៊ុនក្រុមហ៊ុន  
 ក្រុមហ៊ុនសាមគ្គីភារ  
 ក្រុមហ៊ុនសាមគ្គីភារ



នាយកដ្ឋានប្រតិបត្តិការ



នាយកដ្ឋានរដ្ឋបាល

# គណៈគ្រប់គ្រង



**លោក សុន គឹមសា**  
នាយកចាត់ការទូទៅ



**កញ្ញា សេង ចាន់ដា**  
ប្រធានផ្នែកគណនេយ្យ និងហិរញ្ញវត្ថុ



**លោកស្រី ជា មិតា**  
នាយិកានាយកដ្ឋាន រដ្ឋបាល



**លោកស្រី លឹម លីដា**  
នាយិកាផ្នែកកិច្ចការទូទៅនិងធនធានមនុស្ស



**លោក វង្ស ម៉ីនឈឿន**  
នាយកសវនកម្មផ្ទៃក្នុង



**លោក ឯក ស៊ុនដេង**  
នាយកព័ត៌មានវិទ្យា



**លោក សុន គីមសា**  
នាយកចាត់ការទូទៅ

លោក សុន គីមសា ចូលបម្រើការងារជាមួយ គ្រឹះស្ថានមីក្រូហិរញ្ញវត្ថុ អាក់ទីវីភីភល ភីអិលស៊ី ចាប់ពីខែតុលា ឆ្នាំ២០១៤ ដែលមានតួនាទីជាបុគ្គលិកទូទៅ។ មុនពេល លោក សុន គីមសា ចូលបម្រើការងារជាមួយ អាក់ទីវីភីភល ភីអិលស៊ី លោកធ្លាប់មានបទពិសោធន៍ធ្វើការនៅក្រុមហ៊ុន Business Partner Co.Ltd នៃប្រទេសជប៉ុនអស់រយៈពេលមួយឆ្នាំ ហើយលោកបានឆ្លងកាត់ការធ្វើបានរៀបចំឡើងដោយក្រុមហ៊ុនផងដែរ។

លោក សុន គីមសា បានបញ្ចប់ថ្នាក់បរិញ្ញាប័ត្រផ្នែកហិរញ្ញវត្ថុ និងធនាគារ នៅសាកលវិទ្យាល័យណាហ្គុយ៉ានៃប្រទេសជប៉ុនកាលពីឆ្នាំ២០១០។ ជាមួយគ្នាបទពិសោធន៍ច្រើនជាង ៥ឆ្នាំ ក្នុងការបម្រើការងារជាមួយគ្រឹះស្ថានមីក្រូហិរញ្ញវត្ថុ អាក់ទីវីភីភល ភីអិលស៊ី ពេលនេះ លោក សុន គីមសា កាន់តួនាទីជានាយកចាត់ការទូទៅ នៃគ្រឹះស្ថានមីក្រូហិរញ្ញវត្ថុ អាក់ទីវីភីភល ភីអិលស៊ី។ នាពេលបច្ចុប្បន្ន...



**លោកស្រី ជា ធីតា**  
នាយិកានាយកដ្ឋាន រដ្ឋបាល

លោកស្រី ជា ធីតា ជាជនជាតិខ្មែរ ចូលបម្រើការងារជាមួយគ្រឹះស្ថានមីក្រូហិរញ្ញវត្ថុ អាក់ទីវីភីភល ភីអិលស៊ី នៅឆ្នាំ២០១៥ ក្នុងតួនាទីជាប្រធានគណនេយ្យ។ គិតត្រឹមខែធ្នូ ឆ្នាំ២០១៧ លោកស្រី ជា ធីតា បានបំពេញតួនាទីជា នាយិកានាយកដ្ឋាន រដ្ឋបាល។ មុនពេលចូលបម្រើការងារជាមួយ អាក់ទីវីភីភល ភីអិលស៊ី លោកស្រី ជា ធីតា ធ្លាប់មានបទពិសោធន៍ជាមួយគ្រឹះស្ថានហិរញ្ញវត្ថុ និងក្រុមហ៊ុនដទៃទៀតរយៈពេលសរុបជាង១០ឆ្នាំដែលមានតួនាទីជាប្រធានផ្នែក

គណនេយ្យ ប្រធានផ្នែកហិរញ្ញវត្ថុ និងរដ្ឋបាល។ លោកស្រី ជា ធីតា បានបញ្ចប់ថ្នាក់បរិញ្ញាប័ត្រជំនាញគណនេយ្យ និងហិរញ្ញវត្ថុ នៅសាកលវិទ្យាល័យប្រាយ ឆ្នាំ២០០៩។ បច្ចុប្បន្នលោកស្រី បានបញ្ចប់ថ្នាក់បរិញ្ញាប័ត្រជាន់ខ្ពស់ជំនាញហិរញ្ញវត្ថុ និងធនាគារ។ លោកស្រីក៏បានឆ្លងកាត់វគ្គសិក្សាជំនាញផ្សេងៗដូចជាគណនេយ្យកុំព្យូទ័រ Quick Books, Access, Excel ជាដើម។



### លោក ប៊ុន ឈឿន

នាយកដ្ឋានសវនកម្មផ្ទៃក្នុង

លោក វង្ស ប៊ុនឈឿន ជាជនជាតិខ្មែរ លោក បានទទួលសញ្ញាបត្របរិញ្ញាបត្រផ្នែកសេដ្ឋកិច្ចពី សាកលវិទ្យាល័យមេគង្គកម្ពុជា និងកំពុងបន្តការសិក្សា ថ្នាក់បរិញ្ញាបត្រជាន់ខ្ពស់ផ្នែកធនាគារ និងហិរញ្ញវត្ថុ នៅសាកលវិទ្យាល័យវេសស្ទើន។ លោកបានចូលរួម វគ្គសិក្សាជាច្រើនដូចជា៖ ជំនាញវាយតម្លៃហានិភ័យ និងការត្រួតពិនិត្យផ្ទៃក្នុង សវនកម្មសម្រាប់ការលួច បន្លំផ្ទៃក្នុង ការរៀបចំផែនការណ៍ និងគ្រប់គ្រងពេល វេលា ការគ្រប់គ្រងហានិភ័យស្ថាប័នមីក្រូហិរញ្ញវត្ថុនិង មូលដ្ឋានពន្ធ។ លោកក៏បានចូលរួមវគ្គសិក្សាផ្សេងទៀត

ដូចជា៖ ភាពជាអ្នកដឹកនាំ និងភាពជោគជ័យនិងការ វិភាគហិរញ្ញវត្ថុសាជីវកម្មជាន់ខ្ពស់។ លោកក៏ធ្លាប់បាន បម្រើការងារអស់រយៈពេលជាង១០ឆ្នាំ នៅមីក្រូ ហិរញ្ញវត្ថុ ធនាគារឯកទេស ជាមន្ត្រីសវនកម្មផ្ទៃក្នុង មន្ត្រីជាន់ខ្ពស់សវនកម្មផ្ទៃក្នុង នាយកសវនកម្ម និងជា នាយកនៃនាយកដ្ឋានសវនកម្មផ្ទៃក្នុង។

លោកបានចូលបម្រើការងារជាមួយ គ្រឹះស្ថាន មីក្រូហិរញ្ញវត្ថុ អាក់ទីវីភីភល ក្នុងឆ្នាំ ២០១៩ មាន តួនាទីជា នាយកដ្ឋានសវនកម្មផ្ទៃក្នុង មកដល់ បច្ចុប្បន្ននេះ។



**កញ្ញា សេង ចាន់ដា**

ប្រធានផ្នែកគណនេយ្យ និងហិរញ្ញវត្ថុ

កញ្ញា សេង ចាន់ដា ជាជនជាតិខ្មែរ ចូលបម្រើការងារជាមួយគ្រឹះស្ថានហិរញ្ញវត្ថុ អាក់ទីវីភល ភីអិលស៊ី ចាប់ពីខែមិថុនាឆ្នាំ២០១៥ ដែលមានតួនាទីជាអ្នកបកប្រែ និងលេខារបស់អគ្គនាយក ហើយបច្ចុប្បន្នកញ្ញាមានតួនាទីជាប្រធានផ្នែកគណនេយ្យ និងហិរញ្ញវត្ថុ។ មុនពេលកញ្ញាចូលបម្រើការងារជាមួយគ្រឹះស្ថានហិរញ្ញវត្ថុ អាក់ទីវីភល ភីអិលស៊ី កញ្ញាធ្លាប់មានបទពិសោធន៍ធ្វើការនៅក្រុមហ៊ុន Business Partner Co.,Ltd នៃប្រទេសជប៉ុន រយៈពេលមួយឆ្នាំ។

កញ្ញាបានបញ្ចប់ថ្នាក់បរិញ្ញាប័ត្រជំនាញអប់រំ ឯកទេសភាសាអង់គ្លេស នៅសាកលវិទ្យាល័យភូមិន្ទ ភ្នំពេញឆ្នាំ២០០៥ និងបានបញ្ចប់ថ្នាក់អនុបណ្ឌិតផ្នែកអប់រំនៅសាកលវិទ្យាល័យនិហុងនៃប្រទេសជប៉ុន ឆ្នាំ២០១១។ បច្ចុប្បន្ន កញ្ញាកំពុងសិក្សានៅ CamEd Business School ដើម្បីទទួលបានសញ្ញាបត្រអន្តរជាតិACCA។



### លោកស្រី លីម លីដា

នាយិកាផ្នែកកិច្ចការទូទៅ និងធនធានមនុស្ស

លោកស្រី លីម លីដា ជាជនជាតិខ្មែរ ចូលបម្រើការងារជាមួយ គ្រឹះស្ថានមីក្រូហិរញ្ញវត្ថុ អាក់ទីវីភីភល ភីអិលស៊ី ចាប់ពីខែកញ្ញា ឆ្នាំ២០១៣ ក្នុងមុខតំណែងផ្សេងៗជាច្រើនដូចជា មន្ត្រីផ្នែកលក់ ប្រធានក្រុមគ្រូបណ្តុះបណ្តាល មន្ត្រីជាន់ខ្ពស់ផ្នែកទំនាក់ទំនងអតិថិជន និងនាយិកាគ្រូបណ្តុះបណ្តាល។ ចាប់ពីខែមករាឆ្នាំ២០១៩ មកដល់បច្ចុប្បន្នមានតួនាទីជា នាយិកាកិច្ចការទូទៅ និងធនធានមនុស្ស។

មុនពេល លោកស្រី លីម លីដា ចូលបម្រើការងារជាមួយអាក់ទីវីភីភល ភីអិលស៊ី លោកស្រីធ្លាប់មាន

បទពិសោធន៍ជាងប្រាំឆ្នាំក្នុងតួនាទីជាមន្ត្រីទំនាក់ទំនងអតិថិជនតាមទូរស័ព្ទ ។

លោកស្រីបានបញ្ចប់ថ្នាក់បរិញ្ញាប័ត្រជំនាញធនាគារ និងហិរញ្ញវត្ថុ ក្នុងឆ្នាំ២០១២ ។ លោកស្រីក៏បានឆ្លងកាត់វគ្គសិក្សាជំនាញផ្សេងៗដូចជា ច្បាប់ស្តីពីការងារ , ភាពជាអ្នកដឹកនាំ , វគ្គបណ្តុះបណ្តាលគ្រូហ្វឹកហ្វឺន , Word, Excel និង Advanced ជាដើម។



**លោក ឯក ស៊ីនដេង**  
នាយកផ្នែកព័ត៌មានវិទ្យា

លោក ឯក ស៊ីនដេង ជាជនជាតិខ្មែរ ចូលបម្រើការងារជាមួយ គ្រឹះស្ថានមីក្រូហិរញ្ញវត្ថុ អាក់ទីវីភីភល ភីអិលស៊ី ចាប់ពីខែមិថុនា ឆ្នាំ២០១៥ ក្នុងតួនាទីជាប្រធានផ្នែកព័ត៌មានវិទ្យា។ មុនពេលលោក ឯក ស៊ីនដេង ចូលបម្រើការងារជាមួយ អាក់ទីវីភីភល ភីអិលស៊ី លោកធ្លាប់មានបទពិសោធន៍ជាងប្រាំឆ្នាំ ក្នុងតួនាទីជាមន្ត្រីជាន់ខ្ពស់ផ្នែកព័ត៌មានវិទ្យា និង មានបទពិសោធន៍ជាច្រើនទាក់ទងនឹងការ បង្កើតគេហទំព័រនិងបង្កើតប្រព័ន្ធ

ប្រើប្រាស់ផ្សេងៗទៀត។ លោកបានបញ្ចប់ថ្នាក់បរិញ្ញាប័ត្រជំនាញវិទ្យាសាស្ត្រ កុំព្យូទ័រ និងវិស្វកម្ម ក្នុងឆ្នាំ២០០៩ និងបានបញ្ចប់ថ្នាក់បរិញ្ញាបត្រជាន់ខ្ពស់ផ្នែកគ្រប់គ្រងពាណិជ្ជកម្មក្នុងឆ្នាំ២០១២ នៅសាកលវិទ្យាល័យភូមិន្ទភ្នំពេញ។

# សកម្មភាពផ្សេងៗរបស់គ្រឹះស្ថាន

០១

កម្មវិធីចាប់ច្រាន និងផ្តល់ជូនដល់អតិថិជនរបស់  
គ្រឹះស្ថានមីក្រូហិរញ្ញវត្ថុ អេក័នីវិភាគ

០២

ឧបត្ថម្ភនូវថវិកាមួយចំនួន ដល់ភាគបាទក្រហមកម្ពុជា ដើម្បីជួយ  
ដល់ប្រជាពលរដ្ឋទេក្រោះបង្កដោយទឹកជំនន់រហ័ស នៅឆ្នាំ២០២០

០៣

ឧបត្ថម្ភនូវថវិកាមួយចំនួន ដល់រាជរដ្ឋាភិបាល  
សម្រាប់ទិញវ៉ាន់សំខាន់ៗការពារជំងឺ កូវីដ ១៩

### ០១. កម្មវិធីចាប់រង្វាន់ និងផ្តល់ជូនដល់អតិថិជនរបស់គ្រឹះស្ថានមីក្រូហិរញ្ញវត្ថុ អាគ័ទីវភីភីល

គ្រឹះស្ថានបានធ្វើការចាប់រង្វាន់ និងប្រគល់រង្វាន់ដល់អតិថិជនដែលបានប្រើប្រាស់សេវាកម្ម របស់គ្រឹះស្ថានមីក្រូហិរញ្ញវត្ថុ អាគ័ទីវភីភីល។



## ០២. ឧបត្ថម្ភនូវថវិកាមួយចំនួន ដល់កាកបាទក្រហមកម្ពុជា ដើម្បីជួយដល់ប្រជាពលរដ្ឋខ្មែរ គ្រោះបង្កដោយទឹកជំនន់រហ័ស នៅឆ្នាំ២០២០

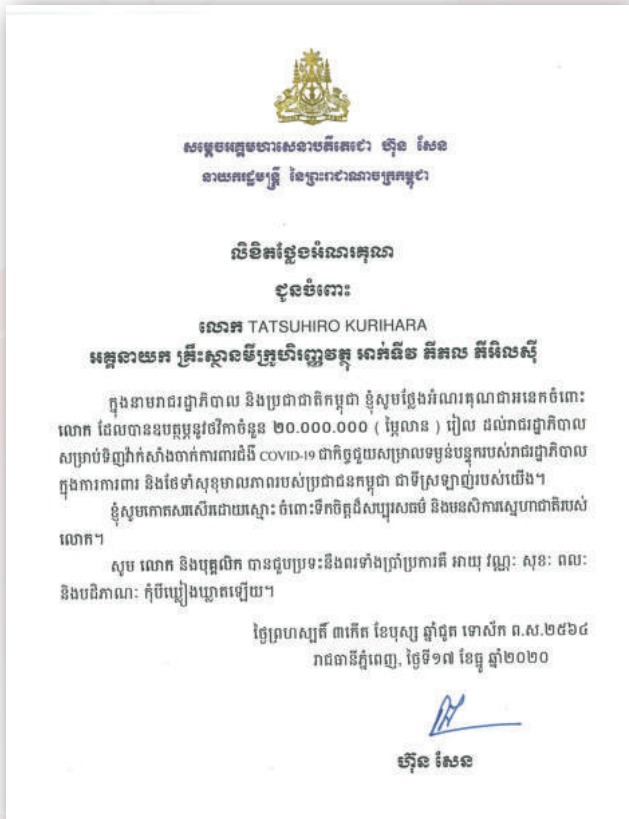
ដែលបានជួយឧបត្ថម្ភនូវថវិកាមួយចំនួន ១០,០០០,០០០រៀល ដល់កាកបាទក្រហមកម្ពុជា ដើម្បីជួយ ដល់ប្រជាពលរដ្ឋខ្មែរគ្រោះបង្កដោយទឹកជំនន់រហ័ស នៅឆ្នាំ២០២០។



របាយការណ៍ប្រចាំឆ្នាំ

### ០៣. ឧបត្ថម្ភនូវថវិកាមួយចំនួន ដល់រាជរដ្ឋាភិបាល សម្រាប់ទិញវ៉ាក់សាំងចាត់ការពារ ជំងឺ កូវីដ ១៩

ដែលបានជួយឧបត្ថម្ភនូវថវិកាមួយចំនួន ២០,០០០,០០០ (ម្ភៃលាន) រៀល ដល់រាជរដ្ឋាភិបាល សម្រាប់ ទិញវ៉ាក់សាំងចាត់ការពារជំងឺកូវីដ១៩ ជាកិច្ចជួយសម្រាលទម្ងន់បន្ទុករបស់រាជរដ្ឋាភិបាលក្នុងការការពារ និង ថែទាំសុខុមាលភាពរបស់ប្រជាជនកម្ពុជា ។



**សេវាកម្ម និងផលិតផលរបស់គ្រឹះស្ថានមីក្រូហិរញ្ញវត្ថុ  
អាភ័ទ្ទិចភីភល ភីអិលស៊ី**



### សេវាកម្ម៖

- \* អត្រាការប្រាក់ទាបសមរម្យ
- \* លក្ខខណ្ឌមានភាពងាយស្រួល
- \* សេវារហ័សទាន់ចិត្ត
- \* រកដំណោះស្រាយល្អបំផុតសម្រាប់លោកអ្នក និង
- \* ធ្វើអោយអស់លទ្ធភាពដើម្បីអោយសុបិនលោកអ្នកក្លាយជាការពិត

### ផលិតផល

#### ១.កម្ចីរហ័ស

សម្រាប់ផ្តល់ជូនដល់អតិថិជនដែលមានតម្រូវការបន្ទាន់។

ប្រភេទកម្ចី	រូបិយប័ណ្ណ	ទំហំកម្ចី	រយៈពេលកម្ចី
កម្ចីរហ័ស	រៀល ដុល្លារ	៤០០,០០០ ដល់ ២០,០០០,០០០ ១០០ ដល់ ៥,០០០	១៣ - ៣៦ខែ

### ២.កម្ចីបង់រំលស់ម៉ូតូ

សម្រាប់ផ្តល់ជូនដល់អតិថិជនដែលមានបំណងទិញម៉ូតូ ទៅប្រើប្រាស់តាមតម្រូវការប្រចាំថ្ងៃ។

ប្រភេទកម្ចី	រូបិយប័ណ្ណ	ទំហំកម្ចី	រយៈពេលកម្ចី
កម្ចីបង់រំលស់ម៉ូតូ	រៀល	៤០០,០០០ ដល់ ២០,០០០,០០០	១៣ - ៦០ខែ
	ដុល្លារ	១០០ ដល់ ៥,០០០	

### ៣.កម្ចីបង់រំលស់គ្រឿងអេឡិចត្រូនិច

សម្រាប់ផ្តល់ជូនដល់អតិថិជនដែលមានបំណងប្រើប្រាស់គ្រឿងអេឡិចត្រូនិច មានដូចជាទូរស័ព្ទ ទូរទស្សន៍ កុំព្យូទ័រ។

ប្រភេទកម្ចី	រូបិយប័ណ្ណ	ទំហំកម្ចី	រយៈពេលកម្ចី
កម្ចីបង់រំលស់ គ្រឿងអេឡិចត្រូនិច	រៀល	៤០០,០០០ ដល់ ៨០,០០០,០០០	០៦ - ៣៦ខែ
	ដុល្លារ	១០០ ដល់ ២០,០០០	

### ៤. កម្ចីតណទានប្រើប្រាស់ទូទៅ

សម្រាប់ផ្តល់ជូនដល់អតិថិជនដែលមានខ្វះដើមទុនដើម្បីបង្កើតមុខរបរថ្មី ឬពង្រីកមុខរបរមានស្រាប់។

ប្រភេទកម្ចី	រូបិយប័ណ្ណ	ទំហំកម្ចី	រយៈពេលកម្ចី
កម្ចីតណទាន ប្រើប្រាស់ទូទៅ	រៀល ដុល្លារ	៨០០៤,០០០ ដល់ ២០,០០០,០០០  ២០០១ ដល់ ៣០,០០០	១៣ - ៦០ខែ

### ៥. កម្ចីតណទានបង់រំលស់ថយន្ត

សម្រាប់ផ្តល់ជូនដល់អតិថិជនដែលមានបំណងទិញរថយន្ត ទៅប្រើប្រាស់តាមតម្រូវការប្រចាំថ្ងៃ ។

ប្រភេទកម្ចី	រូបិយប័ណ្ណ	ទំហំកម្ចី	រយៈពេលកម្ចី
កម្ចីតណទាន បង់រំលស់ថយន្ត	រៀល ដុល្លារ	២០,០០០,០០០ ដល់ ២០០,០០០,០០០  ៥,០០០ ដល់ ៥០,០០០	២៤ - ៨៤ខែ

### ៦. កម្ចីឥណទានបង់រំលស់ដី

សម្រាប់ផ្តល់ជូនដល់អតិថិជនដែលមានបំណងចង់ទិញដីឡូត៍បង់រំលស់។

ប្រភេទកម្ចី	រូបិយប័ណ្ណ	ទំហំកម្ចី	រយៈពេលកម្ចី
កម្ចីឥណទាន បង់រំលស់ដី	រៀល	៤,០០០,០០០ ដល់ ១២០,០០០,០០០	១៣ - ៦០ខែ
	ដុល្លារ	១,០០០ ដល់ ៣០,០០០	

### ៧. កម្ចីឥណទានបង់រំលស់គ្រឿងចក្រកសិកម្ម

សម្រាប់ផ្តល់ជូនដល់អតិថិជនដែលមានតម្រូវការប្រើប្រាស់គ្រឿងចក្រកសិកម្ម ជាពិសេសផ្តល់ការសម្របសម្រួលដល់អតិថិជនដែលធ្វើកសិកម្ម។

ប្រភេទកម្ចី	រូបិយប័ណ្ណ	ទំហំកម្ចី	រយៈពេលកម្ចី
កម្ចីឥណទានបង់រំលស់ គ្រឿងចក្រកសិកម្ម	រៀល	៤០០,០០០ ដល់ ២៤០,០០០,០០០	១៣ - ៦០ខែ
	ដុល្លារ	១០០ ដល់ ៦០,០០០	

### ៨.កម្ចីតណទាន A-PLUS

សម្រាប់ផ្តល់ជូនដល់អតិថិជនដែលប្រើប្រាស់ ឬកំពុងស្នើសុំកម្ចីបង់រំលស់គ្រឿងចក្រកសិកម្មតែប៉ុណ្ណោះ តាមរយៈការផ្តល់ជាសាច់ប្រាក់។

ប្រភេទកម្ចី	រូបិយប័ណ្ណ	ទំហំកម្ចី	រយៈពេលកម្ចី
កម្ចីតណទាន A-PLUS	រៀល ដុល្លារ	៤០០,០០០ ដល់ ៤,០០០,០០០  ១,០០ ដល់ ១,០០០	១៣ - ៣៦ខែ



# ទិស្វាតក្រាមរបស់ គ្រឹះស្ថានមីក្រូហិរញ្ញវត្ថុ លោកទីវភីកល ភីអិលស៊ី





### ០១. ទីស្នាក់ការកណ្តាល

ទូរស័ព្ទ: +៨៥៥ ២៣ ២១៤ ២៥៥  
+៨៥៥ ៧៨ ៧៧៧ ៣៤០

អាសយដ្ឋាន: អាគារលេខ៨៨  
ផ្លូវលេខ២១៤ កែងនឹងផ្លូវលេខ១១៣  
សង្កាត់បឹងព្រលិត ខណ្ឌ៧មករា  
រាជធានីភ្នំពេញ

ទូរស័ព្ទ: +៨៥៥ ២៣ ២២៤ ១៥៦  
+៨៥៥ ៧៨ ៧៧៧ ២៥៩

អាសយដ្ឋាន: អាគារលេខ១៤៩០  
ផ្លូវលេខ១៤៣ សង្កាត់បឹងកេងកង៣  
ខណ្ឌចំការមន រាជធានីភ្នំពេញ

### ០២. សាខាទូលទ័ពូល





**០៣. សាខាខេត្តសៀមរាប**

ទូរស័ព្ទ: +៨៥៥ ៧៨ ២៥៤ ១១២  
+៨៥៥ ១០ ៨២២ ០៣០

អាសយដ្ឋាន: អាគារលេខ៨៨ ផ្លូវស៊ីវិល  
ភូមិមណ្ឌល សង្កាត់ស្វាយដង្កំ ក្រុងសៀមរាប  
ខេត្តសៀមរាប

ទូរស័ព្ទ: +៨៥៥ ១០ ៩៦០ ៦១៩  
+៨៥៥ ៧៨ ៧៧៧ ២៥១

អាសយដ្ឋាន: អាគារលេខ៨៧-៨៩  
ផ្លូវលេខ១០១៩ សង្កាត់ទឹកថ្លា  
ខណ្ឌសែនសុខ រាជធានីភ្នំពេញ

**០៤. សាខាទឹកថ្លា**





**០៥. សាខាខេត្តបាត់ដំបង**

ទូរស័ព្ទ: +៨៥៥ ៥៣ ៧៣២ ៦០០  
+៨៥៥ ៧១ ៣៣១ ៦៧៧៧

អាសយដ្ឋាន: អាគារលេខ២៣-២៥  
ផ្លូវលេខ៣ សង្កាត់ស្វាយប៉ោ ក្រុងបាត់ដំបង  
ខេត្តបាត់ដំបង

ទូរស័ព្ទ: +៨៥៥ ៤២ ២១០ ៨៨៧  
+៨៥៥ ៧១ ៣២៣ ៩៧៧៧

អាសយដ្ឋាន: អាគារលេខ៦៤  
មហាវិថីព្រះមុន្នីវង្ស សង្កាត់កំពង់ចាម  
ក្រុងកំពង់ចាម ខេត្តកំពង់ចាម

**០៦. សាខាខេត្តកំពង់ចាម**





**០៧. សាខាទួលគោក**

ទូរស័ព្ទ: +៨៥៥ ២៣ ២៣១ ៩១២  
+៨៥៥ ៨១ ៩៩៤ ៩៥៨  
+៨៥៥ ៦១ ៤២១ ១១២

អាសយដ្ឋាន: អាគារលេខ៣៣ ផ្លូវលេខ៣៥៥  
ភូមិ១ សង្កាត់បឹងកក់ទី១ ខណ្ឌទួលគោក  
រាជធានីភ្នំពេញ

ទូរស័ព្ទ: +៨៥៥ ២៣ ៤២៥ ៦៧៧  
+៨៥៥ ២៣ ៤២៥ ៦៧៨  
+៨៥៥ ១៧ ២៧៦ ០៣១

អាសយដ្ឋាន: អាគារលេខ១៣៧D  
ផ្លូវជាតិលេខ២ ភូមិតាខ្មៅ សង្កាត់តាខ្មៅ  
ក្រុងតាខ្មៅ ខេត្តកណ្តាល

**០៨. សាខាខេត្តកណ្តាល**





### ០៩. សាខាខេត្តតាកែវ

ទូរស័ព្ទ: +៨៥៥ ៦១ ២០៤ ៤៤៥  
+៨៥៥ ៨១ ៩៩៤ ៨៧១

អាសយដ្ឋាន: អាគារលេខ២  
សង្កាត់រការក្នុង ក្រុងដូនកែវ ខេត្តតាកែវ

ទូរស័ព្ទ: +៨៥៥ ២៣ ២៣១ ៤១៣  
+៨៥៥ ៨៦ ២៤៥ ៥១២  
+៨៥៥ ៩២ ៧៦៥ ៥៧០

អាសយដ្ឋាន: ផ្ទះលេខ១៥សDE0-E1  
ផ្លូវជាតិលេខ១ សង្កាត់ច្បារអំពៅ  
ខណ្ឌច្បារអំពៅ រាជធានីភ្នំពេញ

### ១០. សាខាខណ្ឌច្បារអំពៅ





**១១. សាខាខណ្ឌមានជ័យ**

ទូរស័ព្ទ: +៨៥៥ ២៣ ២៣១ ៤១២  
+៨៥៥ ៩៨ ៨០៤ ៧៣៩  
+៨៥៥ ១២ ៤២៥ ៩៣៤

អាសយដ្ឋាន: អាគារលេខ២៧  
ផ្លូវសម្តេចព្រះមុនីវរ្ម័ត (២១៧) ភូមិដំណាក់ធំទី១  
សង្កាត់ស្ទឹងមានជ័យ ខណ្ឌមានជ័យ  
រាជធានីភ្នំពេញ

ទូរស័ព្ទ: +៨៥៥ ២៥ ២១០ ២៣៦  
+៨៥៥ ១៧ ៥២២ ០២៦  
+៨៥៥ ៧០ ៥២៣ ៧៨៣

អាសយដ្ឋាន: អាគារលេខ២៩៦  
ផ្លូវជាតិលេខ៤ ភូមិពោធិ៍ជួកម្ម  
សង្កាត់រកាធំ ក្រុងច្បារមន ខេត្តកំពង់ស្ពឺ

**១២. សាខាខេត្តកំពង់ស្ពឺ**





**១៣. សាខាខណ្ឌជ្រោយចង្វារ**

ទូរស័ព្ទ: +៨៥៥ ១២ ៤៣០ ៧៩១  
+៨៥៥ ៨៦ ២៥៦ ០៤១  
+៨៥៥ ៩៧ ៥៧៥ ៤៧៧៧

អាសយដ្ឋាន: អាគារលេខ១០B (F១០)  
ផ្លូវជាតិលេខ ៦ ភូមិ៣ សង្កាត់ជ្រោយចង្វារ  
ខណ្ឌជ្រោយចង្វារ រាជធានីភ្នំពេញ

ទូរស័ព្ទ: +៨៥៥ ៥៤ ៧១០ ៥១៣  
+៨៥៥ ១២ ៤២៥ ៩៦៤  
+៨៥៥ ៨៦ ២៤៥ ០១៣

អាសយដ្ឋាន: អាគារលេខ៤១៥ ភូមិ៣  
ផ្លូវជាតិលេខ៥ សង្កាត់ព្រះពន្លា  
ក្រុងសិរីសោភ័ណ្ឌ ខេត្តបន្ទាយមានជ័យ

**១៤. សាខាខេត្តបន្ទាយមានជ័យ**





**១៥. សាខាខណ្ឌព្រែកព្នៅ**

ទូរស័ព្ទ: +៨៥៥ ២៣ ២៣០ ២៨០  
+៨៥៥ ៩៥ ៣២៩ ០៣៦  
+៨៥៥ ៦៩ ២២២ ៤៣៩

អាសយដ្ឋាន: ផ្លូវជាតិលេខ៥ ភូមិកណ្តាល  
សង្កាត់ព្រែកព្នៅ ខណ្ឌព្រែកព្នៅ រាជធានីភ្នំពេញ

ទូរស័ព្ទ: +៨៥៥ ៦២ ២១០ ២១២  
+៨៥៥ ៩៥ ៤៤៣ ៨៨២  
+៨៥៥ ៧០ ២២២ ៥៨៦

អាសយដ្ឋាន: អាគារលេខ៥៤៧  
ផ្លូវជាតិលេខ៦ ភូមិកំពង់ធំ  
សង្កាត់កំពង់រទេះ ខេត្តកំពង់ធំ

**១៦. សាខាខេត្តកំពង់ធំ**





### ១៧. សាខាខេត្តត្បូងឃ្មុំ

ទូរស័ព្ទ: +៨៥៥ ៤៥ ២១១ ១៣១  
+៨៥៥ ៦៩ ៣៨៥ ២២២  
+៨៥៥ ៦១ ៤០៧ ៣០៤

អាសយដ្ឋាន: ភូមិជើងឡូង សង្កាត់ស្នួង  
ក្រុងស្នួង ខេត្តត្បូងឃ្មុំ

ទូរស័ព្ទ: +៨៥៥ ៦១ ៣២៩ ៨៤៨  
+៨៥៥ ៦៩ ៣៩០ ២២២  
+៨៥៥ ៣១ ២១៣ ២៧៧៧

អាសយដ្ឋាន: ភូមិធម្មយុត្តិ សង្កាត់ប្ដូរ  
ក្រុងកំពង់ឆ្នាំង ខេត្តកំពង់ឆ្នាំង

### ១៨. សាខាកំពង់ឆ្នាំង





**១៩. សាខាខេត្តក្រចេះ**

ទូរស័ព្ទ: +៨៥៥ ៦៩ ៦៣៨ ២២២  
+៨៥៥ ៨៨ ២០៦ ៩៧៧៧  
អាសយដ្ឋាន: ភូមិជ្រូករាំង  
សង្កាត់ក្រចេះ ក្រុងក្រចេះ ខេត្តក្រចេះ

ទូរស័ព្ទ: +៨៥៥ ៦៩ ៦៤១ ២២២  
+៨៥៥ ៧១ ២៧១ ៦៧៧៧  
អាសយដ្ឋាន: ផ្ទះលេខ ៧៨  
ភូមិជ័យជំនះ សង្កាត់ឡាបានសៀក  
ក្រុងបានលុង ខេត្តរតនៈគិរី

**២០. សាខាខេត្តរតនៈគិរី**



**គ្រឹះស្ថានមីក្រូហិរញ្ញវត្ថុ អេក័ទីវ ភីភល ភីអិលស៊ី**

(ចុះបញ្ជីពាណិជ្ជកម្មនៅព្រះរាជាណាចក្រកម្ពុជា)

**របាយការណ៍ហិរញ្ញវត្ថុ និង របាយការណ៍របស់សវនករឯករាជ្យ**

**ថ្ងៃទី៣១ ខែធ្នូ ឆ្នាំ២០២០**

# គ្រឹះស្ថានមីក្រូហិរញ្ញវត្ថុ អាក់ទីវ ភីភល ភីអិលស៊ី

## របាយការណ៍របស់ក្រុមប្រឹក្សាភិបាល

ក្រុមប្រឹក្សាភិបាលរបស់ គ្រឹះស្ថានមីក្រូហិរញ្ញវត្ថុ អាក់ទីវ ភីភល ភីអិលស៊ី (“ក្រុមហ៊ុន”) បង្ហាញរបាយការណ៍របស់ខ្លួនរួមជាមួយរបាយការណ៍ហិរញ្ញវត្ថុរបស់ក្រុមហ៊ុន សម្រាប់ការិយបរិច្ឆេទបញ្ចប់ ថ្ងៃទី៣១ ខែធ្នូ ឆ្នាំ២០២០។

### ព័ត៌មានអំពីក្រុមហ៊ុន

ក្រុមហ៊ុន ជាក្រុមហ៊ុនមហាជនទទួលខុសត្រូវមានកម្រិត ដែលត្រូវបានបង្កើតឡើងនៅក្នុងព្រះរាជាណាចក្រកម្ពុជា ក្រោមលេខចុះបញ្ជីលេខ ០០០០៩៤២៩ (លេខចុះបញ្ជីចាស់ Co. ០៦៦៥E/២០១១) ដែលបានចេញដោយក្រសួងពាណិជ្ជកម្ម នាថ្ងៃទី២១ ខែមីនា ឆ្នាំ២០១១។

នៅថ្ងៃទី១៨ ខែសីហា ឆ្នាំ២០១១ ក្រុមហ៊ុនបានទទួលអជ្ញាប័ណ្ណក្នុងការធ្វើប្រតិបត្តិការអាជីវកម្មគ្រឹះស្ថានមីក្រូហិរញ្ញវត្ថុ ពីធនាគារជាតិ នៃ កម្ពុជា។

ក្រុមហ៊ុន ត្រូវបានកាន់កាប់ទាំងស្រុងដោយ Business Partner Co., Ltd. ដែលជាក្រុមហ៊ុនមេផ្ទាល់ដែលត្រូវបានបង្កើតឡើងនៅប្រទេសជប៉ុន។ ក្រុមហ៊ុនមេចុងក្រោយបង្អស់ គឺ HIKARI TSUSHIN, INC. ដែលជាក្រុមហ៊ុនមេផ្ទាល់ ដែលត្រូវបានបង្កើតឡើងនៅប្រទេសជប៉ុន។

សកម្មភាពចម្បងរបស់ក្រុមហ៊ុនគឺ ធ្វើប្រតិបត្តិការមីក្រូហិរញ្ញវត្ថុ ហើយមិនមានការផ្លាស់ប្តូរគួរឱ្យកត់សម្គាល់ណាមួយ នៅលើធ្វើប្រតិបត្តិការដើមទាំងនេះក្នុងការិយបរិច្ឆេទហិរញ្ញវត្ថុនេះ។

ការិយាល័យកណ្តាលដែលត្រូវបានចុះបញ្ជី និងទីតាំងអាជីវកម្មចម្បងរបស់ក្រុមហ៊ុន គឺនៅអាគារលេខ 88 ផ្លូវលេខ 214 កែងនឹងផ្លូវលេខ 113 ភូមិ 4 សង្កាត់បឹងព្រលិត ខណ្ឌ7មករា រាជធានីភ្នំពេញ ព្រះរាជាណាចក្រ កម្ពុជា។ គិតត្រឹមថ្ងៃទី31 ខែធ្នូឆ្នាំ2020 ក្រុមហ៊ុនមានសាខាចំនួន ២០ រួមទាំង សាខាការិយាល័យកណ្តាល។

**លទ្ធផលហិរញ្ញវត្ថុ**

លទ្ធផលហិរញ្ញវត្ថុរបស់ក្រុមហ៊ុន ត្រូវបានបង្ហាញនៅក្នុងរបាយការណ៍លទ្ធផលពេញលេញ។

នៅថ្ងៃទី18 ខែសីហា ឆ្នាំ2011 ក្រុមហ៊ុនបានទទួលអជ្ញាប័ណ្ណក្នុងការធ្វើប្រតិបត្តិការអាជីវកម្មគ្រឹះស្ថាន មីក្រូហិរញ្ញវត្ថុ ពីធនាគារជាតិ នៃ កម្ពុជា។

**ដើមទុនដែលបានបង់**

បម្រែបម្រួលជាសារវន្តទៅលើដើមទុនរបស់ក្រុមហ៊ុនក្នុងការិយបរិច្ឆេទ ត្រូវបានលាតត្រដាងបង្ហាញ នៅក្នុង របាយការណ៍បម្រែបម្រួលមូលធន។

**ភាគលាភ**

ក្នុងអំឡុងការិយបរិច្ឆេទនេះ មិនមានការប្រកាសភាគលាភនោះទេ។

**ទុនបម្រុង និងសំវិធានធន**

មិនមានបម្រែបម្រួលជាសារវន្តលើទុនបម្រុង និងសំវិធានធនសម្រាប់ការិយបរិច្ឆេទនេះទេ ក្រៅពីអ្វីដែល ត្រូវបានលាតត្រដាងបង្ហាញក្នុងរបាយការណ៍ហិរញ្ញវត្ថុ។

**ឥណទាន និងមុខប្រេងទាន អាក្រក់ និងជាប់សង្ស័យទៅអតិថិជន**

មុនពេលដែលរបាយការណ៍ហិរញ្ញវត្ថុរបស់ក្រុមហ៊ុនត្រូវបានរៀបចំឡើង ក្រុមប្រឹក្សាភិបាលបានចាត់វិធានការសមស្របនានា ដើម្បីឈានដល់ការអះអាងថា នីតិវិធីពាក់ព័ន្ធជាមួយនឹងការលុបចោលឥណទានអាក្រក់ និងមុន និងការធ្វើសំវិធានធនលើឥណទានអាក្រក់ និងជាប់សង្ស័យ ត្រូវបានយកមកអនុវត្តហើយជឿជាក់ថា រាល់ឥណទានអាក្រក់ដែលបានដឹង ត្រូវបានលុបចោល ហើយសំវិធានធនត្រូវបានប៉ាន់ស្មានគ្រប់គ្រាន់សម្រាប់ឥណទានអាក្រក់ និងជាប់សង្ស័យ។

នៅកាលបរិច្ឆេទនៃរបាយការណ៍នេះ ក្រុមប្រឹក្សាភិបាលពុំបានដឹងពីព្រឹត្តិការណ៍ណាមួយដែលអាចបណ្តាល ឲ្យចំនួនទឹកប្រាក់នៃឥណទានអាក្រក់ដែលបានលុបចោលនិងមុន ឬ ចំនួនទឹកប្រាក់សំវិធានធនលើបំណុល អាក្រក់ និងជាប់សង្ស័យ នៅក្នុងរបាយការណ៍ហិរញ្ញវត្ថុរបស់ក្រុមហ៊ុន មានចំនួនមិនគ្រប់គ្រាន់ជាសារវន្តនោះទេ។

**ទ្រព្យសកម្ម**

មុនពេលដែលរបាយការណ៍ហិរញ្ញវត្ថុរបស់ក្រុមហ៊ុនត្រូវបានរៀបចំឡើង ក្រុមប្រឹក្សាភិបាលបានចាត់វិធានការសមស្របនានា ដើម្បីឈានដល់ការអះអាងថា នីតិវិធីពាក់ព័ន្ធជាមួយទ្រព្យសកម្មចរន្ត (លើកលែងតែ ពាក់ព័ន្ធជាមួយឥណទាន) ដែលទំនងជាមិនអាចទទួលស្គាល់ក្នុងតំលៃដើម ដូចដែលបានកត់ត្រាក្នុងបញ្ជីគណនេយ្យរបស់ក្រុមហ៊ុននោះ ត្រូវបានកាត់បន្ថយតម្លៃយកស្មើនឹងតម្លៃដែលគេរំពឹងទុកថាអាចទទួលយកបាន។

នៅកាលបរិច្ឆេទនៃរបាយការណ៍នេះ ក្រុមប្រឹក្សាភិបាលពុំបានដឹងពីព្រឹត្តិការណ៍ណាមួយ ដែលអាចបណ្តាលអោយការកំណត់តម្លៃនៃទ្រព្យសកម្មចរន្ត នៅក្នុងរបាយការណ៍ហិរញ្ញវត្ថុរបស់ក្រុមហ៊ុន មានការយល់ច្រឡំ និងមានភាពមិនសមស្របជាសារវន្តនោះទេ។

### **វិធីសាស្ត្រកំណត់តម្លៃ**

នៅកាលបរិច្ឆេទនៃរបាយការណ៍នេះ ក្រុមប្រឹក្សាភិបាល ពុំបានដឹងពីហេតុការណ៍ណាមួយ ដែលបានកើតឡើង និងធ្វើឲ្យប៉ះពាល់ដល់វិធីសាស្ត្រវាយតម្លៃទ្រព្យសកម្ម និងបំណុល នៅក្នុងរបាយការណ៍ហិរញ្ញវត្ថុរបស់ក្រុមហ៊ុន ដែលនាំអោយមានការយល់ច្រឡំ និងមានភាពមិនសមស្របជាសារវន្តនោះទេ។

### **បំណុលយថាហេតុ និងបំណុលផ្សេងៗ**

នាកាលបរិច្ឆេទនៃរបាយការណ៍នេះ៖

- គ្មានការដាក់បន្ទុកណាមួយទៅលើទ្រព្យសកម្មរបស់ក្រុមហ៊ុន ក្នុងការធានាបំណុលរបស់បុគ្គលដទៃ ចាប់ពីចុងការិយបរិច្ឆេទនៃរបាយការណ៍នេះទេ។
- គ្មានបំណុលយថាហេតុទាក់ទងដល់ក្រុមហ៊ុន ដែលបានកើតឡើង ចាប់ពីចុងការិយបរិច្ឆេទ នៃរបាយការណ៍នេះ ក្រៅពីបំណុលដែលមានទំនាក់ទំនងជាមួយសកម្មភាពអាជីវកម្មធម្មតា របស់ក្រុមហ៊ុននោះទេ។

ផ្អែកតាមទស្សនៈរបស់ក្រុមប្រឹក្សាភិបាល គ្មានបំណុលយថាហេតុ ឬ បំណុលផ្សេងៗ របស់ក្រុមហ៊ុន ដែល អាច ឬ ទំនងក្លាយជាកាតព្វកិច្ចក្នុងអំឡុងពេល ដប់ពីរខែ បន្ទាប់ពីចុងនៃការិយបរិច្ឆេទនៃរបាយការណ៍នេះ នឹងមាន ឬអាចមានផលប៉ះពាល់ជាសារវន្តលើសមត្ថភាពរបស់ក្រុមហ៊ុន ក្នុងការបំពេញកាតព្វកិច្ចរបស់ខ្លួននៅពេលបំណុលទាំងនោះដល់ពេលទូទាត់។

### **ព្រឹត្តិការណ៍បន្ថែមផ្សេងៗ**

ក្រៅពីអ្វីដែលបានលាតត្រដាងបង្ហាញនៅក្នុងកំណត់សម្គាល់ដែលមានភ្ជាប់ទៅនឹង របាយការណ៍ហិរញ្ញវត្ថុ មិនមានព្រឹត្តិការណ៍សំខាន់ណាមួយ បានកើតឡើងក្រោយកាលបរិច្ឆេទ នៃតារាងតុល្យការដែលតម្រូវអោយមានការលាតត្រដាងព័ត៌មាន ឬ ធ្វើនិយ័តភាព។

**ក្រុមប្រឹក្សាភិបាល**

សមាសភាពនៃក្រុមប្រឹក្សាភិបាលនៅក្នុងអំឡុងកាលបរិច្ឆេទ និងនៅកាលបរិច្ឆេទនៃរបាយការណ៍នេះ រួមមាន៖

ឈ្មោះ	មុខងារ
លោក Tomotaka Inoue	ប្រធានក្រុមប្រឹក្សាភិបាល
លោក Tatsuhiro Kurihara	អភិបាល/អគ្គនាយកប្រតិបត្តិ
លោក Masao Sugita	អភិបាល
លោក Yutaka Tanimoto	អភិបាល
លោក ម៉ាឡាយ ខេមសូលី	អភិបាលឯករាជ្យ (ចូលធ្វើការថ្ងៃទី១ ខែមីនា ឆ្នាំ២០២០)

សមាសភាពក្រុមប្រឹក្សាភិបាល ត្រូវបានអនុម័តដោយធនាគារជាតិ នៃកម្ពុជា នៅថ្ងៃទី៣០ ខែធ្នូ ឆ្នាំ២០១៩។ លក្ខន្តិកៈក្រុមហ៊ុន ស្ថិតនៅក្នុងដំណើរការនៃការសុំ និងកំពុងរង់ចាំការអនុម័តពីក្រសួងពាណិជ្ជកម្ម។

**សវនករ**

ក្រុមហ៊ុនសវនករឯករាជ្យ Ernst & Young (Cambodia) Ltd. គឺជាសវនកររបស់ក្រុមហ៊ុន។

**ភាគហ៊ុនរបស់ក្រុមប្រឹក្សាភិបាល**

មិនមានសមាសភាពនៃក្រុមប្រឹក្សាភិបាលណាម្នាក់ ដែលកាន់កាប់ភាគហ៊ុនរបស់ក្រុមហ៊ុនទេ។

**អត្ថប្រយោជន៍របស់ក្រុមប្រឹក្សាភិបាល**

អំឡុងពេល និងនាចុងកាលបរិច្ឆេទនេះ មិនមានកិច្ចព្រមព្រៀងណាមួយ (ក្នុងនោះក្រុមហ៊ុនជាភាគីម្ខាង) ដែលកម្មវត្ថុនៃកិច្ចព្រមព្រៀងនោះ អាចបង្កលទ្ធភាពដល់សមាជិកនៃក្រុមប្រឹក្សាភិបាលណាម្នាក់ឲ្យ

ទទួលបាននូវអត្ថប្រយោជន៍ តាមមធ្យោបាយផ្សេងៗ ដូចជា ការទិញភាគហ៊ុន ឬ ប័ណ្ណបំណុលរបស់ ក្រុមហ៊ុន ឬ របស់សាជីវកម្មដទៃ។

ពុំមានអភិបាលណាម្នាក់របស់ក្រុមហ៊ុនបានទទួល ឬ មានសិទ្ធិទទួលបាននូវអត្ថប្រយោជន៍ណាមួយតាម រយៈពេលផលនៃកិច្ចសន្យាដែលបានធ្វើឡើងដោយក្រុមហ៊ុន ឬ ជាមួយនឹងក្រុមហ៊ុនដែលអភិបាលនោះ ជាសមាជិកក្រុមប្រឹក្សាភិបាល ឬក៏ជាមួយក្រុមហ៊ុនណាមួយដែលអភិបាលនោះ មានផលប្រយោជន៍ ហិរញ្ញវត្ថុជាសារវន្ត លើកលែងតែអត្ថប្រយោជន៍ទាំងឡាយណាដែលត្រូវបានលាតត្រដាងព័ត៌មានក្នុង របាយការណ៍ហិរញ្ញវត្ថុ។

- អនុម័តគោលនយោបាយគណនេយ្យសមស្របដោយមានការវិនិច្ឆ័យ និងការប៉ាន់ស្មានដោយសម ហេតុផល និងប្រុងប្រយ័ត្នហើយត្រូវអនុវត្តគោលនយោបាយទាំងនោះជាអចិន្ត្រៃយ៍
- អនុវត្តតាមស្តង់ដាររបាយការណ៍ទាក់ទងនឹងហិរញ្ញវត្ថុអន្តរជាតិនៃកម្ពុជា សម្រាប់សហគ្រាសធុន តូចនិងមធ្យម (CIFRS for SMEs) ឬប្រសិនបើមានគំណិតនៃការអនុវត្ត ដើម្បីជាប្រយោជន៍ដល់ ការបង្ហាញត្រឹមត្រូវ ត្រូវប្រាកដថាគំណិតនោះ ត្រូវបានលាតត្រដាង ពន្យល់ និងកំណត់ចំនួនទឹកប្រាក់ ក្នុងរបាយការណ៍ហិរញ្ញវត្ថុឲ្យបានសមរម្យ
- រក្សាទុកបញ្ជីគណនេយ្យអោយបានគ្រប់គ្រាន់ និងធានាថាប្រព័ន្ធនៃការគ្រប់គ្រងផ្ទៃក្នុងមាន ប្រសិទ្ធភាព
- រៀបចំរបាយការណ៍ហិរញ្ញវត្ថុដោយឈរលើមូលដ្ឋាននិរន្តរភាព លើកលែងតែវាមិនសមស្រប ក្នុង ការ សន្មត់ថាក្រុមហ៊ុននឹងបន្តសកម្មភាពអាជីវកម្មនាពេលអនាគត ហើយនិង

- បង្កើតគោលនយោបាយទូទៅសម្រាប់ក្រុមហ៊ុនអនុម័តរាល់ការសំរេចចិត្ត និងសកម្មភាពទាំងឡាយរបស់ក្រុមប្រឹក្សាភិបាលដែលមានឥទ្ធិពលលើប្រតិបត្តិការអាជីវកម្ម និងលទ្ធផលនៃប្រតិបត្តិការរបស់ក្រុមហ៊ុន ហើយនិងធានាថាគោលនយោបាយ និងការសំរេចចិត្តទាំងនោះ ត្រូវបានឆ្លុះបញ្ចាំងយ៉ាងសមស្រប ក្នុងរបាយការណ៍ហិរញ្ញវត្ថុ។

**របាយការណ៍ស្តីពី ការទទួលខុសត្រូវរបស់ក្រុមប្រឹក្សាភិបាល លើរបាយការណ៍ហិរញ្ញវត្ថុ**

**(តំណែងចម្បង)**

គណៈគ្រប់គ្រងជាអ្នកទទួលខុសត្រូវ ដើម្បីធានាថាបញ្ជីគណនេយ្យដែលត្រឹមត្រូវ ត្រូវបានរក្សាទុក និងលាតត្រដាងបង្ហាញអំពីស្ថានភាពហិរញ្ញវត្ថុរបស់ក្រុមហ៊ុនអោយបានត្រឹមត្រូវ សមហេតុផលគ្រប់ពេល ហើយនិង ធានាថាបញ្ជីគណនេយ្យស្របតាមប្រព័ន្ធគណនេយ្យដែលបានអនុវត្ត។ គណៈគ្រប់គ្រង ក៏ជាអ្នកទទួលខុសត្រូវក្នុងការថែរក្សាទ្រព្យសកម្មរបស់ក្រុមហ៊ុន ហើយម្យ៉ាងទៀតក៏ត្រូវចាត់វិធានការសមស្របដើម្បីទប់ស្កាត់ និងស្វែងរកកំហុសចេតនា និងភាពមិនប្រក្រតីផ្សេងៗ។

ក្រុមប្រឹក្សាភិបាលបញ្ជាក់ថា ក្រុមហ៊ុនបានអនុវត្តតាមលក្ខខណ្ឌចាំបាច់នានា ដូចដែលបានបញ្ជាក់ខាងលើ ក្នុងការរៀបចំរបាយការណ៍ហិរញ្ញវត្ថុ។

**ការអនុម័តលើរបាយការណ៍ហិរញ្ញវត្ថុ**

យើងខ្ញុំ អនុម័តលើរបាយការណ៍ហិរញ្ញវត្ថុដូចដែលមានភ្ជាប់ជាមួយទាំងនេះ ដែលបានផ្តល់នូវទិដ្ឋភាពពិត និងត្រឹមត្រូវ លើស្ថានភាពហិរញ្ញវត្ថុរបស់ក្រុមហ៊ុននាកាលបរិច្ឆេទថ្ងៃទី៣១ ខែធ្នូ ឆ្នាំ២០២០ និងលទ្ធផលនៃប្រតិបត្តិការហិរញ្ញវត្ថុ ហើយនិងលំហូរសាច់ប្រាក់របស់ក្រុមហ៊ុន សម្រាប់ការិយបរិច្ឆេទបញ្ចប់ដោយអនុលោមតាម CIFRS for SMEs។

## តំណាងឲ្យក្រុមប្រឹក្សាភិបាល



---

Tatsuhiko Kurihara

អភិបាល/អគ្គនាយកប្រតិបត្តិ

ធ្វើនៅរាជធានីភ្នំពេញ ព្រះរាជាណាចក្រកម្ពុជា  
ថ្ងៃទី៣០ ខែមេសា ឆ្នាំ២០២១

## របាយការណ៍របស់សវនករឯករាជ្យ

### ជូនចំពោះ៖ ភាគទុនិកនៃ គ្រឹះស្ថានមីក្រូហិរញ្ញវត្ថុ អេក័និច ភីភល ភីអិលស៊ី

#### មតិយោបល់

យើងខ្ញុំ បានធ្វើសវនកម្មទៅលើរបាយការណ៍ហិរញ្ញវត្ថុ របស់គ្រឹះស្ថានមីក្រូហិរញ្ញវត្ថុ អេក័និច ភីភល ភីអិលស៊ី (“ក្រុមហ៊ុន”) ដែលមានរបាយការណ៍ស្ថានភាពហិរញ្ញវត្ថុ នាថ្ងៃទី៣១ ខែធ្នូ ឆ្នាំ២០២០ និង របាយការណ៍លទ្ធផលពេញលេញ របាយការណ៍បម្រែបម្រួលមូលធន ព្រមទាំងរបាយការណ៍លំហូរសាច់ប្រាក់ សម្រាប់ការិយបរិច្ឆេទបញ្ចប់ ហើយនិងកំណត់សម្គាល់លើរបាយការណ៍ហិរញ្ញវត្ថុ ដែលរួមមានសេចក្តីសង្ខេបនៃគោលនយោបាយគណនេយ្យសំខាន់ៗ។

តាមមតិយោបល់របស់យើងខ្ញុំ របាយការណ៍ហិរញ្ញវត្ថុដែលមានភ្ជាប់មកជាមួយទាំងនេះ បង្ហាញនូវទិដ្ឋភាពពិតប្រាកដ និងត្រឹមត្រូវ លើស្ថានភាពហិរញ្ញវត្ថុរបស់ក្រុមហ៊ុន នាថ្ងៃទី៣១ ខែធ្នូ ឆ្នាំ២០២០ ព្រមទាំងលទ្ធផលហិរញ្ញវត្ថុ ហើយនិងលំហូរសាច់ប្រាក់ សម្រាប់ការិយបរិច្ឆេទបញ្ចប់ដោយអនុលោមទៅតាមស្តង់ដារ

របាយការណ៍ទាក់ទងនឹងហិរញ្ញវត្ថុអន្តរជាតិនៃកម្ពុជា សម្រាប់សហគ្រាសធុនតូច និង មធ្យម (“CIFRS for SMEs”)។

#### មូលដ្ឋាននៃមតិយោបល់

យើងខ្ញុំបានធ្វើសវនកម្មដោយអនុលោមទៅតាមស្តង់ដារអន្តរជាតិស្តីពីសវនកម្ម នៃកម្ពុជា (“CISAs”)។ ការទទួលខុសត្រូវរបស់យើងខ្ញុំ យោងតាមស្តង់ដារទាំងនោះ ត្រូវបានបរិយាយបន្ថែមនៅក្នុងផ្នែកនៃការទទួលខុសត្រូវរបស់សវនករចំពោះការធ្វើសវនកម្មលើរបាយការណ៍ហិរញ្ញវត្ថុ នៃរបាយការណ៍

របស់យើងខ្ញុំ។ យើងខ្ញុំមានភាពឯករាជ្យពីក្រុមហ៊ុន ដោយអនុលោមទៅតាមប្រកាសស្តីពីក្រុមសីលធម៌វិជ្ជាជីវៈរបស់គណនេយ្យករ និងសវនករជំនាញ ដែលចេញដោយរាជរដ្ឋាភិបាលនៃព្រះរាជាណាចក្រកម្ពុជា ហើយយើងខ្ញុំ ក៏បានបំពេញនូវ ទំនួលខុសត្រូវខាងសីលធម៌ផ្សេងទៀតរបស់យើងខ្ញុំ ដោយស្របទៅតាមតម្រូវការនៃប្រកាសនេះ។ យើងខ្ញុំជឿជាក់ថាភស្តុតាងសវនកម្ម ដែលយើងខ្ញុំបានទទួល គឺគ្រប់គ្រាន់ និងសមស្រប ដើម្បីជាមូលដ្ឋានសម្រាប់មតិយោបល់របស់យើងខ្ញុំ។

**ការសន្តត់ចូលលើបញ្ហា - កំណត់ត្រានៃកំហុសឆ្គង**

យើងខ្ញុំសូមទាញចំណាប់អារម្មណ៍ទៅលើកំណត់សម្គាល់លេខ១៩ នៃរបាយការណ៍ហិរញ្ញវត្ថុ ដែលពិពណ៌នាអំពីផលប៉ះពាល់នៃការកែតម្រូវរបស់គណៈគ្រប់គ្រង ទៅលើកំហុសឆ្គងពីការិយបរិច្ឆេទមុនៗ។ មតិយោបល់របស់យើងមិនត្រូវបានកែតម្រូវ ដោយសារតែបញ្ហានេះទេ។

**បញ្ហាដទៃទៀត**

របាយការណ៍ហិរញ្ញវត្ថុរបស់ក្រុមហ៊ុន សម្រាប់ការិយបរិច្ឆេទបញ្ចប់ថ្ងៃទី៣១ ខែធ្នូ ឆ្នាំ២០១៩ ត្រូវបានធ្វើសវនកម្មដោយសវនករដទៃ ដែលបានបញ្ជូននូវមតិយោបល់ដែលគ្មានការកែតម្រូវ ទៅលើរបាយការណ៍ហិរញ្ញវត្ថុទាំងនោះ នាថ្ងៃទី៣០ ខែមេសា ឆ្នាំ២០២០។

**ព័ត៌មានផ្សេងៗ**

ព័ត៌មានផ្សេងៗ ដែលយើងខ្ញុំទទួលបាននាកាលបរិច្ឆេទនៃរបាយការណ៍របស់សវនករ រួមមានរបាយការណ៍របស់ក្រុមប្រឹក្សាភិបាល។ គណៈគ្រប់គ្រង មានទំនួលខុសត្រូវលើព័ត៌មានផ្សេងៗនេះ។

មតិយោបល់របស់យើងខ្ញុំលើរបាយការណ៍ហិរញ្ញវត្ថុ ពុំគ្របដណ្តប់លើព័ត៌មានផ្សេងៗនេះទេ ហើយយើងខ្ញុំក៏មិនបង្ហាញក្នុងទម្រង់ណាមួយ នៃសេចក្តីសន្និដ្ឋានបែបធានាអះអាង ទៅលើព័ត៌មានផ្សេងៗនេះដែរ។

ទាក់ទិននឹងការងារសវនកម្មរបស់យើងខ្ញុំលើរបាយការណ៍ហិរញ្ញវត្ថុ ទំនួលខុសត្រូវរបស់យើងខ្ញុំគឺ ការអានព័ត៌មានផ្សេងៗនេះ ហើយពិចារណា ថាតើព័ត៌មានផ្សេងៗនេះ មានវិសមភាពជាសារវន្តឬទេ ជាមួយនឹងរបាយការណ៍ហិរញ្ញវត្ថុ ឬចំណេះដឹងរបស់យើងខ្ញុំដែលទទួលបានក្នុងការងារសវនកម្ម ឬ ថាតើព័ត៌មានផ្សេងៗនេះ មានកំហុសឆ្គងជាសារវន្តឬទេ។ យោងតាមការងារដែលយើងខ្ញុំបានធ្វើ ប្រសិនបើយើងខ្ញុំសន្និដ្ឋានថា មានកំហុសឆ្គងជាសារវន្តលើព័ត៌មានផ្សេងៗនេះ យើងខ្ញុំតម្រូវឲ្យរាយ ការណ៍តាមភាពជាក់ស្តែង។ យើងខ្ញុំពុំមានអ្វីដែលត្រូវរាយការណ៍ចំពោះព័ត៌មានផ្សេងៗនេះទេ។

**ការទទួលខុសត្រូវរបស់គណៈគ្រប់គ្រង និងអ្នកទទួលបន្ទុកលើអភិបាលកិច្ចចំពោះ**

**របាយការណ៍ហិរញ្ញវត្ថុ**

គណៈគ្រប់គ្រង ជាអ្នកទទួលខុសត្រូវចំពោះការរៀបចំនៃរបាយការណ៍ហិរញ្ញវត្ថុដែលផ្តល់នូវទិដ្ឋភាព ពិតប្រាកដ និងត្រឹមត្រូវ ដោយអនុលោមទៅតាម CIFRS for SMEs ហើយនិងទទួលខុសត្រូវដូចគ្នា ផងដែរ ចំពោះប្រព័ន្ធត្រួតពិនិត្យផ្ទៃក្នុង ដែលគណៈគ្រប់គ្រងកំណត់ថាមានសារៈប្រយោជន៍ ក្នុងការ រៀបចំរបាយការណ៍ហិរញ្ញវត្ថុ ដែលពុំមានកំហុសឆ្គងជាសារវន្ត ដែលបណ្តាលមកពីការក្លែងបន្លំ ឬ ការភាន់ច្រឡំ។

នៅក្នុងការរៀបចំរបាយការណ៍ហិរញ្ញវត្ថុ គណៈគ្រប់គ្រងជាអ្នកទទួលខុសត្រូវក្នុងការវាយតម្លៃ លទ្ធភាពនិរន្តរភាពអាជីវកម្មរបស់ក្រុមហ៊ុន និងធ្វើការលាតត្រដាង (ប្រសិនបើមាន) នូវបញ្ហាទាំងឡាយ ណា ដែលទាក់ទងនឹងនិរន្តរភាពអាជីវកម្ម និងការប្រើប្រាស់មូលដ្ឋាននិរន្តរភាពអាជីវកម្មនៅក្នុង ប្រព័ន្ធគណនេយ្យរបស់ក្រុមហ៊ុន លើកលែងតែក្នុងករណីគណៈគ្រប់គ្រងមានបំណងរំលាយ ឬបញ្ឈប់ ដំណើរការប្រតិបត្តិការក្រុមហ៊ុន ឬ ក៏គ្មានមធ្យោបាយជាក់លាក់ណាមួយទៀតក្រៅពីនេះ។

អ្នកទទួលបន្ទុកលើអភិបាលកិច្ច មានទំនួលខុសត្រូវក្នុងការត្រួតពិនិត្យមើលលើដំណើរការនៃការ  
រាយការណ៍អំពីហិរញ្ញវត្ថុរបស់ក្រុមហ៊ុន។

**ការទទួលខុសត្រូវរបស់សវនករចំពោះការធ្វើសវនកម្មលើរបាយការណ៍ហិរញ្ញវត្ថុ**

គោលបំណងរបស់យើងខ្ញុំ គឺដើម្បីទទួលបាននូវការធានាអះអាងដែលសមហេតុផលថា របាយការណ៍  
ហិរញ្ញវត្ថុ ទាំងមូលមិនមានកំហុសឆ្គងជាសារវន្ត ដែលបណ្តាលមកពីការក្លែងបន្លំ ឬ ការភាន់ច្រឡំ  
ហើយធ្វើការចេញផ្សាយរបាយការណ៍របស់សវនករដែលរួមមានមតិយោបល់របស់យើងខ្ញុំ។ ការធានា  
អះអាងដែលសមហេតុផល គឺជាការធានាអះអាងកម្រិតខ្ពស់មួយ ប៉ុន្តែមិនមែនជាការធានាថាការងារ  
សវនកម្មដែលប្រព្រឹត្តទៅដោយអនុលោមតាម CISAs តែងតែរកឃើញកំហុសឆ្គងជាសារវន្តដែលមាន  
នោះទេ ។ កំហុសឆ្គងអាចកើតចេញពីការក្លែងបន្លំ ឬ ការភាន់ច្រឡំ និងត្រូវបានចាត់ទុកថាជាសារវន្ត  
ប្រសិនបើកំហុសឆ្គងទាំងអស់នោះ (តែមួយ ឬ បញ្ចូលគ្នាជារួម) អាចមានឥទ្ធិពលលើការសម្រេចចិត្ត  
ផ្នែកសេដ្ឋកិច្ចរបស់អ្នកប្រើប្រាស់ដោយផ្អែកលើមូលដ្ឋានរបាយការណ៍ហិរញ្ញវត្ថុទាំងនេះ។

ជាផ្នែកមួយនៃការងារសវនកម្មដែលអនុលោមតាម CISAs យើងខ្ញុំបានធ្វើការវិនិច្ឆ័យ និងរក្សានូវ  
ចម្ងល់ប្រកបដោយវិជ្ជាជីវៈក្នុងដំណើរការសវនកម្ម។ យើងខ្ញុំក៏បាន៖

- កំណត់ និងវាយតម្លៃហានិភ័យនៃកំហុសឆ្គងជាសារវន្ត នៃរបាយការណ៍ហិរញ្ញវត្ថុ ដែលបណ្តាល  
មកពីការក្លែងបន្លំ ឬ ការភាន់ច្រឡំ បង្កើត និងអនុវត្តនីតិវិធីសវនកម្មដែលឆ្លើយតបទៅនឹងហានិភ័យ  
ទាំងនោះ ហើយប្រមូលភស្តុតាងសវនកម្មឲ្យបានគ្រប់គ្រាន់ និងសមស្របសម្រាប់ផ្តល់ជាមូលដ្ឋានក្នុង  
ការបញ្ចេញមតិយោបល់របស់យើងខ្ញុំ។ ហានិភ័យដែលមិនអាចរកឃើញកំហុសឆ្គងជាសារវន្ត ដែល  
បណ្តាលមកពីការក្លែងបន្លំមានកម្រិតខ្ពស់ជាង កំហុសឆ្គងដែលបណ្តាលមកពីការភាន់ច្រឡំ ព្រោះថា  
ការក្លែងបន្លំអាចពាក់ព័ន្ធនឹងការយុបយិត ការបន្លំ ការលុបចេញដោយចេតនា ការរាយការណ៍មិនត្រឹម

ត្រូវ ឬ មិនគោរពតាមប្រព័ន្ធត្រួតពិនិត្យផ្ទៃក្នុង។

- ស្វែងយល់អំពីប្រព័ន្ធត្រួតពិនិត្យផ្ទៃក្នុងដែលពាក់ព័ន្ធនឹងការងារសវនកម្ម ដើម្បីបង្កើតជានីតិវិធីសវនកម្ម ដែលសមស្របទៅតាមកាលៈទេសៈ ប៉ុន្តែមិនមែនសម្រាប់គោលបំណងដើម្បីបញ្ចេញមតិយោបល់លើប្រសិទ្ធភាពនៃការត្រួតពិនិត្យផ្ទៃក្នុងរបស់ក្រុមហ៊ុនទេ។
- វាយតម្លៃភាពសមស្របនៃគោលនយោបាយគណនេយ្យដែលបានប្រើប្រាស់ និងភាពសមហេតុផលនៃការប៉ាន់ស្មានគណនេយ្យ និងការបង្ហាញដែលជាប់ទាក់ទងផ្សេងទៀត ដែលធ្វើឡើងដោយគណៈគ្រប់គ្រង។
- ធ្វើសេចក្តីសន្និដ្ឋានទៅលើភាពសមស្រប នៃការប្រើប្រាស់មូលដ្ឋាននិរន្តរភាពអាជីវកម្មរបស់គណៈគ្រប់គ្រង នៅក្នុងប្រព័ន្ធគណនេយ្យ និងតាមរយៈភស្តុតាងសវនកម្មដែលទទួលបាន យើងខ្ញុំធ្វើការសន្និដ្ឋានលើវត្តមាននៃភាពមិនប្រាកដប្រជាជាសារវន្តទាក់ទងនឹងព្រឹត្តិការណ៍ ឬ លក្ខខណ្ឌទាំងឡាយណា ដែលនាំឲ្យមានការសង្ស័យជាសារវន្តទៅលើនិរន្តរភាពនៃដំណើរការអាជីវកម្មរបស់ក្រុមហ៊ុន។ ប្រសិនបើយើងខ្ញុំសន្និដ្ឋានថាមានវត្តមាននៃភាពមិនប្រាកដប្រជាជាសារវន្ត យើងខ្ញុំតម្រូវឲ្យទាញចំណាប់អារម្មណ៍ក្នុងរបាយការណ៍សវនករលើកំណត់សម្គាល់ពាក់ព័ន្ធដែលមាននៅក្នុងរបាយការណ៍ហិរញ្ញវត្ថុ ឬប្រសិនបើកំណត់សម្គាល់នេះពុំមានលក្ខណៈគ្រប់គ្រាន់ទេនោះ យើងខ្ញុំនឹងធ្វើការកែប្រែមតិយោបល់របស់យើងខ្ញុំ។ ការសន្និដ្ឋានរបស់យើងខ្ញុំ គឺពឹងផ្អែកលើភស្តុតាងសវនកម្មដែលទទួលបានរហូតដល់កាលបរិច្ឆេទរបាយការណ៍សវនករ។ តែទោះជាយ៉ាងណាក៏ដោយ ព្រឹត្តិការណ៍ ឬ លក្ខខណ្ឌនាពេលអនាគត ក៏អាចបង្កឲ្យក្រុមហ៊ុនមិនអាចបន្តនិរន្តរភាពរបស់អាជីវកម្មបានផងដែរ។

**ការទទួលខុសត្រូវរបស់សវនករចំពោះការធ្វើសវនកម្មលើរបាយការណ៍ហិរញ្ញវត្ថុ**

(តពីទំព័រមុន)

- វាយតម្លៃការដាក់បង្ហាញ ទម្រង់ និងមាតិកាទាំងស្រុងនៃរបាយការណ៍ហិរញ្ញវត្ថុ រួមបញ្ចូលទាំងកំណត់សម្គាល់ផ្សេងៗ និងវាយតម្លៃថារបាយការណ៍ហិរញ្ញវត្ថុ តំណាងឲ្យប្រតិបត្តិការ និងព្រឹត្តិការណ៍ដែលជាមូលដ្ឋាន ដើម្បីសម្រេចបាននូវការបង្ហាញដ៏ត្រឹមត្រូវ។

ក្នុងចំណោមបញ្ហាដទៃទៀត យើងខ្ញុំបានទំនាក់ទំនងជាមួយអ្នកទទួលបន្ទុកលើអភិបាលកិច្ច អំពីវិសាលភាព និងពេលវេលាដែលបានគ្រោងទុក នៃការងារសវនកម្ម និងរបកគំហើញសំខាន់ៗ រួមបញ្ចូលផងដែរនូវកង្វះខាតសំខាន់ៗ ទៅលើប្រព័ន្ធត្រួតពិនិត្យផ្ទៃក្នុង ដែលយើងខ្ញុំរកឃើញក្នុងពេលធ្វើសវនកម្ម។

ឡាន ស៊ីនរតនា

Partner

Ernst & Young (Cambodia) Ltd.

គណនេយ្យករសាធារណៈប្រតិស្រុត

សវនករប្រតិស្រុត



រាជធានីភ្នំពេញ ព្រះរាជាណាចក្រកម្ពុជា

ថ្ងៃទី៣០ ខែមេសា ឆ្នាំ២០២១

# គ្រឹះស្ថានមីក្រូហិរញ្ញវត្ថុ អេក័ទីវ ភីភល ភីអិលស៊ី

## របាយការណ៍ស្ថានភាពហិរញ្ញវត្ថុ

នាថ្ងៃទី៣១ ខែធ្នូ ឆ្នាំ២០២០

	កំណត់ សម្គាល់	2020		2019	
		ដុល្លារអាមេរិក	សមមូលពាន់រៀល (កំណត់សម្គាល់ លេខ 2) (ដូចដែលបានកំណត់ឡើងវិញ – កំណត់សម្គាល់លេខ 19)	ដុល្លារអាមេរិក	សមមូលពាន់រៀល (កំណត់សម្គាល់ លេខ 2)
ទ្រព្យសកម្ម					
សាច់ប្រាក់ក្នុងដៃ	4	23,676	95,769	16,415	66,891
សមតុល្យជាមួយធនាគារជាតិ នៃ កម្ពុជា	5	1,012,823	4,096,869	511,264	2,083,401
ប្រាក់តម្កល់និងសមតុល្យជាមួយធនាគារផ្សេងៗ	6	24,572,906	99,397,405	23,754,942	96,801,389
ឥណទាន និងបុរេប្រទានទៅអតិថិជន	7	96,219,357	389,207,299	63,394,845	258,333,993
ការវិនិយោគ	8	3,724,807	15,066,844	4,217,608	17,186,753
ទ្រព្យ និងហត្ថបករណ៍	9	1,189,730	4,812,458	1,139,572	4,643,756
ទ្រព្យអរូបិយ	10	30,277	122,470	43,080	175,551
ពន្ធពន្យារជាទ្រព្យសកម្ម-សុទ្ធ	12.3	197,484	798,823	186,802	761,218
ទ្រព្យសកម្មផ្សេងៗ	11	485,458	1,963,678	453,459	1,847,845
<b>ទ្រព្យសកម្មសរុប</b>		<b>127,456,518</b>	<b>515,561,615</b>	<b>93,717,987</b>	<b>381,900,797</b>

**ទ្រព្យអកម្ម និងមូលធន****ទ្រព្យសកម្ម**

ពន្ធលើប្រាក់ចំណូលត្រូវបង់	12.2	1,509,841	6,107,307	1,259,344	5,131,827
ទ្រព្យអកម្មផ្សេងៗ	13	2,737,795	11,074,380	2,035,034	8,292,764
ប្រាក់កម្ចី	14	88,000,000	355,960,000	62,000,000	252,650,000
<b>ទ្រព្យអសកម្មសរុប</b>		<b>92,247,636</b>	<b>373,141,687</b>	<b>65,294,378</b>	<b>266,074,591</b>

**មូលធន**

ដើមទុន	15.1	20,000,000	80,000,000	10,001,800	40,007,200
ប្រាក់តម្កល់សម្រាប់ទិញភាគហ៊ុនដើមទុននាពេលអនាគត		-	-	9,998,200	39,992,800
ទុនបម្រុងតាមបទប្បញ្ញត្តិ	15.2	633,389	2,562,059	457,805	1,865,555
ប្រាក់ចំណេញរក្សាទុក	15.3	14,575,493	59,119,566	7,965,804	32,171,863
លម្អៀងបង្កពីការប្រែសម្រួលរូបិយប័ណ្ណ		-	738,303	-	1,788,788
<b>មូលធនសរុប</b>		<b>35,208,882</b>	<b>142,419,928</b>	<b>28,423,609</b>	<b>115,826,206</b>

**ទ្រព្យអកម្ម និងមូលធនសរុប**

		<b>127,456,518</b>	<b>515,561,615</b>	<b>93,717,987</b>	<b>381,900,797</b>
--	--	--------------------	--------------------	-------------------	--------------------

កំណត់សម្គាល់ភ្ជាប់ពីលេខ 1 ដល់ 22 ជាផ្នែកនៃរបាយការណ៍ហិរញ្ញវត្ថុទាំងនេះ។

# គ្រឹះស្ថានមីក្រូហិរញ្ញវត្ថុ អេភីធី ភីភល ភីអិលស៊ី

## របាយការណ៍លទ្ធផលពេញលេញ សម្រាប់ការិយបរិច្ឆេទបញ្ចប់ ថ្ងៃទី៣១ ខែធ្នូ ឆ្នាំ២០២០

	កំណត់ សម្គាល់	2020		2019	
		ដុល្លារអាមេរិក	សមមូលពាន់រៀល (កំណត់សម្គាល់ លេខ 2) (ដូចដែលបានកំណត់ឡើងវិញ - កំណត់សម្គាល់លេខ 19)	ដុល្លារអាមេរិក	សមមូលពាន់រៀល (កំណត់សម្គាល់ លេខ 2)
ចំណូលការប្រាក់	16	27,135,400	110,631,026	17,079,920	69,207,836
ចំណាយការប្រាក់	14	(3,900,932)	(15,904,100)	(2,512,069)	(10,178,904)
<b>ចំណូលពីការប្រាក់សុទ្ធ</b>		<b>23,234,468</b>	<b>94,726,926</b>	<b>14,567,851</b>	<b>59,028,932</b>
សំវិធានធនសម្រាប់អ៊ីមតែរមិនលើ					
ឥណទាន និងបុរេប្រទានទៅអតិថិជន	7	(6,817,414)	(27,794,597)	(2,279,643)	(9,237,113)
ចំណូលប្រតិបត្តិការផ្សេងៗ	17	488,914	1,993,302	249,416	1,010,634
<b>ចំណូលប្រតិបត្តិការសុទ្ធ</b>		<b>16,905,968</b>	<b>68,925,631</b>	<b>12,537,624</b>	<b>50,802,453</b>
ចំណាយទូទៅ និងរដ្ឋបាល	18	(8,379,494)	(34,163,197)	(5,813,997)	(23,558,316)
<b>ចំណេញមុនកាត់ពន្ធលើប្រាក់ចំណូល</b>		<b>8,526,474</b>	<b>34,762,434</b>	<b>6,723,627</b>	<b>27,244,137</b>
ចំណាយពន្ធលើប្រាក់ចំណូល	12	(1,741,201)	(7,098,876)	(1,405,173)	(5,693,761)
<b>ចំណេញសុទ្ធក្នុងការិយបរិច្ឆេទ</b>		<b>6,785,273</b>	<b>27,663,558</b>	<b>5,318,454</b>	<b>21,550,376</b>
លម្អៀងពីការប្រែសម្រួលរូបិយប័ណ្ណ		-	(1,050,484)	-	1,608,756
<b>ចំណូលពេញលេញសរុប</b>		<b>6,785,273</b>	<b>26,613,074</b>	<b>5,318,454</b>	<b>23,159,132</b>

កំណត់សម្គាល់ភ្ជាប់ពីលេខ 1 ដល់ 22 ជាផ្នែកនៃរបាយការណ៍ហិរញ្ញវត្ថុទាំងនេះ។

# គ្រឹះស្ថានមីក្រូហិរញ្ញវត្ថុ រោងចក្រ ភីភល ភីអិលស៊ី

## របាយការណ៍លំហូរសាច់ប្រាក់

សម្រាប់ការិយបរិច្ឆេទបញ្ចប់ ថ្ងៃទី៣១ ខែធ្នូ ឆ្នាំ២០២០

	កំណត់ សម្គាល់	2020		2019	
		ដុល្លារអាមេរិក	សមមូលពាន់រៀល (កំណត់សម្គាល់ លេខ 2) (ដូចដែលបានកំណត់ឡើងវិញ – កំណត់សម្គាល់លេខ 19)	ដុល្លារអាមេរិក	សមមូលពាន់រៀល (កំណត់សម្គាល់ លេខ 2)
<b>សកម្មភាពប្រតិបត្តិការ</b>					
<b>ចំណេញមុនកាត់ពន្ធលើប្រាក់ចំណូល</b>					
ការធ្វើនិយ័តកម្មសម្រាប់៖		<b>8,526,474</b>	<b>34,762,434</b>	<b>6,723,627</b>	<b>27,244,137</b>
សំវិធានធនសម្រាប់អ៊ីមតែរមិនលើ					
ឥណទាន និងបុរេប្រទានទៅអតិថិជន	7	6,817,414	27,794,597	2,279,643	9,237,113
ការខាតបង់លើការប្រែប្រួលនៃតម្លៃ					
សមស្របនៃការវិនិយោគ	8	492,801	2,009,150	112,819	457,143
រំលស់លើទ្រព្យ និងហត្ថបករណ៍	9	508,167	2,071,797	255,853	1,036,716
រំលស់លើទ្រព្យអរូបិយ	10	12,803	52,198	12,438	50,399
		<b>16,357,659</b>	<b>66,690,176</b>	<b>9,384,380</b>	<b>38,025,508</b>

កំណត់សម្គាល់ភ្ជាប់ពីលេខ 1 ដល់ 22 ជាផ្នែកនៃរបាយការណ៍ហិរញ្ញវត្ថុទាំងនេះ។

ការប្រែប្រួលនៃទ្រព្យសកម្មនិងទ្រព្យអកម្ម  
ប្រតិបត្តិការ៖

សមតុល្យជាមួយធនាគារជាតិ នៃ កម្ពុជា		(499,910)	(2,038,133)	-	-
ឥណទាន និងបុរេប្រទានទៅអតិថិជន		(39,641,926)	(161,620,132)	(28,805,585)	(116,720,230)
ទ្រព្យសកម្មផ្សេងៗ		(31,999)	(130,460)	(15,647)	(63,402)
ទ្រព្យអកម្មផ្សេងៗ		702,761	2,865,157	745,365	3,020,219
		<b>(23,113,415)</b>	<b>(94,233,392)</b>	<b>(18,691,487)</b>	<b>(75,737,905)</b>
ពន្ធលើប្រាក់ចំណូលបានបង់	12.2	(1,501,386)	(6,121,151)	(885,229)	(3,586,948)
<b>សាច់ប្រាក់សុទ្ធប្រើប្រាស់ក្នុងសកម្មភាព ប្រតិបត្តិការ</b>		<b>(24,614,801)</b>	<b>(100,354,544)</b>	<b>(19,576,716)</b>	<b>(79,324,853)</b>
<b>សកម្មភាពវិនិយោគ</b>					
ការទិញ៖					
ទ្រព្យ និងហត្ថបករណ៍	9	(558,325)	(2,276,291)	(729,018)	(2,953,981)
ទ្រព្យអរូបិយ		-	-	(5,517)	(22,355)
សមតុល្យជាមួយធនាគារផ្សេងៗ		(10,054,310)	(40,991,422)	-	-
<b>សាច់ប្រាក់សុទ្ធប្រើប្រាស់ក្នុងសកម្មភាព វិនិយោគ</b>		<b>(10,612,635)</b>	<b>(43,267,713)</b>	<b>(734,535)</b>	<b>(2,976,336)</b>

# គ្រឹះស្ថានមីក្រូហិរញ្ញវត្ថុ រោងចក្រ ភីភល ភីអិលស៊ី

## របាយការណ៍លំហូរសាច់ប្រាក់

សម្រាប់ការិយបរិច្ឆេទបញ្ចប់ ថ្ងៃទី៣១ ខែធ្នូ ឆ្នាំ២០២០

កំណត់ សម្គាល់	2020		2019	
	ដុល្លារអាមេរិក	សមមូលពាន់រៀល (កំណត់សម្គាល់ លេខ 2) (ដូចដែលបានកំណត់ឡើងវិញ – កំណត់សម្គាល់លេខ 19)	ដុល្លារអាមេរិក	សមមូលពាន់រៀល (កំណត់សម្គាល់ លេខ 2)
<b>សកម្មភាពហិរញ្ញប្បទាន</b>				
សាច់ប្រាក់បានពីប្រាក់កម្ចី	14	26,000,000	106,002,000	25,000,000
សាច់ប្រាក់ពីប្រាក់តម្កល់សម្រាប់ទិញភាគ ហ៊ុនដើមទុននាពេលអនាគត	15.2	-	-	9,998,200
<b>សាច់ប្រាក់សុទ្ធបានមកពីសកម្មភាព ហិរញ្ញប្បទាន</b>		<b>26,000,000</b>	<b>106,002,000</b>	<b>34,998,200</b>
<b>ការ (ចយចុះ) / កើនឡើងសុទ្ធ នៃសាច់ប្រាក់ និងសាច់ប្រាក់សមមូល</b>	4	<b>(9,227,436)</b>	<b>(37,620,258)</b>	<b>14,686,949</b>
សាច់ប្រាក់និង សាច់ប្រាក់សមមូល នាថ្ងៃទី១ ខែមករា		23,782,531	96,913,814	9,095,582
លម្អៀងពីការប្រែសម្រួលរូបិយប័ណ្ណ	4	-	(418,197)	-
<b>សាច់ប្រាក់និង សាច់ប្រាក់សមមូល នាថ្ងៃទី៣១ ខែធ្នូ</b>	4	<b>14,555,095</b>	<b>58,875,359</b>	<b>23,782,531</b>
				<b>96,913,814</b>

កំណត់សម្គាល់ភ្ជាប់ពីលេខ 1 ដល់ 22 ជាផ្នែកនៃរបាយការណ៍ហិរញ្ញវត្ថុទាំងនេះ។

