



គ្រឹះស្ថានមីក្រូហិរញ្ញវត្ថុ អាក់ទីវភីភល ភីអិលស៊ី  
 Active People's Microfinance Institution Plc.



# ២០២១

របាយការណ៍ប្រចាំឆ្នាំ  
 ANNUAL REPORT

2021



# មាតិកា

- \* អារម្ភកថា.....០១
- \* របាយការណ៍ប្រចាំឆ្នាំ ២០២១ និងសារពីនាយកប្រតិបត្តិ.....០៤
- \* បរិយាយទូទៅនៃវិស័យហិរញ្ញវត្ថុ.....០៦
  - + កំណើនសេដ្ឋកិច្ចកម្ពុជា.....០៧
- \* ប្រវត្តិសង្ខេប.....០៨
  - + ទស្សនៈវិស័យ និងបេសកកម្ម.....១២
- \* ព័ត៌មានប្រតិបត្តិការ.....១៤
- \* រចនាសម្ព័ន្ធរបស់គ្រឹះស្ថានមីក្រូហិរញ្ញវត្ថុ អាក់ទីវីភីភល ភីអិលស៊ី ២០២១.....២១
- \* គណៈគ្រប់គ្រង.....២៤
- \* សកម្មភាពផ្សេងៗរបស់គ្រឹះស្ថានប្រចាំឆ្នាំ២០២១.....៣០
  - + កម្មវិធីចាប់ និងប្រគល់រង្វាន់ដល់អតិថិជន.....៣១
- \* សេវាកម្ម និង ផលិតផលរបស់គ្រឹះស្ថានមីក្រូហិរញ្ញវត្ថុ អាក់ទីវីភីភល ភីអិលស៊ី.....៣២
- \* ទីស្នាក់ការ របស់គ្រឹះស្ថានមីក្រូហិរញ្ញវត្ថុ អាក់ទីវីភីភល ភីអិលស៊ី.....៣៨
- \* របាយការណ៍ហិរញ្ញវត្ថុ.....





## លេខករណី



អស់រយៈពេលជាង ២ឆ្នាំ គិតចាប់ពីចុងឆ្នាំ២០១៩ មក ហើយនៅក្នុងឆ្នាំ២០២១ នេះ ដែរ ពិភពលោកនៅ តែបន្តប្រឈមនឹងវិបត្តិជំងឺកូវីដ១៩។ ការប្រឈមនេះ បានមានភាពធ្ងន់ធ្ងរ និងប្រសើរឡើងជាងមុន ដោយ សារការបង្កើនចំនួនការចាក់វ៉ាក់សាំង និងការពង្រឹងលើ វិធានការការពារបានត្រឹមត្រូវនិងច្បាស់លាស់។ ជាមួយនិងលទ្ធភាពខ្ពស់ក្នុងការអនុវត្តគោលនយោបាយ គាំទ្រ សេដ្ឋកិច្ចប្រទេសអភិវឌ្ឍន៍បានងើបឡើងវិញរហ័ស ហើយបានរួមចំណែកនាំឱ្យកំណើនសេដ្ឋកិច្ចប្រទេសកំពុង លូតលាស់ និងកំពុងអភិវឌ្ឍន៍កើនឡើងផងដែរ។ ដោយឡែក ប្រទេសក្នុងតំបន់អាស៊ានបាននឹងកំពុង

ប្រឈមនឹងរលកនៃការឆ្លងជំងឺកូវីដ១៩ ដែលធ្វើឱ្យ សកម្មភាពសេដ្ឋកិច្ចកើនឡើងយឺតជាងការរំពឹងទុក។ ប្រទេសកម្ពុជា ជាប្រទេសមួយក្នុងតំបន់អាស៊ាន ដែល ទទួលរងផលប៉ះពាល់ពីការរីករាលដាលនៃជំងឺកូវីដ១៩ ហើយបង្កឱ្យសន្ទុះងើបឡើងនៃកំណើនសេដ្ឋកិច្ចមាន ភាពយឺតយ៉ាវ ដែលធ្វើឱ្យចំណូលប្រជាជន ក្រុមហ៊ុន សហគ្រាសធនតូចធំ ធ្លាក់ចុះ ជាមួយនិងការបន្តថយ ចុះនៃលំហូរវិនិយោគបរទេស។

វិស័យដែលទទួលរងផលប៉ះពាល់ខ្លាំងជាងគេនៅកម្ពុជា ដោយសារការឆ្លងជំងឺកូវីដ១៩ គឺវិស័យទេសចរណ៍។ ចំណែកវិស័យសំណង់ សកម្មភាពសាងសង់នៅតែ បន្តមាន ប៉ុន្តែគម្រោងសំណង់ថ្មីបានបន្តធ្លាក់ចុះ ស្រប នឹងការថមថយនៃវិស័យអចលនទ្រព្យ។

វិស័យកាត់ដេរបានងើបឡើងដោយសារកំណើនតម្រូវការ នាំចេញ បើទោះបីជារងការរំខានមួយចំនួនក៏ដោយ។ ជាមួយគ្នានេះ វិស័យកសិកម្មបានទទួលផលវិជ្ជមានពី កត្តាអាកាសធាតុនិងគោលនយោបាយគាំទ្រដែលធ្វើឱ្យ ផលិតកម្មកើនឡើង ទោះជាក្នុងល្បឿនយឺតក៏ដោយ។

ក្រោមការដឹកនាំប្រកបដោយគតិបណ្ឌិត គិតគូរ ហ្មត់ចត់របស់រាជរដ្ឋាភិបាលកម្ពុជា បានដាក់ចេញនូវ វិធានការជាបន្តបន្ទាប់ ដូចជាការបិទខ្ទប់នៅតំបន់ដែល មានការរីករាលដាលខ្លាំងនៃជំងឺកូវីដ១៩ និងអនុវត្ត យុទ្ធនាការចាក់វ៉ាក់សាំងយ៉ាងឆាប់រហ័ស។ បច្ចុប្បន្ន កម្ពុជាបានក្លាយជាប្រទេសស្ថិតក្នុងចំណោមប្រទេស មានអត្រាប្រជាពលរដ្ឋទទួលបានវ៉ាក់សាំងខ្ពស់ទាំងក្នុង តំបន់ និងពិភពលោក។ វិធានការការពារ និងគាំទ្រ របស់រាជរដ្ឋាភិបាល បានជួយប្រជាជន ក្រុមហ៊ុន សហគ្រាស ដែលរងផលប៉ះពាល់ ប្រកបដោយប្រសិទ្ធិ ភាពខ្ពស់។ ភាពជោគជ័យនៃការចាក់វ៉ាក់សាំង ការគ្រប់ គ្រងបានលើការឆ្លងរាលដាល និងការអនុវត្តគោល នយោបាយនិងវិធានការគាំទ្រនានារបស់រាជរដ្ឋាភិបាល បានផ្តល់កាលានុវត្តភាពឱ្យសេដ្ឋកិច្ចកម្ពុជាងើបឡើង ដោយភាពជឿជាក់នាឆ្នាំ២០២២ ខាងមុខនេះ។

វិស័យសេដ្ឋកិច្ចចម្បងៗត្រូវបានរំពឹងថា នឹងកើនឡើង បើទោះបីជាវិស័យទេសចរណ៍នៅទាមទារពេលវេលា ដើម្បីអាចត្រឡប់មករកកំណើនដូចមុនពេលមានវិបត្តិ ក៏ដោយ។ ស្ថិរភាពនៃតម្លៃ និងអត្រាប្តូរប្រាក់រំពឹងថា នឹងរក្សាបាន ជាមួយភាពរឹងមាំនៃប្រព័ន្ធធនាគារ ដែលនឹងផ្តល់សហចាមភាពដល់កំណើនសេដ្ឋកិច្ច

ប្រកបដោយ នវានុវត្តន៍ បរិយាបន្ន និងចីរភាព។

ជាមួយគ្នានេះ សេដ្ឋកិច្ចកម្ពុជា ក៏អាចប្រឈមនឹង ហានិភ័យមួយចំនួនផងដែរ ជាពិសេសប្រសិនបើមាន រលកនៃជំងឺកូវីដ១៩ ជាមួយនឹងមេរោគបំប្លែងថ្មី ការ ធ្វើប្រក្រតីកម្មល្បឿនជាងការរំពឹងទុក នៃនយោបាយ រូបិយវត្ថុរបស់ប្រទេសអភិវឌ្ឍន៍ដែលបង្កភាពមិនច្បាស់ លាស់ក្នុងទីផ្សារហិរញ្ញវត្ថុឧក្រិដ្ឋកម្មសាយប៉រ និង ការប្រែប្រួលអាកាសធាតុ។

ស្របតាមនយោបាយរបស់រាជរដ្ឋាភិបាល និង ធនាគារជាតិនៃកម្ពុជា ដើម្បីចូលរួមគាំទ្រសកម្មភាព សេដ្ឋកិច្ច និងសម្រាលបន្តក្របជាជនងាយរងគ្រោះ គ្រឹះស្ថានមីក្រូហិរញ្ញវត្ថុអាក់ទីវិភល ភីអិលស៊ី បាន ចូលរួមបរិច្ចាគជាវិការជូនរាជរដ្ឋាភិបាល ដើម្បីទិញ វ៉ាក់សាំងចាក់ជូនប្រជាពលរដ្ឋ និងចូលរួមជាមួយរដ្ឋា ភិបាលដើម្បីដោះស្រាយបញ្ហា គ្រោះទឹកជំនន់ក្នុង ឆ្នាំ២០២១ ផងដែរ។

គ្រឹះស្ថានក៏បានបន្តអនុវត្តគោលការណ៍ឥណទាន ដោយ បានបន្ធូបន្ថយលើអត្រាការប្រាក់ និងសេវាផ្សេងៗ បន្ធូបន្ថយ ការប្រមូលឥណទានត្រលប់មកវិញ លើអតិថិជនដែល រងផលប៉ះពាល់ដោយរលកក្នុងជំងឺកូវីដ១៩។

ទន្ទឹមនឹងនេះ អាក់ទីវិភល នៅតែបន្តអនុវត្តលើការ



រៀបចំឥណទានឡើងវិញជូនអតិថិជន ស្របតាមប្រកាសរបស់ធនាគារជាតិនៃកម្ពុជា ដែលបានដាក់ចុះ។

ជាទីបញ្ចប់ គ្រឹះស្ថានសូមថ្លែងអំណរគុណយ៉ាងជ្រាលជ្រៅចំពោះរាជរដ្ឋាភិបាលកម្ពុជា រួមទាំងក្រុមប្រឹក្សាភិបាលធនាគារជាតិនៃកម្ពុជា ដែលតែងតែផ្តល់ការគាំទ្រ និងគណៈគ្រប់គ្រងរបស់គ្រឹះស្ថានមីក្រូហិរញ្ញវត្ថុ អាក់ទ័រភីភល និងបុគ្គលិកគ្រប់ជាន់ថ្នាក់ដែលបានខិតខំបំពេញភារកិច្ចប្រកបដោយស្មារតីទទួលខុសត្រូវខ្ពស់សំដៅរួមដល់ការកសាងប្រព័ន្ធប្រតិបត្តិការរបស់គ្រឹះស្ថានប្រកបដោយការអភិវឌ្ឍន៍។

គ្រឹះស្ថានក៏សូមថ្លែងអំណរគុណដល់ក្រសួង ស្ថាប័នដែលពាក់ព័ន្ធដែលបានផ្តល់កិច្ចសហប្រតិបត្តិការល្អនាពេលកន្លងមក។ គ្រឹះស្ថាននៅតែជឿជាក់ថាសមាជិកក្រុមប្រឹក្សាភិបាល និងបុគ្គលិកគ្រប់ជាន់ថ្នាក់នៅតែបន្តប្រតិបត្តិការល្អរួមចំណែកបាននូវសមិទ្ធផលថ្មីៗបន្ថែមទៀតក្នុងវិស័យគ្រឹះស្ថានធនាគារ និង មីក្រូហិរញ្ញវត្ថុ និងការចូលរួមបម្រើផលប្រយោជន៍ជាតិមាតុភូមិ និងប្រជាពលរដ្ឋកម្ពុជា។

**អគ្គនាយក**



**TATSUHIRO KURIHARA**

## របាយការណ៍ប្រចាំឆ្នាំ ២០២១ សារពីអគ្គនាយកប្រតិបត្តិ

គ្រឹះស្ថានមីក្រូហិរញ្ញវត្ថុ អាក់ទីវីភល ភីអិលស៊ី ទទួលបានអាជ្ញាប័ណ្ណអាជីវកម្មពីក្រសួងពាណិជ្ជកម្ម ក្នុងខែមីនា ឆ្នាំ២០១១ និងអាជ្ញាប័ណ្ណមីក្រូហិរញ្ញវត្ថុពី ធនាគារជាតិនៃកម្ពុជា នៅខែឧសភាឆ្នាំ២០១១។ បន្ទាប់មកក្រុមហ៊ុន Business Partner Co., Ltd ដែល ជាម្ចាស់ភាគហ៊ុននៅប្រទេសជប៉ុនបានទិញភាគហ៊ុន ទាំងអស់ នៃគ្រឹះស្ថានមីក្រូហិរញ្ញវត្ថុ អាក់ទីវីភល ភីអិលស៊ីចំនួន ១០០% ហើយគ្រឹះស្ថានបានចាប់ផ្តើម អាជីវកម្ម ក្នុងនាមជាក្រុមហ៊ុន មីក្រូហិរញ្ញវត្ថុជប៉ុននៅ ខែធ្នូ ឆ្នាំ ២០១២។

នៅក្នុងគ្រានោះផងដែរ ចំនួនសមតុល្យសាច់ប្រាក់យើង មានត្រឹមតែ ១៨០,០០០ ដុល្លារអាមេរិក រីឯចំនួន បុគ្គលិក មានចំនួនត្រឹមតែ ៦នាក់ប៉ុណ្ណោះ។ មានន័យថាក្រុម ហ៊ុនរបស់យើងមានលក្ខណៈតូចណាស់កាលពីដើម ឡើយ។ ដោយឡែកនៅក្នុងឆ្នាំ២០២១ គ្រឹះស្ថានមាន ចំនួនសមតុល្យសរុបចំនួន ១៤៨,៦១៣,៦១២.០៣ ដុល្លារអាមេរិក ហើយមានបុគ្គលិកចំនួន ៥៣៨នាក់ ជាមួយនឹងសាខាចំនួន ២៩ និងអតិថិជនចំនួន ១៣៩,៨៧៩ នាក់។

នៅចុងឆ្នាំ២០២១ សេដ្ឋកិច្ចពិភពលោកហាក់កំពុង ងើបឡើងវិញជាបណ្តើរៗ។ ដោយសារការចាក់វ៉ាក់សាំង ជំងឺកូវីដ១៩ និងការពង្រឹងវិធានការការពារ បានធ្វើឲ្យមនុស្ស មានភាពស្តាំជាមួយការរស់នៅប្រក្រតីតាមបែបគន្លងថ្មី។ ទោះជាលក់នៃការឆ្លងជំងឺកូវីដ១៩ មិនទាន់រលាយ បាត់ទៅវិញក៏ដោយ ក៏ប្រទេសជាច្រើននៅលើសកល លោក ទាំងប្រទេសអភិវឌ្ឍន៍ កំពុងអភិវឌ្ឍន៍ បានបើក ប្រទេសជាថ្មីម្តងទៀត ដើម្បីដំណើរការសេដ្ឋកិច្ចឱ្យ មានភាពប្រសើរឡើងវិញ បន្ទាប់ពីបិទទ្វារជិតពីរឆ្នាំ កន្លងទៅ។ យ៉ាងណាមិញ ប្រទេសកម្ពុជា ជាប្រទេស ក្នុងតំបន់អាស៊ានមួយ ដែលទទួលរងផលប៉ះពាល់ពីលក ឆ្លងនៃជំងឺកូវីដ១៩ នាំឱ្យកំណើនសេដ្ឋកិច្ចមានភាពយឺត យ៉ាវខុសពីការរំពឹងទុក។ ស្ទើរគ្រប់វិស័យចំបងៗដែល ជំរុញដល់កំណើនសេដ្ឋកិច្ចបានមានការធ្លាក់ចុះយ៉ាង គំហុត ជាពិសេសនោះគឺ វិស័យទេសចរណ៍។ ទោះជា យ៉ាងនេះក្តី សេដ្ឋកិច្ចកម្ពុជាបានខិតទៅរកសញ្ញាវិជ្ជមាន ចាប់ពីឆមាសទី២ ក្នុងឆ្នាំ២០២១ ដោយក្នុងនោះវិស័យ ធនាគារ និងហិរញ្ញវត្ថុដែលមានធនាគារជាតិនៃកម្ពុជា ជាអាជ្ញាធរបានដើរតួយ៉ាងសំខាន់ ក្នុងការគាំទ្រគោល



នយោបាយរបស់រាជរដ្ឋាភិបាលដើម្បីប្រឈមនឹងវិបត្តិ  
នេះ និងទ្រទ្រង់សេដ្ឋកិច្ចជាតិឱ្យរស់រានឡើងវិញ។  
អាត់ទីវភីភល ជាគ្រឹះស្ថានមីក្រូហិរញ្ញវត្ថុបានចូលរួម  
ចំណែកយ៉ាងសកម្ម ក្នុងភាពជាដៃគូអាជីវកម្មរបស់ប្រជា  
ពលរដ្ឋកម្ពុជាទោះក្នុងកាលទេសៈណាក៏ដោយ។  
អនុវត្តតាមគោលនយោបាយគាំទ្ររាជរដ្ឋាភិបាលកម្ពុជា របស់  
ធនាគារជាតិនៃកម្ពុជា ក្នុងការស្តារសេដ្ឋកិច្ចដែលរុងរឿង  
ប៉ះពាល់ពីរលកឆ្លងជំងឺកូវីដ១៩ គ្រឹះស្ថានបានទំលាក់  
អត្រាការប្រាក់ និងថ្លៃសេវាផ្សេងៗជូនអតិថិជនរបស់  
ខ្លួន។ ជាងនេះទៅទៀត គ្រឹះស្ថានបានបន្តបន្ថយការ  
ប្រមូលឥណទានគ្រលប់មកវិញ ចំពោះអតិថិជនដែល  
រងផលប៉ះពាល់។ ស្របតាមប្រកាសដែលបានដាក់  
ចុះរបស់ធនាគារជាតិនៃកម្ពុជា លើការរៀបចំឥណទាន  
ឡើងវិញ ជូនអតិថិជនរងគ្រោះដែលប៉ះពាល់ដោយ  
វិបត្តិនេះរហូតដល់ឆ្នាំ២០២១ គ្រឹះស្ថានបានធ្វើការ  
រៀបចំជូនអតិថិជនសរុបចំនួន ១០,៣៣១ គណនី គិត  
ជាទំហំទឹកប្រាក់មានចំនួន ៦០៩,០០.៥៣ ដុល្លារ  
អាមេរិក។លើសពីនេះទៅទៀត ដើម្បីឆ្លាយទៅជា  
“គ្រឹះស្ថានមីក្រូហិរញ្ញវត្ថុ ដែលនៅជិតលោកអ្នក  
បំផុតនៅក្នុងប្រទេសកម្ពុជា” អាត់ទីវភីភល បានពង្រីក  
ប្រតិបត្តិការរបស់ខ្លួនដោយ គ្រឹះស្ថានទទួលអាជ្ញាប័ណ្ណ

ពីធនាគារជាតិនៃកម្ពុជានូវសាខាចំនួន ៩  
ទីតាំងបន្ថែមទៀត នៅថ្ងៃទី៣១ ខែមីនា ឆ្នាំ២០២១  
ដែលក្នុងនោះមាន សាខាខណ្ឌដង្កោ សាខាខណ្ឌ  
ពោធិ៍សែនជ័យ សាខាខេត្តកំពត សាខាខេត្ត  
ឧត្តមានជ័យ សាខាខេត្តព្រះវិហារ សាខាក្រុង  
ប៉ោយប៉ែត សាខាស្រុកពាមរក់ សាខាស្រុកបាលីង  
និងសាខាខេត្តស្វាយរៀង។ នេះបញ្ជាក់ឱ្យឃើញថា  
គ្រឹះស្ថានមានភាពរឹងមាំ និងនៅតែយកចិត្តទុកដាក់  
លើប្រតិបត្តិការជូនអតិថិជនទោះក្នុងស្ថានភាព  
សេដ្ឋកិច្ចពិភពលោកកំពុងមានវិបត្តិក៏ដោយ។  
ការពង្រីកខ្លួននេះ គឺមានផលវិជ្ជមានចំពោះការ  
ចូលរួមគាំទ្រនយោបាយជួយជំរុញសេដ្ឋកិច្ចកម្ពុជា  
ដោយបង្កើននូវឱកាសការងារ ការបង់ពន្ធ និងការ  
ផ្តល់សេវាឥណទានជូនប្រជាពលរដ្ឋកម្ពុជាបន្ថែមទៀត។  
គ្រឹះស្ថាននៅតែបន្តការខិតខំពង្រឹង និងពង្រីកខ្លួន ធ្វើយ៉ាង  
ណាឱ្យតួនាទីរបស់យើង កាន់តែមានសារៈសំខាន់ក្នុង  
ការផ្តល់សេវាកម្មជូនអស់លោកអ្នកជាទីពេញចិត្ត  
ក្នុងភាពជាដៃគូអាជីវកម្មដ៏ល្អ។  
គ្រឹះស្ថានមីក្រូហិរញ្ញវត្ថុអាត់ទីវភីភល ភីអិលស៊ី  
សូមថ្លែងអំណរគុណចំពោះការបន្តការគាំទ្រ និង  
លើកទឹកចិត្តរបស់អស់លោកអ្នក។



## បរិយាយទូទៅនៃសេដ្ឋកិច្ចពិភពលោក

សេដ្ឋកិច្ចពិភពលោកបានងើបឡើងវិញបណ្តើរៗ ក្នុងល្បឿនខុសៗគ្នាទៅតាមប្រទេសនីមួយៗដែល គាំទ្រដោយនយោបាយសារពើពន្ធនិងរូបិយវត្ថុវិញ្ញា កម្មនិការ ចាប់ផ្តើមបើកប្រទេសឡើងវិញទោះបីជា មានភាពមិនច្បាស់លាស់ពីការវិវត្តនិងការរាលដាល នៃជំងឺកូវីដ-១៩ ក៏ដោយ។ យោងតាមការព្យាករ របស់មូលនិធិរូបិយវត្ថុ អន្តរជាតិ សេដ្ឋកិច្ចពិភពលោក កើនពី -៣,១% នៅឆ្នាំ២០២០ ដល់៥,៩% ក្នុង ឆ្នាំ២០២១ ក្នុងនោះសេដ្ឋកិច្ចប្រទេសអភិវឌ្ឍន៍កើនពី -៤,៥% ដល់ ៥,២% ស្របពេលដែលសេដ្ឋកិច្ចប្រទេស កំពុងលូតលាស់ និងកំពុងអភិវឌ្ឍន៍កើនពី -២,១ ដល់ ៦,៤%។ ចំណែកឯ សេដ្ឋកិច្ចអាស៊ាន កើនពី -៣,៤% ដល់ ២,៩% ក្នុងឆ្នាំ២០២១ ដែលជាកំណើនទាប ជាងការរំពឹងទុក ដោយសារការរីករាលដាលខ្លាំងនៃ ជំងឺកូវីដ-១៩ ក្នុងតំបន់។

ទំហំពាណិជ្ជកម្មពិភពលោកកើនពី -៨,២% នៅ ឆ្នាំ២០២០ ដល់ ៩,៧% នៅឆ្នាំ២០២១ ដោយសារ ការងើបឡើងវិញនៃតម្រូវការ និងសកម្មភាពសេដ្ឋកិច្ច ស្របពេលដែលការវិនិយោគផ្ទាល់ត្រូវបានរំពឹងថា

ងើបឡើងវិញក្នុងរង្វង់ពី ១០% ដល់ ១៥% ក្នុង ឆ្នាំ២០២១ បន្ទាប់ពីបានធ្លាក់ដល់កម្រិតទាបបំផុត នៅក្នុងឆ្នាំ២០២០ កន្លងមក។ ការងើបឡើងវិញនៃ សេដ្ឋកិច្ចពិភពលោកបាននាំឱ្យតម្រូវការទីផ្សារវត្ថុធាតុ ដើមបានកើនឡើងព្រមទាំងបានបង្កើនថ្លៃនៃក្រុម ទំនិញទាំងនេះ ជាពិសេសប្រេង ឥន្ធនៈចាប់តាំងពី ត្រីមាសទី៣មក។ អតិផរណាពិភពលោកបានកើន ឡើងពី ៣,២% នៅឆ្នាំ២០២០ ដល់ ៤,៣% នៅ ឆ្នាំ២០២១ ក្នុងនោះប្រទេសអភិវឌ្ឍន៍កើនពី០,៧% ដល់ ២,៨% ស្របពេលដែលប្រទេសកំពុងលូត លាស់ និងកំពុងអភិវឌ្ឍន៍កើនពី ៥,១% ដល់ ៥,៥%។ ទោះយ៉ាងណា ធនាគារកណ្តាលភាគច្រើននៅបន្តរក្សា អត្រាការប្រាក់គោលនៅក្នុងកម្រិតទាប ដើម្បីជំរុញសកម្ម ភាពសេដ្ឋកិច្ច។ នៅប្រទេសអភិវឌ្ឍន៍ ធនាគារកណ្តាល អាមេរិកបន្តរក្សាអត្រាការប្រាក់គោល ០,២៥% ស្រប ពេលដែលធនាគារកណ្តាលអឺរ៉ុប និងធនាគារកណ្តាល អង់គ្លេសបានសម្រេចរក្សាអត្រាការប្រាក់គោល ០% និង ០,១% រៀងគ្នា ហើយធនាគារកណ្តាលជប៉ុន បានសម្រេច បន្តរក្សាអត្រាការប្រាក់គោល -០,១%។

ចំណែកឯ ធនាគារកណ្តាលប្រទេសកំពុងលូតលាស់ និងកំពុងអភិវឌ្ឍន៍ភាគច្រើនបានបន្តរក្សាអត្រាការប្រាក់ គោលក្នុងកម្រិតដដែល លើកលែងធនាគារកណ្តាល មួយចំនួនដូចជា ប្រេស៊ីល មិកស៊ិក និងរុស្ស៊ី ដែលបាន តម្លើងអត្រាការប្រាក់គោលចាប់ពីត្រីមាសទី៣ ក្នុង ឆ្នាំ២០២០ ដោយសារការព្រួយបារម្ភចំពោះសម្ពាធអតិផរណា។

### កំណើនសេដ្ឋកិច្ចកម្ពុជា

ក្នុងឆ្នាំ២០២១ នេះ សេដ្ឋកិច្ចកម្ពុជាបន្តទទួលរង ផលប៉ះពាល់ពីជំងឺកូវីដ-១៩ ជាពិសេសដោយសារការ អូសបន្លាយនៃការឆ្លងក្នុងសហគមន៍ ២០ កុម្ភៈ។ ប៉ុន្តែបើធៀបនឹង ឆ្នាំ២០២០ កន្លងទៅសកម្មភាពសេដ្ឋ កិច្ចមានភាពប្រសើរជាង ជាពិសេសចាប់ពីឆមាសទី២ ឆ្នាំ ២០២១ នេះមក ជាចម្បងគាំទ្រដោយការងើបមកវិញ នៃកំណើនសេដ្ឋកិច្ចពិភពលោក ការសម្របខ្លួនទៅនឹង ប្រក្រតីភាពថ្មី និងជោគជ័យនៃការចាក់វ៉ាក់សាំងជូនប្រ ជាពលរដ្ឋរបស់រាជរដ្ឋាភិបាល។ កំណើនសេដ្ឋកិច្ច កម្ពុជាសម្រេចបានចំនួន ៣% ក្នុងឆ្នាំ២០២១។

ក្នុងនោះ វិស័យកម្មន្តសាលមានភាពប្រសើរឡើង វិញដែលផលិតផលកម្មន្តសាលសម្រាប់ឧស្សាហកម្ម នាំចេញកើនឡើង១២,៧% ផលិតផលកាត់ដេរកើន ឡើង ៩% ស្របពេលផលិតផលមិនមែនកាត់ដេរបាន កើនឡើងខ្ពស់ ២១,៦%។ វិស័យសំណង់និងអចលន ទ្រព្យត្រូវបានប៉ាន់ស្មានថាមានកំណើនប្រមាណ ១,៤% ដែលគាំទ្រដោយគម្រោងសំណង់កំពុងដំណើរការ។ ដោយឡែក វិស័យទេសចរណ៍នៅតែបន្តសញ្ញាអវិជ្ជ មានដោយសារទទួលរងផលប៉ះពាល់ខ្លាំងពីការរាល ដាលនៃជំងឺកូវីដ-១៩។ ចំណែកវិស័យកសិកម្មវិញ បន្ត មានវឌ្ឍនភាពល្អជាមួយនឹងអត្រាកំណើនប្រមាណ ១,៤% ដែលគាំទ្រដោយវិធានការផ្សេងៗផលិតកម្ម កសិកម្ម គួបផ្សំនឹងអំណោយផលពីកត្តាអាកាសធាតុ។



# ប្រវត្តិសង្ខេប





- ទទួលអាជ្ញាប័ណ្ណអចិន្ត្រៃយ៍ពីធនាគារជាតិនៃកម្ពុជា
- ចុះបញ្ជីនៅ ក្រសួងពាណិជ្ជកម្ម នៃព្រះរាជាណាចក្រកម្ពុជា ក្នុងនាមជាក្រុមហ៊ុនមហាជនទទួលខុសត្រូវមានកម្រិត



- បង្កើនដើមទុនពី ៣០០.០០០ដុល្លារ ដល់ ៧៩១.៨០០ដុល្លារ
- ធ្លាក់ប្តូរទីតាំងថ្មី ដែលមានអាសយដ្ឋាននៅផ្ទះលេខ ១៤៩សេ ផ្លូវលេខ១៤៣ សង្កាត់បឹងកេងកង៣ ខណ្ឌចំការមនរាជធានីភ្នំពេញ



- បង្កើនដើមទុនពី ៧៩១.៨០០ដុល្លារ ដល់ ៥.០០១.៨០០ដុល្លារ
- ធ្លាក់ប្តូរទីតាំងថ្មី ដែលមានអាសយដ្ឋាននៅអាគារលេខ៣៥-៣៧ ផ្លូវលេខ២១៤ សង្កាត់បឹងកាំង ខណ្ឌ៧មករា រាជធានីភ្នំពេញ
- បង្កើតសាខាខេត្តសៀមរាប និងសាខាខណ្ឌបឹងកេងកង៣



- បង្កើតសាខាខណ្ឌសែនសុខ



- បង្កើនដើមទុនពី៥.០០១.៨០០ ដុល្លារ ដល់ ៨.៥០១.៨០០ ដុល្លារ

**២០១៦**

- បង្កើនដើមទុនពី ៨.៥០១.៨០០ ដុល្លារ ដល់ ១០.០០១.៨០០ ដុល្លារ
- បង្កើតសាខាខេត្តបាត់ដំបង និងសាខាខេត្តកំពង់ចាម

**២០១៧**

- ផ្លាស់ប្តូរទីតាំងថ្មី ដែលមានអាសយដ្ឋាននៅ អាគារលេខ៨៨ ផ្លូវលេខ២១៤ ភូមិ៤ សង្កាត់បឹងព្រលិត ខណ្ឌ៧មករា រាជធានីភ្នំពេញ
- បង្កើតសាខា ខេត្តកណ្តាល សាខាខេត្តតាកែវ និងសាខាខណ្ឌទួលគោក

**២០១៨**

- បង្កើត សាខាខណ្ឌមានជ័យ ខណ្ឌច្បារអំពៅ ខណ្ឌជ្រោយចង្វារ ខេត្តបន្ទាយមានជ័យ និងខេត្តកំពង់ស្ពឺ

**២០១៩**

- បង្កើនដើមទុនពី ១០.០០១.៨០០ ដុល្លារ ដល់ ២០.០០០.០០០ ដុល្លារ
- បង្កើត សាខាត្បូងឃ្មុំ និងសាខាព្រៃកញ្ជ្រៅ

**២០២០**

- បង្កើតសាខា ខេត្តកំពង់ឆ្នាំង សាខាខេត្តក្រចេះ និងខេត្តរតនៈគិរី

២០២១

បង្កើតសាខា ស្រុកបាយ័ន ឃុំបល្ល័ង្ក (ខេត្តកំពង់ធំ), សាខាខេត្តព្រះវិហារ, សាខា ខេត្តឧត្តរមានជ័យ, សាខាខណ្ឌដង្កោ, សាខា ខណ្ឌពោធិ៍សែនជ័យ, សាខា ខេត្តកំពត, សាខា ក្រុងប៉ោយប៉ែត, សាខា ខេត្តស្វាយរៀង, សាខា ស្រុកពាមរក៍ ឃុំព្រែកខ្សាយ ខ(ខេត្តព្រៃវែង )



**ទស្សនៈវិស័យ**

. យើងមានបំណងក្លាយទៅជាគ្រឹះស្ថានហិរញ្ញវត្ថុមួយឈានមុខគេ តាមរយៈការផ្តល់សេវាកម្មល្អប្រសើរ និង រីកចម្រើនប្រកបដោយចេរភាព។

**បេសកកម្ម**

. យើងធ្វើឲ្យប្រសើរឡើងនូវជីវភាពរស់នៅរបស់ប្រជាជនកម្ពុជា តាមរយៈការចូលរួម និងផ្តល់នូវឥណទាន ដោយប្រកាន់ខ្ជាប់ភាពជាដៃគូនៃអាជីវកម្មហិរញ្ញវត្ថុ។

**ពាក្យស្លោករបស់គ្រឹះស្ថាន**

. យើងស្តាប់លោកអ្នក គិតជាមួយលោកអ្នកដើម្បីបង្កើត ដំណោះស្រាយដ៏ល្អបំផុតសម្រាប់ភាពជោគជ័យ របស់លោកអ្នក។

**គោលការណ៍ណែនាំ**

- . អាក់ទីវីតិភាព ភីអិលស៊ី និងផ្តល់សេវាហិរញ្ញវត្ថុដល់ប្រជាពលរដ្ឋកម្ពុជាទូទៅដោយមិនប្រកាន់វណ្ណៈ។
- . អាក់ទីវីតិភាព ភីអិលស៊ី និងផ្តល់សេវាហិរញ្ញវត្ថុដែលមានលក្ខណៈបត់បែន និងងាយស្រួលជាងគេ។
- . អាក់ទីវីតិភាព ភីអិលស៊ី ប្តេជ្ញាគោរព និងអោយតម្លៃអតិថិជនរបស់ខ្លួនជាអាទិភាព។
- . អាក់ទីវីតិភាព ភីអិលស៊ី ប្តេជ្ញាប្រកាន់ខ្ជាប់នូវអត្តចរិត និងស្តង់ដារការងារដើម្បី ធានាបាននូវភាពជឿជាក់។
- . អាក់ទីវីតិភាព ភីអិលស៊ី ប្តេជ្ញាផ្តល់សេវាកម្ម និងទំនាក់ទំនងល្អបំផុតដល់ប្រជាពលរដ្ឋគ្រប់រូប។
- . អាក់ទីវីតិភាព ភីអិលស៊ី ជាគ្រឹះស្ថានរៀនសូត្រដែលមានការផ្លាស់ប្តូរ និងការចែករំលែកនូវព័ត៌មានសម ស្របដើម្បីរួមចំណែកដល់ការអភិវឌ្ឍន៍បុគ្គលិកការបណ្តុះបណ្តាល ព្រមទាំងរួមចំណែកក្នុងការកែលម្អគោល ការណ៍ និងប្រព័ន្ធ។

**ក្រុមអនុវត្តន៍របស់ អាក់ទីវីតិភាព ភីអិលស៊ី**

. ការរៀនសូត្របំណុលលើសលប់ ៖ យើងនឹងផ្តល់ឥណទានតាមលទ្ធភាពសងរបស់អតិថិជន

និងរកវិធីដើម្បីបញ្ចៀសបំណុលលើសលប់តាមការដែលអាចធ្វើបាន។

- ក្រុមសីលធម៌របស់បុគ្គលិក ៖ យើងមានការអប់រំបន្ថែម និងប្រកាន់ខ្ជាប់នូវឥរិយាបថប្រកបដោយក្រុមសីលធម៌ខ្ពស់ គោរពចំពោះអតិថិជនគ្រប់មជ្ឈដ្ឋានពីបុគ្គលិកគ្រប់លំដាប់ថ្នាក់។
- សេរីភាពក្នុងការជ្រើសរើស ៖ អតិថិជនមានសិទ្ធិជ្រើសរើសផលិតផល និងសេវាកម្មរបស់យើងដែលសមស្របនឹងមុខរបរបុគ្គលិក។
- យន្តការឆ្លើយតបចំពោះមតិយោបល់ ៖ យើងនឹងទទួលយកនូវមតិយោបល់ និងឆ្លើយតបអោយបានសមរម្យបំផុត។





# ព័ត៌មានប្រតិបត្តិការ



# ព័ត៌មានប្រតិបត្តិការ

សម្រាប់ការិយបរិច្ឆេទបញ្ចប់ថ្ងៃទី៣១ ខែធ្នូ ឆ្នាំ២០២១

ឆ្នាំ	ផលប័ក្កតណនាសរុប (ដុល្លារ)	ចំនួនសាខា	ចំនួនអតិថិជន
២០១៧	២៨,៧២៧,៩៦២	៩	៣៣,០០១
២០១៨	៤០,៣៨៨,១៧១	១៤	៥២,៤៣១
២០១៩	៦៥,៨៤១,៤៤២	១៦	៧៩,៤៦៥
២០២០	១០២,៧៣៩,១៤៨.០៨	២០	១១៣,១០៤
២០២១	១៤៨,៦១៣,៦១២.០៣	២៩	១៣៩,៨៧៩

# ១. ផលប្រតិបត្តិការទានសរុប (គិតជាលានដុល្លារ)



## ២. ចំនួនសាខា



### ៣. ចំនួនអតិថិជន



# សមតុល្យឥណទានតាមផលិតផល

សម្រាប់ការិយបរិច្ឆេទបញ្ចប់ថ្ងៃទី៣១ ខែធ្នូ ឆ្នាំ២០២១

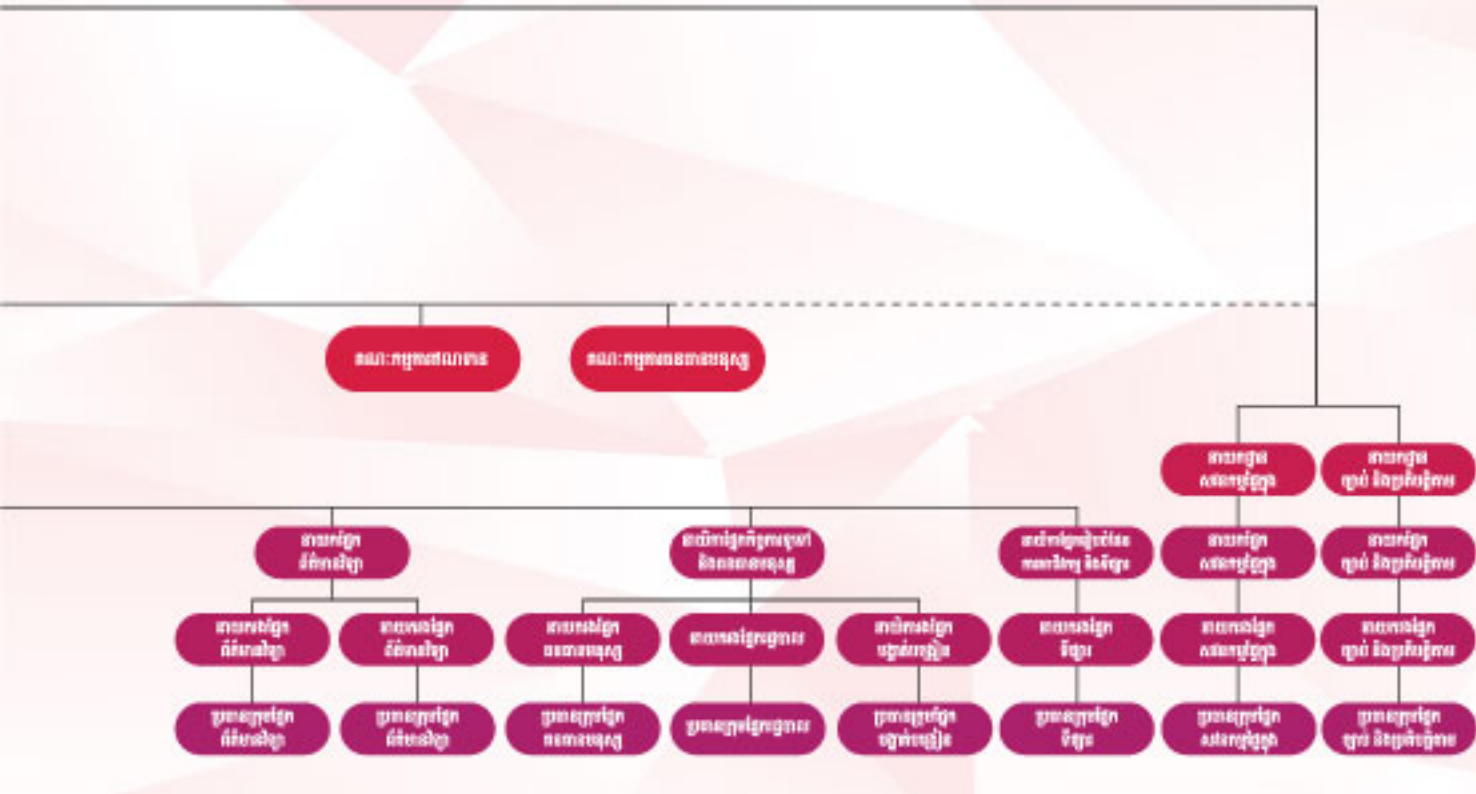
ប្រភេទផលិតផល	២០២០	២០២១
បង់រំលស់គ្រឿងចក្រកសិកម្ម	៧២៩,៨៣៤	៥៤៩,៤២០
បង់រំលស់រថយន្ត	៧,៩៥៦,៨៧៣	២១,៩១១,៩៣៣
បង់រំលស់គ្រឿងអេឡិចត្រូនិច	៨,៥៣១,២៩៨	៨,៦៨១,៧៧៩
បង់រំលស់ដី	៧៣៨,៤២៦	៤៤៤,៦៨២
បង់រំលស់ម៉ូតូ	៥៥,៧៥២,៣០១	៩០,៥១៣,០៨០
ឥណទានរហ័ស	១,៥៣៩,២៦៧	២៥,២៦៧,៤៤៤
ឥណទានប្រើប្រាស់ទូទៅ	២៧,៤៩១,១៥០	១,២៤៥,២៧៤
<b>សរុប</b>	<b>១០២,៤៩១,១៤៨</b>	<b>១៤៨,៦១៣,៦១២</b>



**របាយការណ៍  
របស់គ្រឹះស្ថានមីក្រូហិរញ្ញវត្ថុ អង្គការធិរកិកល  
ប្រចាំឆ្នាំ២០២១**







**តារាងកង្វះខាត**



# គណៈគ្រប់គ្រង



**លោក Yutaka Tanimoto**  
នាយកប្រចាំ



**លោកស្រី លីម លីដា**  
នាយកវិទ្យាស្ថានស្រុក រាជធានីភ្នំពេញ



**លោក សុខ គឹមសា**  
នាយកស្នាក់ការកណ្តាល



**កញ្ញា សេន ចាន់ដា**  
នាយកវិទ្យាស្ថានស្រុក រាជធានីភ្នំពេញ



**លោកស្រី ជា ធីតា**  
នាយកនាយកដ្ឋានស្រុក



**លោក ឯក ស៊ីវេន**  
នាយកនាយកដ្ឋានស្រុក



**លោក ច័ន្ទ ម៉ីនឈឿន**  
នាយកនាយកដ្ឋានស្រុក



**កញ្ញា ណុម ម៉ារីស**  
នាយកវិទ្យាស្ថានស្រុក រាជធានីភ្នំពេញ



**លោក Yutaka Tanimoto (អគ្គនាយករង)**

លោក Tanimoto មានបទពិសោធន៍ 15 ឆ្នាំនៅក្នុងវិស័យហិរញ្ញវត្ថុ។ លោកមានចំនេះដឹងបទពិសោធន៍ជាច្រើននៅក្នុងវិស័យ ដូចជានៅក្នុង ផ្នែកលក់ ព័ត៌មានវិទ្យា គណនេយ្យ ការធ្វើផែនការសាជីវកម្ម ផ្ទៃនត្រួតពិនិត្យឥណទាន។ល។ ហើយលោកបានដើរតួយ៉ាងសំខាន់ក្នុងការសម្រេចចិត្តរបស់ស្ថាប័ន។ លោកទទួលបាន ថ្នាក់បរិញ្ញាប័ត្រជាន់ខ្ពស់ ផ្នែកគ្រប់គ្រងធុរៈកិច្ច ពីសាកលវិទ្យាល័យ Business Breakthrough។

**លោក សុន គីមសា (នាយកចាត់ការទូទៅ)**

លោក សុន គីមសា ចូលបម្រើការងារជាមួយគ្រឹះស្ថានមីក្រូហិរញ្ញវត្ថុ អាក់ទីវីភីភល ភីអិលស៊ី ចាប់ពីខែតុលា ឆ្នាំ២០១៤ ដែលមានតួនាទីជា បុគ្គលិកទូទៅ។ មុនពេល លោក សុន គីមសា ចូលបម្រើការងារជាមួយ អាក់ទីវីភីភល ភីអិលស៊ី លោកធ្លាប់មានបទពិសោធន៍ធ្វើការនៅក្រុមហ៊ុន Business Partner Co.Ltd នៃប្រទេសជប៉ុនអស់រយៈពេលមួយឆ្នាំ ហើយ លោកបានឆ្លងកាត់ការធ្វើតេស្តសមត្ថភាព ដើម្បីទទួលបាន ការតម្លើងតួនាទី ជាថ្នាក់គ្រប់គ្រងផែល។



លោក សុន គីមសា បានបញ្ចប់ថ្នាក់បរិញ្ញាប័ត្រផ្នែកហិរញ្ញវត្ថុ និងធនាគារ នៅសាកលវិទ្យាល័យ ណាហ្គុយ៉ានៃប្រទេសជប៉ុនកាលពីឆ្នាំ២០១០។ តាមរយៈបទពិសោធន៍ច្រើនជាង ៥ឆ្នាំ ក្នុងការបម្រើ ការងារជាមួយគ្រឹះស្ថានមីក្រូហិរញ្ញវត្ថុ អាក់ទីវីភីភល ភីអិលស៊ី បច្ចុប្បន្ន លោក សុន គីមសា កាន់តួនាទី ជានាយកចាត់ការទូទៅ នៃគ្រឹះស្ថានមីក្រូហិរញ្ញវត្ថុ អាក់ទីវីភីភល ភីអិលស៊ី។ នាពេលបច្ចុប្បន្ន...



**លោកស្រី ជា ធិតា (នាយិកានាយកដ្ឋានប្រតិបត្តិកម្ម)**

លោកស្រី ជា ធិតា ជាជនជាតិខ្មែរ ចូលបម្រើការងារជាមួយគ្រឹះស្ថានមីក្រូហិរញ្ញវត្ថុ អាក់ទ័រភីភល ភីអិលស៊ី នៅឆ្នាំ២០១៥ ក្នុងតួនាទីជាប្រធានគណនេយ្យ។ គិតត្រឹមខែធ្នូ ឆ្នាំ២០១៧ លោកស្រី ជា ធិតា បានបំពេញតួនាទីជា នាយិកានាយកដ្ឋានប្រតិបត្តិកម្ម។ មុនពេលចូលបម្រើការងារជាមួយ អាក់ទ័រភីភល ភីអិលស៊ី លោកស្រី ជា ធិតា ធ្លាប់មានបទពិសោធន៍ជាមួយគ្រឹះស្ថានហិរញ្ញវត្ថុ និងក្រុមហ៊ុនដទៃទៀតអស់រយៈ

ពេលសរុបជាង១០ឆ្នាំដែលមានតួនាទីជានាយិកាផ្នែកគណនេយ្យហិរញ្ញវត្ថុ និងនាយិកានាយកដ្ឋានរដ្ឋបាល។

លោកស្រី ជា ធិតា បានបញ្ចប់ថ្នាក់បរិញ្ញាប័ត្រជំនាញគណនេយ្យ និងហិរញ្ញវត្ថុ នៅសាកលវិទ្យាល័យប្រាយ ឆ្នាំ២០០៩។ បច្ចុប្បន្នលោកស្រី បានបញ្ចប់ថ្នាក់បរិញ្ញាប័ត្រជាន់ខ្ពស់ជំនាញហិរញ្ញវត្ថុ និងធនាគារ។

**លោក វង្ស ប៊ុនឈឿន (នាយកនាយកដ្ឋានសវនកម្មផ្ទៃក្នុង)**

លោក វង្ស ប៊ុនឈឿន ជាជនជាតិខ្មែរ លោកបានទទួលសញ្ញាបត្របរិញ្ញាបត្រផ្នែកសេដ្ឋកិច្ចពីសាកលវិទ្យាល័យមេគង្គកម្ពុជា បញ្ចប់ការសិក្សាថ្នាក់បរិញ្ញាបត្រជាន់ខ្ពស់ផ្នែកធនាគារ និងហិរញ្ញវត្ថុ នៅសាកលវិទ្យាល័យវេសស្ទើន។ លោកបានចូលរួមវគ្គសិក្សាជាច្រើនដូចជា៖ ជំនាញវាយតម្លៃហានិភ័យ និងការត្រួតពិនិត្យផ្ទៃក្នុង សវនកម្មសម្រាប់



ការលូតបន្លំផ្ទៃក្នុង ការរៀបចំផែនការណ៍ និងគ្រប់គ្រងពេលវេលា ការគ្រប់គ្រងហានិភ័យស្ថាប័នមីក្រូហិរញ្ញវត្ថុនិងមូលដ្ឋានគ្រឹះពន្ធដារ។ លោកក៏បានចូលរួមវគ្គសិក្សាផ្សេងទៀតដូចជា៖ ភាពជាអ្នកដឹកនាំ និងភាពជោគជ័យនិងការវិភាគហិរញ្ញវត្ថុសាធារណៈជាន់ខ្ពស់។ លោកក៏ធ្លាប់បានបម្រើការងារអស់រយៈពេលជាង១០ឆ្នាំ នៅមីក្រូហិរញ្ញវត្ថុ ធនាគារឯកទេស ជាមន្ត្រីសវនកម្មផ្ទៃក្នុង មន្ត្រីជាន់ខ្ពស់សវនកម្មផ្ទៃក្នុងនាយកសវនកម្ម និងជានាយកនៃនាយកដ្ឋានសវនកម្មផ្ទៃក្នុង។

លោកបានចូលបម្រើការងារជាមួយ គ្រឹះស្ថានមីក្រូហិរញ្ញវត្ថុ អាក់ទីវីភីភល ក្នុងឆ្នាំ ២០១៩ មានតួនាទីជា នាយកនាយកដ្ឋានសវនកម្មផ្ទៃក្នុង មកដល់បច្ចុប្បន្ននេះ។



**លោកស្រី លីម លីដា** ( នាយិកាផ្នែកកិច្ចការទូទៅ និងធនធានមនុស្ស )

លោកស្រី លីម លីដា ជាជនជាតិខ្មែរ ចូលបម្រើការងារជាមួយ គ្រឹះស្ថានមីក្រូហិរញ្ញវត្ថុ អាក់ទីវីភីភល ភីអិលស៊ី ចាប់ពីខែកញ្ញា ឆ្នាំ២០១៣ ក្នុងមុខតំណែងផ្សេងៗជាច្រើនដូចជា មន្ត្រីផ្នែកលក់ ប្រធានក្រុមគ្រូបណ្តុះបណ្តាល មន្ត្រីជាន់ខ្ពស់ផ្នែកទំនាក់ទំនងអតិថិជន និងនាយិកាគ្រូបណ្តុះបណ្តាល។ចាប់ពីខែមករាឆ្នាំ២០១៩ មកដល់បច្ចុប្បន្នមានតួនាទីជានាយិកាកិច្ចការទូទៅ និងធនធានមនុស្ស។

មុនពេល លោកស្រី លីម លីដា ចូលបម្រើការងារជាមួយអាក់ទីវីភីភល ភីអិលស៊ី លោកស្រីធ្លាប់មានបទពិសោធន៍ជាងប្រាំឆ្នាំក្នុងតួនាទីជាមន្ត្រីទំនាក់ទំនងអតិថិជនតាមទូរស័ព្ទ ។

លោកស្រីបានបញ្ចប់ថ្នាក់បរិញ្ញាប័ត្រជំនាញធនាគារ និងហិរញ្ញវត្ថុ ក្នុងឆ្នាំ២០១២ ។ លោកស្រីក៏បានឆ្លងកាត់វគ្គសិក្សាជំនាញផ្សេងៗដូចជា ច្បាប់ស្តីពីការងារ , ភាពជាអ្នកដឹកនាំ , វគ្គបណ្តុះបណ្តាលគ្រូហ្វឹកហ្វឺន , Word, Excel និង Advanced ជាដើម។

**កញ្ញា សេង ចាន់ដា** ( នាយិកាផ្នែកគណនេយ្យ និងហិរញ្ញវត្ថុ )

កញ្ញា សេង ចាន់ដា ជាជនជាតិខ្មែរ ចូលបម្រើការងារជាមួយ គ្រឹះស្ថានមីក្រូហិរញ្ញវត្ថុ អាក់ទ័រភីភល ភីអិលស៊ី ចាប់ពីខែមិថុនាឆ្នាំ២០១៥ ដែលមានតួនាទីជាអ្នកបកប្រែ និងលេខារបស់អគ្គនាយក ហើយបច្ចុប្បន្ន កញ្ញាមានតួនាទីជានាយិកាផ្នែកគណនេយ្យនិងហិរញ្ញវត្ថុ។ មុនពេលកញ្ញា ចូលបម្រើការងារជាមួយគ្រឹះស្ថានហិរញ្ញវត្ថុ អាក់ទ័រភីភល ភីអិលស៊ី កញ្ញា ធ្លាប់មានបទពិសោធន៍ធ្វើការនៅក្រុមហ៊ុន Business Partner Co.,Ltd នៃប្រទេស ជប៉ុនរយៈពេលមួយឆ្នាំ។ កញ្ញាបានបញ្ចប់ថ្នាក់បរិញ្ញាប័ត្រជំនាញអប់រំ ឯកទេសភាសាអង់គ្លេស នៅសាកល វិទ្យាល័យភូមិន្ទភ្នំពេញឆ្នាំ២០០៥ និងបានបញ្ចប់ថ្នាក់អនុបណ្ឌិតផ្នែកអប់រំនៅសាកលវិទ្យាល័យនិហុងនៃ ប្រទេសជប៉ុនឆ្នាំ២០១១។



**លោក ឯក ស៊ីនជេង** ( នាយកនាយកដ្ឋានផ្នែកព័ត៌មានវិទ្យា )



លោក ឯក ស៊ីនជេង ជាជនជាតិខ្មែរ ចូលបម្រើការងារជាមួយ គ្រឹះស្ថានមីក្រូហិរញ្ញវត្ថុ អាក់ទ័រភីភលភីអិលស៊ី ចាប់ពីខែមិថុនា ឆ្នាំ២០១៥ ក្នុងតួនាទីជាប្រធានផ្នែកព័ត៌មានវិទ្យា។ មុនពេលលោក ឯក ស៊ីនជេង ចូលបម្រើការងារជាមួយ អាក់ទ័រភីភល ភីអិលស៊ី លោកធ្លាប់មានបទ ពិសោធន៍ជាងប្រាំឆ្នាំ ក្នុងតួនាទីជាមន្ត្រីជាន់ខ្ពស់ផ្នែកព័ត៌មានវិទ្យា និង មានបទពិសោធន៍ជាច្រើនទាក់ទងនឹងការ បង្កើតគេហទំព័រនិងបង្កើតប្រព័ន្ធ ប្រើប្រាស់ផ្សេងៗទៀត។ លោកបានបញ្ចប់ថ្នាក់បរិញ្ញាប័ត្រជំនាញវិទ្យាសាស្ត្រ កុំព្យូទ័រ និងវិស្វកម្ម ក្នុងឆ្នាំ២០០៩ និងបានបញ្ចប់

ថ្នាក់បរិញ្ញាបត្រជាន់ខ្ពស់ផ្នែកគ្រប់គ្រងធុរៈកិច្ចក្នុងឆ្នាំ២០១២ នៅសាកលវិទ្យាល័យភូមិន្ទ  
ភ្នំពេញ។

**កញ្ញា ណុប ម៉ាលីស** ( នាយិកាផ្នែករៀបចំផែនការអាជីវកម្ម និងទីផ្សារ )

កញ្ញា ណុប ម៉ាលីស បានចាប់ផ្តើមចូលបម្រើការងារនៅ  
គ្រឹះស្ថានមីក្រូហិរញ្ញវត្ថុ អាក់ទីវភីភល ភីអិលស៊ី នៅខែធ្នូ ឆ្នាំ២០១២ ។  
នៅខែសីហា ឆ្នាំ ២០១៥ កញ្ញាត្រូវបានតម្កើងឋានៈជាប្រធានសាខា  
នារីដំបូងគេ នៃគ្រឹះស្ថានមីក្រូហិរញ្ញវត្ថុ អាក់ទីវភីភល ភីអិលស៊ី។  
នៅខែមេសា ឆ្នាំ ២០២១ កញ្ញា ណុប ម៉ាលីស បានចាប់ផ្តើមតួនាទីថ្មីនៅ  
គ្រឹះស្ថានមីក្រូហិរញ្ញវត្ថុ អាក់ទីវភីភល ជាអ្នកគ្រប់គ្រងផែនការអាជីវកម្ម និង  
ទីផ្សារ។ មុននឹងចូលបម្រើការងារនៅ គ្រឹះស្ថានមីក្រូហិរញ្ញវត្ថុ អាក់ទីវភីភល ភីអិលស៊ី កញ្ញាធ្លាប់  
មានបទពិសោធន៍ការងារនៅមីក្រូហិរញ្ញវត្ថុ និងក្រុមហ៊ុនផ្សេងទៀតជាមន្ត្រីលក់ និងទីផ្សារជាង ២ ឆ្នាំ។  
កញ្ញាជានិស្សិតអាហារូបករណ៍នៃសាកលវិទ្យាល័យភូមិន្ទនីតិសាស្ត្រ និងវិទ្យាសាស្ត្រសេដ្ឋកិច្ច ហើយបាន  
បញ្ចប់ថ្នាក់បរិញ្ញាបត្រផ្នែកសេដ្ឋកិច្ច ( ជំនាញគ្រប់គ្រងសហគ្រាស ) ក្នុងឆ្នាំ ២០១២។





# សកម្មភាពផ្សេងៗរបស់គ្រឹះស្ថាន

០១. កម្មវិធីចាប់ និងប្រគល់ច្បាប់ដល់អតិថិជនរបស់

គ្រឹះស្ថានមីក្រូហិរញ្ញវត្ថុ អាប់ធីមីកល

**០១. កម្មវិធីចាប់ និងប្រគល់រង្វាន់ផ្តល់ជូនដល់អតិថិជនរបស់គ្រឹះស្ថានមីក្រូហិរញ្ញវត្ថុ លេក់ធីមីកល**

ទោះជាមានវិបត្តិជំងឺ កូវីដ១៩ ដែលបានធ្វើឲ្យប៉ះពាល់ ដល់សេដ្ឋកិច្ច យ៉ាងធ្ងន់ធ្ងរ ប៉ុន្តែយ៉ាងណាក៏ដោយ រហូតមកដល់បច្ចុប្បន្ន គ្រឹះស្ថាននៅតែបន្តធ្វើការចាប់រង្វាន់ និងប្រគល់រង្វាន់ជូនដល់អតិថិជនជានិច្ច។



# សេវាកម្ម និងផលិតផលរបស់គ្រឹះស្ថានមីក្រូហិរញ្ញវត្ថុ អាវុធិវតីកល ភីអិលស៊ី

**១** កម្ចីរបរិស

**៥** កម្ចីបង់លែង  
ថយទុ

កម្ចីបង់លែងម៉ូតូ **២**

កម្ចីបង់លែងដី **៦**

**៣** កម្ចីបង់លែងគ្រឿង  
អេឡិចត្រូនិច

**៧** កម្ចីបង់លែង  
គ្រឿងចក្រកសិកម្ម

កម្ចីប្រើប្រាស់ទេវ **៤**

ឥណទាន A-Plus **៨**

### សេវាកម្ម៖

- អត្រាការប្រាក់ទាបសមរម្យ
- លក្ខខណ្ឌមានភាពងាយស្រួល
- សេវាហ្វីហ្វឺសទាន់ចិត្ត
- រកដំណោះស្រាយល្អបំផុតសម្រាប់លោកអ្នក
- ធ្វើអោយអស់លទ្ធភាពដើម្បីអោយសុបិន្តលោកអ្នកក្លាយជាការពិត

### ផលិតផល

#### ១. កម្ចីរហ្វីស

សម្រាប់ផ្តល់ជូនដល់អតិថិជនដែលមានតម្រូវការបន្ទាន់។

ប្រភេទកម្ចី	➤	កម្ចីរហ្វីស
រូបិយប័ណ្ណ	➤	រៀល / ដុល្លារ
ទំហំកម្ចី	➤	៤០០,០០០ ដល់ ២០,០០០,០០០ / ១០០-៥,០០០
រយៈពេលកម្ចី	➤	១៣ ដល់ ៣៦ខែ

## ២. កម្ចីបង់រំលស់ម៉ូតូ

សម្រាប់ផ្តល់ជូនដល់អតិថិជនដែលមានបំណងទិញម៉ូតូ ទៅប្រើប្រាស់តាមតម្រូវការប្រចាំថ្ងៃ។

ប្រភេទកម្ចី	➤	កម្ចីបង់រំលស់ម៉ូតូ
រូបិយប័ណ្ណ	➤	រៀល / ដុល្លារ
ទំហំកម្ចី	➤	៤០០,០០០ ដល់ ២០,០០០,០០០ / ១០០ ដល់ ៥,០០០
រយៈពេលកម្ចី	➤	១៣ ដល់ ៦០ខែ

## ៣. កម្ចីបង់រំលស់គ្រឿងអេឡិចត្រូនិច

សម្រាប់ផ្តល់ជូនដល់អតិថិជនដែលមានបំណងប្រើប្រាស់គ្រឿងអេឡិចត្រូនិច មានដូចជាទូរស័ព្ទ ទូរទស្សន៍ កុំព្យូទ័រ...។

ប្រភេទកម្ចី	➤	កម្ចីបង់រំលស់គ្រឿងអេឡិចត្រូនិច
រូបិយប័ណ្ណ	➤	រៀល / ដុល្លារ
ទំហំកម្ចី	➤	៤០០,០០០ ដល់ ៨,០០០,០០០ / ១០០ ដល់ ២០,០០០
រយៈពេលកម្ចី	➤	០៦ ដល់ ៣៦ខែ

#### ៤. កម្ចីប្រើប្រាស់ទូទៅ

សម្រាប់ផ្តល់ជូនដល់អតិថិជនដែលខ្វះដើមទុនដើម្បីបង្កើតមុខរបរថ្មី ឬពង្រីកមុខរបរមានស្រាប់។

ប្រភេទកម្ចី	➤	កម្ចីប្រើប្រាស់ទូទៅ
រូបិយប័ណ្ណ	➤	រៀល / ដុល្លារ
ទំហំកម្ចី	➤	៨០០៤,០០០ ដល់ ១២០,០០០,០០០ / ២០០១ ដល់ ៣០,០០០
រយៈពេលកម្ចី	➤	១៣ ដល់ ៦០ខែ

#### ៥. កម្ចីបង់រំលស់រថយន្ត

សម្រាប់ផ្តល់ជូនដល់អតិថិជនដែលមានបំណងទិញរថយន្ត ទៅប្រើប្រាស់តាមតម្រូវការប្រចាំថ្ងៃ។

ប្រភេទកម្ចី	➤	កម្ចីបង់រំលស់រថយន្ត
រូបិយប័ណ្ណ	➤	រៀល / ដុល្លារ
ទំហំកម្ចី	➤	២០,០០០,០០០ ដល់ ២០០,០០០,០០០ / ៥,០០០ ដល់ ៥០,០០០
រយៈពេលកម្ចី	➤	២៤ ដល់ ៨៤ខែ

## ៦. កម្ចីបង់រំលស់ដី

សម្រាប់ផ្តល់ជូនដល់អតិថិជនដែលខ្វះដើមទុនដើម្បីបង្កើតមុខរបរថ្មី ឬពង្រីកមុខរបរមានស្រាប់។

ប្រភេទកម្ចី	➤	កម្ចីបង់រំលស់ដី
រូបិយប័ណ្ណ	➤	រៀល / ដុល្លារ
ទំហំកម្ចី	➤	៤,០០០,០០០ ដល់ ១២,០០០,០០០ / ១,០០០ ដល់ ៣០,០០០
រយៈពេលកម្ចី	➤	១៣ ដល់ ៦០ខែ

## ៧. កម្ចីបង់រំលស់គ្រឿងចក្រកសិកម្ម

សម្រាប់ផ្តល់ជូនដល់អតិថិជនដែលមានតម្រូវការប្រើប្រាស់គ្រឿងចក្រកសិកម្ម ជាពិសេសផ្តល់ការសម្របសម្រួលដល់អតិថិជនដែលធ្វើកសិកម្ម។

ប្រភេទកម្ចី	➤	កម្ចីបង់រំលស់គ្រឿងចក្រកសិកម្ម
រូបិយប័ណ្ណ	➤	រៀល / ដុល្លារ
ទំហំកម្ចី	➤	៤០០,០០០ ដល់ ២៤០,០០០,០០០ / ១០០ ដល់ ៦០,០០០
រយៈពេលកម្ចី	➤	១៣ ដល់ ៦០ខែ

## ៦. ផលទាន A-Plus

សម្រាប់ផ្តល់ជូនដល់អតិថិជនដែលប្រើប្រាស់ ឬកំពុងស្នើសុំកម្ចីបង់រំលស់គ្រឿងចក្រកសិកម្មតែប៉ុណ្ណោះ តាមរយៈការផ្តល់ជាសាច់ប្រាក់។

<b>ប្រភេទកម្ចី</b>	➤	កម្ចី A-Plus
<b>រូបិយប័ណ្ណ</b>	➤	រៀល / ដុល្លារ
<b>ទំហំកម្ចី</b>	➤	៤០០,០០០ ដល់ ៤,០០០,០០០ / ១០០ ដល់ ១,០០០
<b>រយៈពេលកម្ចី</b>	➤	១៣ ដល់ ៣៦ខែ





# ទីស្នាក់ការរបស់

## គ្រឹះស្ថានមីក្រូហិរញ្ញវត្ថុ អង្គការធឺតិកល អិអិលស៊ី



**០១. ទីស្នាក់ការកណ្តាល**

ឆ្នាំសិរ្សៈ ០៥៨ ខែ ២១ ថ្ងៃ ២៨៨ / ០៥៨ ឆ្នាំ ៣៨ ៣៨៧ ៣៨០  
អាសយដ្ឋាន: អាគារលេខ៨៨ ផ្លូវលេខ២១៤ ភូមិទី២  
សង្កាត់ទី២ ក្រុងសៀមរាប រាជធានីភ្នំពេញ



**០២. សាលាបឋមភេងកង្កែប**

ឆ្នាំសិរ្សៈ ០៥៨ ខែ ២២ ១៥២ / ០៥៨ ឆ្នាំ ៣៨ ៣៨៧ ២៨៩  
អាសយដ្ឋាន: អាគារលេខ១៤៩៤ ផ្លូវលេខ១៤៩៤  
សង្កាត់ទី២ ភេងកង្កែប ស្នួលកែវ រាជធានីភ្នំពេញ



**០៣. សាលានេត្រសៀមរាប**

ឆ្នាំសិរ្សៈ ០៥៨ ឆ្នាំ ២៨៤ ១១២ / ០៥៨ ១០ ០២២ ០៣០  
អាសយដ្ឋាន: អាគារលេខ៨៨ ផ្លូវស្រែចម្ការ ភូមិស្រែចម្ការ  
សង្កាត់ស្រែចម្ការ ក្រុងសៀមរាប ខេត្តសៀមរាប



**០៤. សាលាទឹកថ្លា**

ឆ្នាំសិរ្សៈ ០៥៨ ១០ ៩២០ ២១៩ / ០៥៨ ៣៨ ៣៨៧ ២៨១  
អាសយដ្ឋាន: អាគារលេខ៨៨ ៨៩ ផ្លូវលេខ១០១៩  
សង្កាត់ទឹកថ្លា ស្នួលសែនសុខ រាជធានីភ្នំពេញ



**០៥. សាលានេត្រពាក់ដំបង**

ឆ្នាំសិរ្សៈ ០៥៨ ៣៣ ៣៨២ ៦០០ / ០៥៨ ៣១ ៣៣១ ៦៣៧  
អាសយដ្ឋាន: អាគារលេខ២៣-២៥ ផ្លូវលេខ៣៣  
សង្កាត់ស្រែចម្ការ ក្រុងពាក់ដំបង ខេត្តពាក់ដំបង



**០៧. សាខាមូលដ្ឋាន**

ឆ្នាំសិរ្ស: ០៨៨ ២២ ២១២ ៩១២ / ៨៨៨ ៨១ ៩៩៨ ៩៨៨  
/ ៨៨៨ ២១ ៨២១ ១១២  
អាសយដ្ឋាន: អាគារលេខ៧៧ ផ្លូវជាតិលេខ៧ ភូមិទី១  
សង្កាត់ដំរង់ទី១ ស្រុកស្រែកាត់ ក្រុងស្ទឹងត្រែង



**០៦. សាខានេត្តកំពង់ចាម**

ឆ្នាំសិរ្ស: ៨៨៨ ៨២ ២១០ ៨៨៨ / ៨៨៨ ៨១ ៨២២ ៩៨៨  
អាសយដ្ឋាន: អាគារលេខ៦៨ ចោរវិថីព្រះបុត្រីវិហារ  
សង្កាត់កំពង់ចាម ក្រុងកំពង់ចាម ខេត្តកំពង់ចាម



**០៨. សាខានេត្តកណ្តាល**

ឆ្នាំសិរ្ស: ៨៨៨ ២២ ៩២៨ ៦៨៨ / ៨៨៨ ២២ ៩២៨ ៦៨៨  
/ ៨៨៨ ១២ ២២៦ ០៨១  
អាសយដ្ឋាន: អាគារលេខ១៨៧០ ផ្លូវជាតិលេខ២ ភូមិទី២១  
សង្កាត់តាឃ្មៅ ក្រុងតាឃ្មៅ ខេត្តកណ្តាល



**០៩. សាខានេត្តតាកែវ**

ឆ្នាំសិរ្ស: ៨៨៨ ២១ ២០៨ ៨៨៨ / ៨៨៨ ៨១ ៩៩៨ ៨៨១  
អាសយដ្ឋាន: អាគារលេខ២៦ សង្កាត់កោះកុង ក្រុងស្ទឹងត្រែង  
ខេត្តតាកែវ



**១០. សាខានល្ហាច្បារម៉ៅ**

ឆ្នាំសិរ្ស: ០៨៨ ២២ ២២១ ៨១២ / ៨៨៨ ៨២ ២៨៨ ៨១២  
/ ៨៨៨ ៨២ ៨២៨ ៨៨០  
អាសយដ្ឋាន: ផ្លូវលេខ១៨៧០០-៤ ផ្លូវជាតិលេខ១  
សង្កាត់ច្បារម៉ៅ ស្រុកច្បារម៉ៅ ក្រុងស្ទឹងត្រែង



**១១. សាខានណូរោនធីយ**

ចូលវិញ្ញៈ ០៨៩ ២៣ ២៣១ ៤១២ / ០៨៨ ៩៨ ០០៨ ៧៣៩  
/ ០៨៩ ១២ ៤២៨ ៩៣៤  
អាសយដ្ឋាន: អាគារលេខ២២៧ ផ្លូវស្រូវចន្ទ្រៈធីយ (២១៧)  
ភូមិជំរំ ក្រុងស្រះចន្ទ្រៈធីយ ខេត្តកោះកុង



**១២. សាខានេត្តកំពង់ស្ពឺ**

ចូលវិញ្ញៈ ៤៩៨ ២៩ ២១០ ២៧២ / ៤៩៨ ១៧ ៩២២ ០២២  
/ ៤៩៨ ៧០ ៩២៣ ៧០៧  
អាសយដ្ឋាន: អាគារលេខ២៨៦ ផ្លូវជាតិលេខ៨ ភូមិពោធិ៍សាត់  
សង្កាត់កាង ក្រុងត្បូងឃ្មុំ ខេត្តកំពង់ស្ពឺ



**១៣. សាខានណូរោយចន្ទ្រ**

ចូលវិញ្ញៈ - ៤៩៩ ១២ ៤៣០ ៧៩១ / ៤៩៩ ៨៦ ២៩២ ០៤១  
/ ៤៩៩ ៩៧ ៩៧៩ ៤៧៧៧  
អាសយដ្ឋាន: អាគារលេខ១០២ (F១០) ផ្លូវជាតិលេខ ៦  
ភូមិពោធិ៍សាត់ សង្កាត់ចន្ទ្រៈធីយ ខេត្តកោះកុង



**១៤. សាខានេត្តបន្ទាយមានជ័យ**

ចូលវិញ្ញៈ - ៤៩៩ ៩៨ ៧១០ ៩១៣ / ៤៩៩ ១២ ៤២៩ ៩៦៤  
/ ៤៩៩ ៨៦ ២៨៩ ០១៣  
អាសយដ្ឋាន: អាគារលេខ៤១៩ ភូមិពោធិ៍សាត់  
សង្កាត់ចន្ទ្រៈធីយ ក្រុងស្រះចន្ទ្រៈធីយ ខេត្តកោះកុង



**១៥. សាខានណូរោប្រាសាទ**

ចូលវិញ្ញៈ ០៨៩ ២៣ ២៣០ ២៨០ / ០៨៩ ៩៩ ៧២៩ ០៣៦  
/ ០៨៩ ៦៩ ២២២ ៤៣៩  
អាសយដ្ឋាន: ផ្លូវជាតិលេខ៨ ភូមិពោធិ៍សាត់  
សង្កាត់ប្រាសាទ ខេត្តកោះកុង



**១៧. សារនាទេពត្បូងឃ្មុំ**

ចូលសិទ្ធិ: ៨៨៨ ៨៨ ២១១ ១៣១ / ៨៨៨ ៦៩ ៣៨៩ ២២២  
/ ៨៨៨ ២១ ៤០៧ ៣០៨  
អាសយដ្ឋាន: ភូមិដីឯកឃ្មុំ សង្កាត់ស្នួល ឃ្នួលស្នួល ខេត្តត្បូងឃ្មុំ



**១៦. សារនាទេពកំពង់ធំ**

ចូលសិទ្ធិ: +៨៨៨ ៦២ ២១០ ២១២ / ៨៨៨ ៩៩ ៤៤៣ ៨៨២  
/ ៨៨៨ ៧០ ២២២ ៩៨២  
អាសយដ្ឋាន: អាគារលេខ៨៨៨ ផ្លូវជាតិលេខ៦ ភូមិកំពង់ធំ  
សង្កាត់កំពង់រាប: ខេត្តកំពង់ធំ



**១៨. សារនាទេពកំពង់ឆ្នាំង**

ចូលសិទ្ធិ: ៨៨៨ ២១ ៣២៩ ៨៨៨ / ៨៨៨ ២៩ ៣៩០ ២២២  
/ ៨៨៨ ៣១ ២១៣ ២៨៨៨  
អាសយដ្ឋាន: ភូមិចេត្តយុត្តិ សង្កាត់ប្រាសាទ ក្រុងកំពង់ឆ្នាំង  
ខេត្តកំពង់ឆ្នាំង



**១៩. សារនាទេពក្រចេះ**

ចូលសិទ្ធិ: +៨៨៨ ៦៩ ៦៣៨ ២២២ / ៨៨៨ ៨៨ ២០៦ ៩៧៧៧  
អាសយដ្ឋាន: ភូមិស្រះស្រី សង្កាត់ក្រចេះ ក្រុងក្រចេះ ខេត្តក្រចេះ



**២០. សារនាទេពកោះកុង**

ចូលសិទ្ធិ: +៨៨៨ ៦៩ ៦៤១ ២២២ / ៨៨៨ ៧១ ២៧១ ៦៧៧៧  
អាសយដ្ឋាន: ផ្ទះលេខ ៧៨ ភូមិជ័យជំនះ សង្កាត់ស្រះស្រី  
ក្រុងកោះកុង ខេត្តកោះកុង



**២១. សាខា ស្រុកបាយល្អិត ឃុំបណ្ណឹង**

ចូលរ័ទ្ធ: ៨៨៩ ១៨ ៩១ ៩៩ ៩៩ / ៨៨៩ ៩៨ ៩៨ ៨០ ៨៨  
/ ៨៨៩ ៩៦ ៨៨ ៩៦ ៨៨៨  
អាសយដ្ឋាន: ផ្ទះលេខ១២ ក្រុងទី១ ភូមិស្រុកស្រុក ឃុំបណ្ណឹង  
ស្រុកបាយល្អិត ខេត្តកំពង់ធំ



**២២. សាខា ខេត្តព្រះវិហារ**

ចូលរ័ទ្ធ: ៨៨៨ ៨១ ៨៨ ២០ ០៩ / ៨៨៨ ៨៨ ៨៨ ២៨ ០២៧  
/ ៨៨៨ ៩៧ ៨១ ៨៨ ២២២  
អាសយដ្ឋាន: ភូមិស្រុកសោយី សង្កាត់តំបែងព្រៃសាង  
ក្រុងព្រះវិហារ ខេត្តព្រះវិហារ



**២៣ សាខា ខេត្តឧត្តរមានជ័យ**

ចូលរ័ទ្ធ: +៨៨៨ ១២ ៨១ ២៦ ៣៩ / ៨៨៨ ៧០ ៨៣ ១២ ២២  
/ ៨៨៨ ៦៩ ៦៨ ០២ ២២  
អាសយដ្ឋាន: ភូមិសំរោង សង្កាត់សំរោង ខ្ពង់សំរោង  
ខេត្តឧត្តរមានជ័យ



**២៤. សាខាឧស្សាដង្កោ**

ចូលរ័ទ្ធ: + ៨៨៩ ៨៧ ៩០ ០០ ៩៨ / ៨៨៩ ១៦ ៨៨ ៦១ ៩៨  
/ ៨៨៩ ៨៦ ៨៦ ០២ ៨២  
អាសយដ្ឋាន: ភូមិស្រុកស្រុក សង្កាត់ដំបែក ឧស្សាដង្កោ  
ក្រុងពោធិ៍សាត់



**២៥. សាខា ឧស្សាពោធិ៍សាត់ជ័យ**

ចូលរ័ទ្ធ: ៨៨៩ ៨៦ ៦៨ ៦៨ ៧៧ / ៨៨៩ ៩៦ ៩២ ១៩ ២៨៨  
/ ៨៨៩ ១០ ២២ ៦៨ ៧២  
អាសយដ្ឋាន: ភូមិស្រុកស្រុក សង្កាត់ពោធិ៍សាត់  
ឧស្សាពោធិ៍សាត់ជ័យ ក្រុងពោធិ៍សាត់



**២៦. សារាង គេឡកំពត**

ប្រសិទ្ធភាព: ០៥៥ ៩០ ៣៧ ១៨ / ០៥៥ ៩៧ ២០ ៥០ ២៣៧  
/ ០៥៥ ៩៦ ៨១ ៨៦ ៧២២  
អាសយដ្ឋាន: ផ្ទះលេខ១២៦ ផ្លូវជាតិលេខ៧ ភូមិស្វាយរំ សង្កាត់ប្រាំបួនសិរី ក្រុងកំពត ខេត្តកំពត

**២៧. សារាង ក្រុងស្វាយរំពិត**

ប្រសិទ្ធភាព: ០៥៥ ១០ ៣៧ ១៨ / ០៥៥ ៩៧ ៩៨ ៥០ ៥៧៦  
/ ០៥៥ ០៨ ២២ ២៣ ០៣  
អាសយដ្ឋាន: ភូមិព្រៃស្រះ សង្កាត់ស្វាយរំពិត ក្រុងស្វាយរំពិត ខេត្តក្រចេះ

**២៨. សារាង ខេត្តស្វាយរៀង**

ប្រសិទ្ធភាព: ០៥៥ ០៨ ៩១ ១៩ ១៣៧ / ០៥៥ ២៦ ៣២ ៥៨ ៣៨  
/ ០៥៥ ៩៧ ៨៦ ៣៦ ២៦៨  
អាសយដ្ឋាន: ភូមិគ្រូឃើង សង្កាត់ស្វាយរៀង ក្រុងស្វាយរៀង ខេត្តស្វាយរៀង

**២៩. សារាង ស្រុកពោធិ៍សាត់ ឃុំព្រៃកន្ទុយ ៩**

ប្រសិទ្ធភាព: ០៥៥ ៩៣ ៥៣ ០៨ ០៨ / ០៥៥ ៩៣ ៥៣ ៥៨ ០៧  
/ ០៥៥ ៩៦ ៥០ ៩១ ៩០០  
អាសយដ្ឋាន: ភូមិព្រៃកន្ទុយ ៩ ស្រុកពោធិ៍សាត់ ខេត្តព្រះវិហារ



 081 828 666 / 071 828 6666



Download AP Mobile